



नेपाल सरकार

भूकम्प आवास पुर्ननिर्माण आयोजना

जोखिममा रहेका सामूदायिक विकास आधार (VCDF)

मस्यौदा (Draft)

फेब्रुअरी, २०१६

## परिचय तथा उद्देश्य

१. यस कागजातले नेपालमा भूकम्प आवास पुननिर्माण आयोजनाका लागि (इएचआपी) जोखिममा रहेका समुदाय विकासका लागि ढाँचा (Framework) (यस पश्चात, भी.सी.डी.एफ) प्रस्तुत गर्दछ। भी.सी.डी.एफ. को मुख्य उद्देश्य भनेको आयोजनाले आदिवासी लगायतका जोखिममा रहेका समुदायहरूको पूर्णरूपमा प्रतिष्ठा, मानव अधिकार, अर्थतन्त्र तथा संस्कारको सुनिश्चितता गर्नका निम्ति ब्यवहारिक माध्यम औजारकारूपमा प्रयोग हुन सक्नु हो। भी.सी.डी.एफले आयोजना कार्यान्वयनका निम्ति एकीकृत गरिनुपर्ने सहमत सिद्धान्तहरू, नीति, निर्देशन र प्रक्रियाहरूको विवरण तयार गर्दछ। र, आदिवासी तथा अन्य पिछडिएका वर्गहरूसँग सम्बन्धित नेपाली कानून र नियमावलीहरूको अनुपातका साथसाथै विश्व बैंकका आदिवासी तथा अन्य पिछडिएका वर्गसँग सम्बन्धित उपयुक्त सुरक्षा नीति तथा उद्देश्यहरूको पालनाका निम्ति सहयोगी भूमिका निर्वाह गर्दछ।

२. हाल हरेक आयोजनाको प्रत्येक भागहरूको क्रियाकलापको विस्तृत विवरण निश्चित छैन र आयोजना सम्बन्धित क्रियाकलापहरूको स्थान र त्यसको प्रभाव पूर्वानुमान गर्न सकिन्न। तसर्थ भी.सी.डी.एफ अनुसार जोखिममा रहेका समुदाय कार्यक्षेत्रमा उपस्थित छन् वा सामुहिक रूपमा संलग्न छन् भन्ने कुराको जाँच प्रक्रिया, परामर्श तथा संलग्नताका लागि आधार जहाँ आयोजनाले पिछडिएका वर्ग लगायतका जोखिममा रहेका समुदायहरूलाई गर्ने असर (अनुकूल एवम् प्रतिकूल दुवै) उपयुक्त राहत/पुर्नवासका उपायहरूको विकास गरि असरहरूको व्यवस्थापनका निम्ति संयन्त्र र त्यस्ता संयन्त्रहरूको कार्यान्वयनका क्रममा गरिनुपर्ने अनुगमनको आधार समेटिएको हुन्छ। भी.सी.डी.एफले राहतका लागि संयन्त्रहरू र कार्यान्वयनका निम्ति संस्थागत व्यवस्था, अनुगमनको प्रबन्ध र क्षमता अभिवृद्धिको आवश्यकताहरूलाई पनि संक्षेपमा समावेश गर्दछ।

## २. आयोजनाको विस्तृत विवरण

### २.१ आयोजना पृष्ठभूमि

३. अप्रिल २५, २०१५ का दिन ७.६ रेक्टर स्केल मापन गरिएको भयानक भूकम्पले नेपालमा ठूलो क्षति गर्‍यो। भूकम्प र त्यसका पराकम्पनहरूको श्रृंखलाले ८ हजार ७ सय जनाको ज्यान गयो भने करिब २५ हजार घाइते भए। ३ हजार भन्दा धेरै सार्वजनिक भवनहरूमा क्षति पुगेको अवस्था छ भने अमूल्य ऐतिहासिक स्मारक एवम् संस्कृतिक सम्पदाहरू गुमेका छन्।

धक्काहरूको तीव्रताको स्तर र ग्रामिण जिल्लाहरूमा भएको असरलाई मध्यनजर गर्दा आउँदा दिनहरूमा यो संख्या बृद्धि हुने सम्भावना प्रवल छ। प्रारम्भिक अनुमान अनुसार यस भूकम्पले सार्वजनिक र नीजि घर तथा विद्युतीय पूर्वाधारहरूलाई पनि असर गरेको छ। यस घटनाले भिषण पहिरो र हिमपहिरो निम्त्यायी आत्यावसेक सेवाहरूमा पनि थप क्षति एवम् अवरोध ल्याएको छ।

४. विश्व बैंक, संयुक्त राष्ट्रसंघीय विकास आयोजना (UNDP) र युरोपेली युनियन (EU), राष्ट्रिय योजना आयोग, नेपाल सरकारको अनुरोधमा भुकम्पले गरेको असर निर्धारण गर्न विपद पछिको आवश्यकता अध्ययन (Post Disaster Needs Assessment- PDNA) मे १५ देखि जुन १५, २०१५ सम्म सञ्चालन गर्यो । यस अध्ययन सरकारको आर्थिक वर्ष १६-१७ को बजेट दाता सम्मेलनमा समावेश गरिएको थियो ।

५. जुन १५ मा सकिएको विपत पछिको आवश्यकता अध्ययनले (PDNA) भुकम्पका कारणबाट भएको कुल क्षति र घाटा करिब १७ बिलियन अमेरिकी डलर रहेको र पुर्निर्माणका लागि आवश्यक करिब ६.३ बिलियन अमेरिकी डलर रहेको ठम्यायो । भुकम्पका कारणले ४ लाख ९० हजार घरहरु - मुख्यगरी परम्परागत माटो/ईट्टा र ढुङ्गाबाट बनाइएका ग्रामिण भेगका गरिब समुदायहरुको बसोबास रहेका घरहरु नष्ट गर्यो र थप २ लाख ६५ हजार घरहरु अस्थायी रूपमा बसोबास गर्न नमिल्ने गरी भुकम्पबाट क्षति पुगेकाले यस अध्ययनले पहिचान गरेको सबैभन्दा ठुलो आवश्यकता ३.२७ बिलियन डलर बराबरको (अर्थात कुल आवश्यकताको आधा) घर तथा मानव वस्तीको आवश्यकता नै थियो । यस अध्ययनलाई आधार मानेर विश्व बैंकका साथै अन्य निकायका सहयोगी संस्थाहरु विपत पश्चात माथि उठ्न र भविष्यमा हुन सक्ने जोखिम न्यूनिकरण गर्नका निम्ति नेपाललाई सहयोग प्रदान गर्न सहमत भए ।

## २.२ आयोजनाको विवरण

६. यस आयोजनाको मुख्य उद्देश्य भनेको लक्षित क्षेत्रहरुमा क्षति पुगेका घरलाई विभिन्न जोखिमहरुबाट प्रतिरोधी बनाई प्रमुख आवास एकाइ पुनर्निर्माण गर्नु र लामो समयसम्म विपदहरुसंग जुध्न सरकारको क्षमता अभिवृद्धि गर्नु हो । आयोजनाको प्रत्यक्ष लाभ पाउनु पर्नेहरु विभिन्न जोखिम प्रतिरोधी विशेषता भएको घरहरु पुनर्निर्माण गर्न अनुदान र प्राविधिक सहयोग पाउने लक्षित क्षेत्रका करिब ८३ हजार घरधुरी रहने छन् । आयोजनाले सरकारको समग्र बसोबास पुनर्निर्माण कार्यक्रम जसबाट योग्य ठहरिएका अनुमानित करिब ४ लाख ९० हजार घरवाला लाभान्वित हुनेछन् । यसले सो सहयोग परिचालन गर्ने मोडलका बारेमा पनि जानकारी दिनेछ ।

आयोजनालाई विभिन्न चार भागमा बाँडिएको जसको विवरण तल दिइएको छ :

### भाग १ : सुधारिएका आवास पुर्निर्माण १८५ मिलियन अमेरिकी डलर

७. यस भागले निम्नलिखित कुराहरु समावेश गर्नेछ :

(क) करिब ८३ हजार विभिन्न जोखिम प्रतिरोधी प्रमुख आवास एकाइहरु अर्थात नीजि घर निर्माणका लागि आवास अनुदानको व्यवस्था यसकालागि योग्यता भने recovery को आवश्यकता र सहभागी हुने तत्परता र प्रतिरोधी (resilient) निर्माण, गुणस्तर र समयावधिसँग सम्बन्धित आयोजनाका नियमावलीको पालनाका आधारमा हुनेछ ।

(ख) (अ) लाभ लिने पाउने घरवालाकालागि सामाजिक, वातावरणीय तथा प्राविधिक सहयोग संयन्त्र (आ) सिकर्मी डकर्मी तथा लाभ प्राप्तकर्ताहरूको तालिम (इ) संचार र सरोकारवाला सम्मको पहुँच (ई) विभिन्न जोखिम प्रतिरोधी मापदण्डहरूको पालना र विभिन्न जोखिमहरूबाट प्रतिरोधी आवास एकाइहरूको निर्माण पुरा हुँदासम्म अनुगमन र त्यसको प्रमाणिकरण (उ) परिचित (Identified) सुरक्षा न्यूनीकरण उपाय सहितको वातावरणीय एवम् सामाजिक व्यवस्थापनका आधारहरूको कार्यान्वयन (ऊ) गुनासोहरूलाई सम्बोधन गर्न सक्ने संयन्त्रको विकास र (ए) अन्य गतिविधिहरू लगायतका लक्षित क्षेत्रहरूमा घरधनी सम्मिलित आवास पुनर्निर्माण परियोजनाको स्थापना ।

८. यस भाग अन्तर्गतका गतिविधिहरूले सरकारको घरधनी सम्मिलित आवास पुनर्निर्माण कार्यक्रमको विकासका लागि पहिचान विधिहरूका बारेमा जानकारी दिनेछ, र यो (i) विभिन्न जोखिमबाट प्रतिरोधी हुन निर्माण मापदण्ड र डिजाइनका बारेमा जानकारी (ii) बासस्थानको जोखिमका कारण नयाँ ठाउँमा सर्नुपर्ने अवस्था भएको बाहेकका ठाउँमा Primary in-situ पुनर्निर्माण (iii) सामाजिक/प्राविधिक सहायता, तालिम र अनुगमनका साथ घरधनी सम्मिलित पुनर्निर्माण (iv) सर्वसुलभ एवम् स्थानीय सामग्री र परिचित निर्माण विधिको सदुपयोग (v) हरेक चरण र गुणस्तरको प्रमाणिकरणका आधारमा विभिन्न किस्तामा पुनर्निर्माणका लागि सहायता दिई समानरूपमा सहायता प्याकेजको व्यवस्था जस्ता set या सिद्धान्तहरूबाट निर्देशित हुनेछ । यसमा लाभ पाउने घर भने अति प्रभावित १४ जिल्लाहरूमा पहिलो चरणमा हुन लागेको घरमा भएको भुकम्पको क्षति र त्यसको प्रकार सम्बन्धि सर्वेक्षण (EHDC) मार्फत छनोट एवम् पहिचान गरिनेछ ।

९. व्यक्तिगत आवास पुनर्निर्माण अनुदान भने पूर्वनिर्धारित लक्षहरूको सन्तोषजनक उपलब्धी, प्रगति प्रमाणिकरण र विभिन्न जोखिम प्रतिरोधी मापदण्डहरूको पालना पश्चात विभिन्न किस्तामा बाँडिनेछ । अनुदानको यकिन गर्ने काम नेपाल सरकारले निर्धारण गर्ने छ, र परेको खण्डमा कार्यान्वयनका क्रममा पनि समायोजन गर्न सकिनेछ । यो कुरा कार्यान्वयन सम्बन्धि पुस्तिकामा समावेश गरिएको हुनेछ । यस भी.सी.डी.एफ तयार पार्ने क्रममा अनुदान रकम प्रति घर २ हजार अमेरिकी डलर अर्थात् दुई लाख नेपाली रुपैयाँ सोचिएको छ ।

१०. यस भाग अन्तर्गत अनुदान पाउने तथा प्राविधिक सहायता पाउने घरहरू, प्रभावित जिल्लाहरूमा ग्रामिण परिवेश अनुकूलको विशेषता भएका, चुनिएका गाउँ विकास समिति ( गाविस) र नगरपालिकाहरूमा भौगोलिक आधारलाई समेत लिएर लक्षित गरिनेछ । गाविस/नगरपालिकाहरूको छनोट भने गाउँमा भएको क्षतिको हद र आयोजना कार्यान्वयन गर्नका निम्ति देखाएको तत्परताका आधारमा गरिनेछ । यो मापदण्ड (i) जिल्लाको प्रकोप उद्धार समितिद्वारा पहिले नै संकलित तथ्याङ्कलाई अध्यावधिक गरी गाविस/नगरपालिका तहमा समानरूपमा लागु गरिएका इन्जिनियरिङ्ग मापदण्डका आधारमा आवासको क्षति पत्ता लगाउने (ii) प्रतिरोधी (Resilient) निर्माणका लागि आयोजनाका नियमहरू पालना गर्ने इच्छाशक्ती र समयावधी लगायतका कुरालाई EHDC सर्वेक्षण मार्फत घरको स्तर प्रमाणित गर्ने (iii) समयमा र पारदर्शीरूपमा अनुदान वितरणका निम्ति लाभ पाउने कै नाममा अर्थात् घरवालाहरूको बैंक खाता खोल्नेका लागि विवरण लिने अथवा अन्य अनुदान विवरण विधि गर्ने लगायतका कुरा

समावेश हुने घरमा भएको भुकम्पको क्षति र त्यसको प्रकार सम्बन्धी सर्वेक्षण (ई.एच.डी.सि.) मार्फत मुल्याङ्कन गरिनेछ । कार्यान्वयन सम्बन्धी पुस्तिकामा उल्लेख गरे बमोजिम बहु-जोखिम प्रतिरोधी (resilient) प्रमुख आवास निर्माणको समाप्तिको अन्तिम प्रमाणिकरण गरिनेछ ।

## **भाग २ : विपत जोखिम व्यवस्थापन प्रणाली १० मिलियन अमेरिकी डलर**

११.नेपाल सरकारलाई विश्वव्यापी सर्वोत्तम अभ्यासहरूलाई मध्यनजर गर्दै शसक्तरूपमा विपत जोखिम न्यूनिकरण तयारी र विपदको सम्बोधन (disaster response) गर्नका निम्ति प्रणालीहरूलाई ठिक ठाउँमा राख्नका निम्ति सहयोग गर्नु यस भागको मुख्य उद्देश्य रहेको छ । यस भागले जोखिम मुल्यांकन तथा वित्तिय लगानी स्ट्रक्चरल इन्जिनियरिङ्ग रिमोर्ट सेन्सिङ्ग भौगोलिक सूचना प्रणाली (GIS), भूमिको प्रयोग र भवन निर्माण नियमावली कार्यान्वयन enforcement, विपत पश्चातको समयमा सुरक्षित अभ्यास (safety net practices) बारे अध्ययन र विपत पछि राहत उद्धारको योजनाका क्रममा लैङ्गिक तथा समावेशी अभ्यासहरूको प्रयोग गर्नेछ ।

## **भाग ३ : आयोजना कार्यान्वयनका निम्ति सहयोग ५ मिलियन अमेरिकी डलर**

१२. यस भागले आयोजना व्यवस्थापन इकाई (PMU) आयोजना कार्यान्वयन इकाई (PIUS) र जिल्लास्तरीय आयोजना कार्यान्वयन इकाईहरूको (DL-PIUSs) स्थापना र सञ्चालनका लागि लगानी गर्ने छ । यसले खरिद procurement र व्यवस्थापनलाई प्रभावकारी बनाउन विपत मुल्यांकन, लाभ लिने घरधुरी पहिचान, भुक्तानी प्रणाली, व्यवस्थापन सूचना बनाउन विपत प्रणाली (MIS), Grievance redress र संचार/सरोकारवाला सम्मको पहुँच लगायत वितरण प्रणालीको क्षमता अभिवृद्धि गर्न सहयोग गर्नेछ । यस बाहेक यस भागले विशेष कार्यक्रम अनुगमन र मूल्यांकनको तयारी एवम् पर्यवेक्षणका लागि चाहिने परामर्शदाता/सेवा प्रदायकहरूका लागि पनि रकमको व्यवस्था गर्नेछ ।

१३. हाल संघीय मामिला तथा स्थानीय विकास मन्त्रालय भित्र पनि व्यवस्थापन सूचना प्रणाली (MIS) का साथसाथै मानव नगद प्रवाह transfer प्रणाली रहेको छ । विद्युतीय भुक्तानी (इ-पेमेन्ट) सम्बन्धी गुरु योजना (pilot project) पनि मन्त्रालयले पुरा गरेको छ । यस परियोजना मार्फत कार्यान्वयनका निम्ति दिइने सहायता भने यिनै संचालनमा रहेका प्रणालीहरूमा अडिगरहेर आर्थिक समावेशि, पारदर्शि र जवाफदेहिताको प्रबर्द्धनका निम्ति हुनेछ । पुनर्निर्माण सहायताको भुक्तानीका लागि बैकमा खाता खोली व्यवस्थापन सूचना प्रणाली (MIS) विस्तार गरि संचारको पहुँच एवम् गुनासो सम्बोधन संयन्त्रहरूको प्रबन्धका लागि लक्षित प्रविधिक सहयोग प्रदान गरी यो काम गरिनेछ । यस आयोजना मार्फत तयार हुने विस्तृत तथ्याङ्क भने आयोजनाको समाप्ति पश्चात संघीय मामिला तथा स्थानीय विकास मन्त्रालयसँग रहने छ र यसले गरिवीको चपेटामा रहेकाको पक्षमा नीतिगत दुवै विपत प्रतिकार्य र राहत तथा उद्धारका साथसाथै सामाजिक सुरक्षाका लागि निर्णय गर्दा प्रमाणको आधार विकास गर्न मद्दत गर्नेछ ।

## भाग ४ : Contingency आपतकालीन प्रतिकार्य ० मिलियन अमेरिकी डलर

१४. ठुलो प्राकृतिक प्रकोप निम्त्याउने प्रतिकूल प्राकृतिक घटना पछि सम्बन्धित सरकारले बैंक आयोजनाको कोषलाई response र पुनर्निर्माणमा सहायताकालागि reallocate गर्न आग्रह गर्न सक्नेछ । नछुट्टाइएको खर्चको category मार्फत र/वा नेपाल सरकार मार्फत अन्य आयोजनाहरूको कोषलाई आंशिकरूपमा emergency response तथा recovery cost स्वरूप उपलब्ध भएको थप रकम कोषलाई पनि प्रयोग गर्न सकिनेछ ।

### ३. आयोजना क्षेत्रका आधार र सम्बन्धित सामाजिक मुद्दाहरू

१५. नेपाल एक विभिन्न आयामहरूमा विशेष र विविधताले भरिएको देश हो । सन् २०११ को जनगणना अनुसार नेपालमा विभिन्न १ सय २५ जातजाती, मातृभाषाका रूपमा बोलिने १ सय २३ भाषा र दश धार्मिक समुहहरू रहेको तथ्यांक छ । कुल जनसंख्याको ३० प्रतिशत हिस्सा आदिवासी जनजाती समुहको रहेको छ । सामान्यतया आदिवासी जनजाती भन्नेले निम्नलिखित गुणहरूका आधारमा परिभाषित गरिएको छ ।

- विशेष सामूहिक पहिचान
- आफ्नै भाषा, धर्म, परम्परा र संस्कृति
- आफ्नै परम्परागत तथा तुलनात्मक egalitarian सामाजिक संरचना -भ्रनै rigid र hierarchical जातीय प्रणालीको विपरित)
- परम्परागत मातृभूमि र भौगोलिक क्षेत्र र
- लिखित साथै मौखिक इतिहास जसमार्फत उनीहरू हालको नेपाली समाजमा जातीय वर्गिकरण अन्तर्गत समेटिनु भन्दा अगाडी उनीहरूको पुख्यौली बसोबासको क्षेत्रहरूको तचबअभ गर्ने सकिन्छ ।

१६. जातिहरू बाहेक जातीय hierarchy का कारण पिछडिएको वर्ग रूपमा मानिने वर्ग हो । दलित समुदाय (पहिले अछुत को नामले चिनिने) जसले कुल जनसंख्याको १५ प्रतिशत हिस्सा ओगटेको छ । यी विभिन्न समुदायहरू देश भरी छरिएर बसेका छन् । एक मात्र समुदायको बाहुल्यता रहेका क्षेत्रहरू न्यून संख्यामा छ । यसलाई जातीय मातृभूमिका रूपमा मात्र सकिने छ ।

१७. देशका सबै भागमा आदिवासी समुदाय तल्लो जातका समुदाय र महिलाहरू (विशेषगरी महिला घरमूली भएका घरधुरी ) आय सम्पति र धेरैजसो मानव विकासका परिसूचकका आधारमा गम्भीर रूपमा पिछडिएका छन् । प्रमुख चार जातजातिको समुहमा ०.४८२<sup>१</sup> अंकमा रहेको जनजाति, ०.४३४ मा रहेको दलित र ०.४२२ मा रहेको मुस्लिम समुदाय भन्दा अगाडी बाहुन/क्षेत्रीहरू (प्रबद्ध समुदाय) मानव विकास परिसूचक (HDI) आधारमा ०.५३८ अंकका साथ शीर्ष स्थानमा रहेको मानिएको छ । पिछडिएको सूचकका रूपमा पछाडिका दुई मुस्लिम र दलित

<sup>१</sup> यस तथ्याङ्कमा नेवार समुदाय, जसलाई जनजाति समुदायमा वर्गिकरण गरिएको छ तर अन्य जनजातिहरू भन्दा धेरै सम्पन्न (केहि बाहुन र क्षेत्रीहरू भन्दा पनि धेरै) मानिने भएकाले समावेश गरिएको छैन ।

समुदायहरूको मानव विकास परिसूचक अंक २७ र २४ प्रतिशतले बाहुन/क्षेत्रीहरूको कम रहेको छ । कुल जनजाती तथा दलितहरूमा पहाडमा रहेकाहरूको अवस्था तराईमा रहेका दलितहरूको भन्दा मानव विकास परिसूचकको अंकका आधारमा धेरै राम्रो रहेको छ । गरिबी र जातजातीको सम्बन्धको सूचकका रूपमा २०१४ को मानव विकास प्रतिवेदनको तथ्याङ्कले नेपालमा हरेक चार गरिबीको सिमामुनी बसेका मध्ये एक पहाडे जनजाति रहेको देखाउँछ । यति कुल जनजाति (दुवै मधेसी एवम् पहाडे) जनसंख्यालाई मध्यनजर गर्ने हो भने यो संख्या भनै गाढा हुनपुग्छ ।<sup>2</sup>

१८. परियोजना सबैभन्दा धेरै प्रभावित, गोरखा, काभ्रेपलाञ्चोक, धादिङ्ग, नुवाकोट, रसुवा, सिन्धुपाल्चोक, दोलखा, रामेछाप, ओखलढुगा, मकवानपुर, सिन्धुली, काठमाडौं, भक्तपुर र ललितपुर जिल्लामा संचालन गरिने छ । (भुकम्प प्रभावित जिल्लाहरूको वर्ग का लागि चित्र १ हेर्नुहोला ।

१९. पुरै देशको परिस्थितिसँग मिल्दोजुल्दो १४ वटा अति प्रभावित जिल्लाहरूको सामाजिक बनावट पनि धेरै गम्भीर रहेको छ । मूलतः यी १४ वटा अति प्रभावित जिल्लामा आदिवासी जनजातिहरूले कुल जनसंख्याको करिब ४० प्रतिशत ओगटेका छन् । जसमध्ये २४.७ प्रतिशत पिछडिएका आदिवासी जनजातिहरू रहेका छन् । (आदिवासी जनजातिहरू वर्गीकरणका लागि तालिका १ हेर्नुहोला)<sup>3</sup>

तालिका १: विकासका आधारमा आदिवासी जनजातिहरूको वर्गीकरण

उच्च समूह	नेवार, थकाली
सुविधाबाट बञ्चित (Disadvantaged) समूह	Tangbe, तिनगाउँले थकाली, बाह्रगाउँले थकाली, माफाली थकाली, गुरुङ, मगर, राई, लिम्बु, शेर्पा, याखा, छन्त्याल, जिरेल, byansi, योल्मो
पिछडिएका समूह	सुनुवार, थारु, तामाङ्ग, भुजेल, कुमाल, राजवंशी, गनगाई, धिमाल, भोटे, दराइ, ताजपूरीया, पहरी, तेप्केगोला, डोल्पो, मुगल, लार्के, लोत्पा, दुरा, वालुङ्ग
अतिपिछडिएका समूह	माभी, सियर, इहोमी, शिन्सावा, थुम्बा, धानुक, चेपाङ, सन्थाल, भागड, थामी, बोटे, दनुवार, बराम
लोपउन्मुख समूह	कुसुण्डा, वनक्रिया, राउटे, सुरेल, हायु, रकवा, किसान, लेप्चा, मेचे, कुस्वाडिया

<sup>2</sup> UNDP Nepal Human Development Report 2014, Government of Nepal/UNDP, 2014

<sup>3</sup> NEFIN's classification used to categorize the marginalized groups. see <http://www.nefin.org.np/list/classification/5/0/6>

स्रोत: <http://www.nefin.org.np/list/classification/5/0/6>

२०. यसैगरी जनसंख्याको १६.३ प्रतिशत हिस्सा ओगटेका दलित (पहिले अछुतका रूपमा चिनिएका) लगायत अन्य पिछडिएका समुदाय र ३ लाख २६ हजार ९ सय ४३ महिला घरमूली भएका घरधुरी Female Headed House Holds को पनि ठूलो संख्या रहेको छ । जसमा कुल घरधुरीको २७ प्रतिशत प्रभावित १४ जिल्लाहरूमा पर्दछन् । महिला घरमूली भएका घरधुरीको संख्या घरपरिवारमा पुरुष सदस्यहरूको मृत्युका कारण वृद्धि हुने सम्भावना रहेको छ ।

२१. कुल नेपाली जनसंख्याको करिब २ प्रतिशत (१.९४ प्रतिशत, ५,१३,३२१) मानिसमा कुनै न कुनै किसिमको अशक्तता रहेको बताइन्छ ।<sup>४</sup> यसबाट अतिप्रभावित १४ जिल्ला भित्र करिब ३,२२,११०.७८ जनामा अशक्तता, जसमध्ये १,६३,०४३ जना महिला, रहेको आँकलन गर्न सकिन्छ । यद्यपी कुनै ठोस तथ्याङ्क नभए पनि भुकम्पका क्रममा घाइते भएका कारण यो संख्यामा पनि वृद्धि भएको अनुमान लगाउन सकिन्छ । तालिका २ ले यी १४ जिल्लाहरूको भुकम्पबाट भएका असरहरू लगायतका केहि महत्पूर्ण सामाजिक विशेषता characteristics हरु देखाएको छ ।

तालिका २ : अतिप्रभावित १४ जिल्लाहरूको मुख्य मुख्य सामाजिक आर्थिक विशेषताहरू

जनसंख्या	जम्मा	पुरुष	महिला
	५,३६८,५१३	२,६५८,२७४	२,७१०,२३९
३० वर्ष मुनिको उमेर भएका घरमूली (प्रतिशत)	१९.२ प्रतिशत	१६.४ प्रतिशत	२७.१ प्रतिशत
६० वर्ष माथिको उमेर भएका घरमूली (प्रतिशत)	१५.२ प्रतिशत	१५.० प्रतिशत	१५.० प्रतिशत
कुल घरधुरीको संख्या	१,२३७,३४३		
औसत घरधुरीको आकार	४.३४		
महिला घरधनी भएको घर (प्रतिशत)	११ प्रतिशत		
महिला घरमूली प्रतिशत	२६ प्रतिशत		
सुविधाबाट वञ्चितसमुह (Disadvantaged group) को संख्या उच्च रहेको गाविसहरू - प्रतिशत)	४०.५ प्रतिशत		
भुकम्पका कारण कुल मृत्यु संख्या	१६,०९५		
भुकम्पका कारण क्षति भएका निजी भवनहरूको संख्या	१७७,३८९ (आंशिक क्षति)		
भुकम्पका कारण क्षति भएका	४८१ (पूर्ण क्षति)		

<sup>४</sup> शारीरिक अशक्तताले अशक्त जनसंख्याको ३६.३ प्रतिशत भाग ओगटेको छ भने दृष्टिविहिन/कम देखेले १८.५ प्रतिशत, बहिरा/सुन्नमा समस्या भएका १५.४ प्रतिशत, बोलीमा समस्या ११.५ प्रतिशत दुई वा दुई भन्दा धेरै किसिमको अशक्तता ७.५ प्रतिशत, मानसिक अशक्तता २.९ प्रतिशत, र बहिरा/दृष्टिविहिन १.८ प्रतिशत रहेका छन् ।



सरकारी भवनहरूको संख्या	८६५ (आंशिक क्षति)		
------------------------	-------------------	--	--

स्रोत : National population and Housing Census 2011: ddportal, accessed 24 May 2015

२२. नेपाल जीवनस्तर सर्वेक्षण २०१०/११ (NLSS 2011) र कृषि जनगणना २०११/१२ (Agriculture census 2011/12) को तथ्याङ्कले देखाए अनुसार नेपालभर २२.९ प्रतिशत घरधुरीको कुनैपनि कृषि योग्य जमिनमा स्वामित्व रहेको छैन । १०.४ प्रतिशत भने आफ्नै घरमा बसोबास गर्दैनन् । ३ प्रतिशत भने कुनैपनि प्रकारको स्वामित्व नभएकाहरू छन् । अति प्रभावित १४ वटा जिल्लाको तथ्याङ्कहरूको तुलना गर्न सकिने देखिन्छ । त्यसैगरी ४२ प्रतिशत दलितहरू गरिबीको रेखा मुनी पर्दछन् । जसमध्ये ८० प्रतिशत चाहिं दलित महिलाहरू रहेका छन् । ६३.८ प्रतिशत दलित परिवारसँग खानकालागि पर्याप्त अन्न छैन । ७ प्रतिशत दलितहरू कुपोषणबाट प्रभावित छन् । यसका साथै उनीहरू विभिन्न किसिमका भेदभाव र बहिष्करणको शिकार बन्न पुगेका छन् । जसका कारण विपत क्रममा उनीहरूले गरेको अनुभव मात्र नभएर उनीहरूको विपतबाट पुनर्स्थापित हुने क्षमतामा पनि यसले असर गरेको छ ।

२३. विशेषगरी उत्पादनमूलक क्रियाशील उमेरका पुरुषहरूको बसाई सराई दर उच्च भएका कारण भुकम्प प्रभावित जिल्लाहरू लगायत नेपालमा महिला घरमूली भएका घरधुरी को संख्या बढ्ने दर उच्च रहेको छ । यद्यपी अरु देशहरूको दाँजोमा नेपाल महिला घरमूली हुनेहरू, औसतमा पुरुष घरमूली हुनेहरूको भन्दा आर्थिक रूपमा बलियो रहेको पाइन्छ । सन् २००४ मा गरिएको अध्ययनले पुरुष घरमूली भएको घरधुरीका ३ प्रतिशत आर्थिक सक्षम भएको तुलनामा २४ प्रतिशत महिला घरमूली भएका परिवार सक्षम देखिए यसो हुनमा ती परिवारमा रेमिटेन्सको भूमिका देखियो, पुरुष घरमूली भएका परिवारका तुलनामा महिला घरमूली भएका परिवारमा लगभग ६५ प्रतिशत रेमिटेन्स भित्रने गरेकाले यो सक्षमता भएको ठहर्याइएको छ । (केन्द्रीय तथ्याङ्क विभाग २००५)

२४. भुकम्प प्रभावित जिल्लाहरूमा र सम्पूर्ण नेपालमा रहेको बहुजाति, बहुभाषिक, बहुधार्मिक एवम् बहुसांस्कृतिक सामाजिक प्रणालीको प्रकृतिको आधारमा आदिवासी जनजातिहरूलाई अन्य जोखिममा रहेका समुदायबाट प्रष्ट रूपमा छुट्टयाउन कठिन छ । त्यसैगरी माथि छलफल गरिए जस्तै, भुकम्प प्रभावित जिल्लाहरूमा विभिन्न किसिमका समुदायको मिश्रण रहेको छ र कुनै विशेष एक समुदायको मात्र बसोबास रहेको पाइन्न ।

२५. आयोजना अन्तर्गत तयार गरिएको एउटै आवास प्याकेज भुकम्पबाट प्रभावित सबै घरधुरीका लागि लागु हुनेछ । यी समूह/समुदायहरूले उनीहरूको जोखिम परिस्थितिका कारण भुकम्पबाट भनै ठुलो क्षतिबाट ग्रस्त (जस्तै, सिमान्तकृत क्षेत्रमा बनाइएको घर भएकाले बढी क्षति हुन गएको) हुन गएको अवस्थाको सम्भावना पनि धेरै रहन्छ । जसका कारण थप सहायताको आवश्यकता रहन जान्छ । यस कारण यस आयोजनाले भुकम्पीय क्षतिको असरलाई न्यूनिकरण गर्न र सुविधाहरू प्रदान गर्नका निम्ति आदिवासी जनजाति र अन्य सुविधा वा अवसरबाट बञ्चित समुदायहरूलाई विशेष ध्यान दिनेछ । आयोजनाको चरणहरूमा उनीहरूको सहभागिता सुनिश्चित गर्नेछ । तसर्थ यस जोखिममा रहेका समुदाय विकास योजनाका आधार framework ले (भि.सि.डी.एफ) भुकम्पबाट प्रभावित जिल्लाहरूका आदिवासी जनजाति

लगायतका जोखिममा रहेका समुदायहरूलाई विशेष ख्याल गर्नु गर्ने लक्षित समुदायलाई केन्द्रमा राख्न र उनीहरूको जीविकोपार्जनमा परेको असरलाई संवेदनशील रूपमा सम्बोधन गर्ने र कम गर्नमा ध्यान दिदै तयार गरिएको छ ।

#### ४. जोखिममा रहेका समुदायहरूमा हुन सक्ने असरहरू

२६. विभिन्न सेवा सुविधाबाट बञ्चित समुदायहरूको पहिचान mapping को तथ्याङ्कले भुक्तम्प प्रभावित जिल्लाहरूका ३८ प्रतिशत गाविसहरूमा यस्ता सेवा सुविधा र अवसर नपाएर पछि परेका मानिसहरूको बसोबास उच्च देखि अतिउच्च रहेको पडिएको छ । यी पछिपरेका समुदायहरूमा आदिवासी जनजातिहरू पनि छन् भने दलित, अशक्त, महिला घरमूली भएका परिवार female-headed household हरू, वृद्ध तथा अशक्तहरू पनि समानरूपमा जोखिम र अवसरबाट बञ्चित disadvantaged रहन्छन् । हाल रहेको विपत पश्चातको आवश्यकताको अध्ययनका कागजात र निष्कर्षहरू (PDNA) literature र findings को समिक्षाको आधारमा आयोजनो केहि सामाजिक जोखिम र असरहरूलाई (दुवै सकारात्मक र नकारात्मक) औल्याएको छ । यसमा तल उल्लेखित कुराहरू पर्दछन् ।

##### ४.१ आदिवासी तथा जनजाति

२७. आदिवासी, नेपालमा आदिवासी जनजातिहरूका नामले परिचित समुदायको प्रभावित जिल्लाहरूमा कुल जनसंख्याको ४० प्रतिशत हिस्सा रहेको छ । तसर्थ यी मध्ये सबै वा कुनै जिल्लामा कुनैपनि विकासका कार्यक्रममा बाधा आइपरेको खण्डमा यो परियोजनाका साथसाथै आदिवासी समुदायमा पनि असर हुने निश्चित छ । भुक्तम्प प्रभावित लक्षित समुदायहरूमा पुनर्वास गराउने उद्देश्यका साथ दीर्घकालीन प्रतिरोधिलाई बढाउने क्रममा यस प्रस्तावित आयोजना आदिवासी समुदायका ठूलो संख्यामा घरधुरीहरूलाई लाभ मिल्नेछ भने मुलतः यसले भुक्तम्पका कारण आफ्नो घर तथा सम्पत्तिका साथसाथै आय स्रोत गुमाएकाहरू लाभान्वित हुने छन् । अधिकांश भुक्तम्प पीडितहरू आदिवासी समुदायबाट हुने भएकाले यो विशेष गरी आदिवासी समुदायहरूसँग नै लागु हुनेछ । तथापि सिमान्तकृत र बहिष्कृत समुदायहरू भएकाले पर्याप्त परामर्श नलिने जोखिम आवास सहायता बाँड्ने क्रममा पाखा पर्ने जोखिम र संस्कृतिक रूपमा उपयुक्त नहुने किसिमका सहायताको (जस्तै : घरको नक्सा) जोखिम पनि रहन सक्छ ।

##### ४.२ दलित

२८. विपत पश्चात गरिएको आवश्यकताको अध्ययनले (PDNA) दलितहरू उद्धार तथा राहतका सेवाहरू मुलतः जिल्ला सदरमुकामहरूमा हुने र दलितहरू यी क्षेत्रहरूबाट टाढा बसोबास गर्ने भएकाले यी सेवा लिने क्रममा भेदभाव र बहिष्करण (exclusion) महसुस गर्ने गरेको देखाएको छ । उनीहरूको सामाजिक परिस्थिति भन्नाले दलितहरू धेरै नै जटिल रूपमा प्रभावित सामाजिक समुदायमा पर्दछन् । यसमा आयोजनाका विभिन्न लाभहरूबाटपर्ने सिमान्तकृत (marginalized) र बहिष्करण पर्ने समुदायहरू जोखिममा रहनसक्छन ।

##### ४.३ महिला

२९. प्रभावित १४ जिल्लाहरूमा महिला घरमूली भएका घरपरिवारहरूको संख्या ४९,००० (कुल house hold हरूको २७.३ प्रतिशत) रहेको अनुमान गरिएकोमा भुकम्पका कारण आफ्ना पति गुमाएका घरपरिवारहरूको संख्या बढ्न सक्ने भएकाले यो संख्या पनि बढ्न सक्ने अनुमान गर्न सकिन्छ । त्यसैगरी महिलाहरूको मृत्युका कारणले पनि पुरुष घरमूलि हुने परिवारको संख्या वृद्धि हुने सम्भावना रहेको छ । आवास सहायता/अनुदान पाउनकालागि राखिने मापदण्डहरूको (जस्तै : जग्गा/जमिनको आवश्यकता, बैंक खाता) आधारमा जग्गा-जमिन नभएका या बैंक खाता नभएका अधिकांश महिलाहरूले यी लाभहरू नपाउने जोखिम रहेको छ । पितृसत्तात्मक मान्यताका कारण महिलाहरूको सिमित आवतजावत हुने र उनीहरूले सम्हाल्नु पर्ने घरेलु जिम्मेवारीहरू भन्नाले उनीहरू परामर्शहरूबाट पाखा पर्ने जोखिम रहन्छ र यस कारण परियोजनाका लाभहरूका बारेमा पनि अनविज्ञ रहन सक्छन् । महिला घरमूली हुनेहरूको संख्या धेरै हुनुको अर्थ यो पनि हो कि आयोजनो उनीहरूलाई आवास निर्माणका सामग्री खोज्न, कामदारहरू खोज्न र विभिन्न जोखिम सम्बन्धि design का जानकारीहरू प्रदान गर्न धेरै भन्दा धेरै सहायता उपलब्ध गराउनु पर्दछ ।

३०. विपत पश्चात आवश्यकता सम्बन्धी अध्ययनले (PDNA) अधिकांश घरपरिवारहरू मनसुन भन्दा अघि नयाँ घर बनाउन नसक्ने भएकाले परिवारहरू इट्टा र फलाम जस्ता अस्थायी टहरा निर्माणका लागि सामग्रीहरू जोरजाम salvage गर्नमा धेरै समय खर्चिरहेको देखाएको छ । हाल महिना र केटीहरू विशेष गरी महिला घरमूली भएकाहरूमा असुरक्षित टहरामा बसोबास गर्ने भएकाले लैङ्गिक हिंसाको जोखिम बढ्न गएको छ ।

#### ४.४ अशक्तता भएका र वृद्धहरू

३१. अत्यवश्यक सेवाहरूको पहुँचको खण्डमा अशक्तताका साथ बाँचेका व्यक्तिहरूको परिस्थिति विपदले भन्ने खराब बनाउँछ । भुकम्पबाट भत्किएर थोपरिएका संरचनाले गर्दा शारीरिक अशक्तता भएका व्यक्तिहरूमा हिड्डुलमा मात्र नभएर राहतका सामग्रीको पहुँच पनि चूनौति हुनेछ । त्यसैगरी अस्थायी आवास, शौचालय आदिको पहुँच पनि चूनौतिपूर्ण हुनेछ । यो कुरा सामुदायिक आवासको नक्सा बनाउने क्रममा सम्बोधन गरिनु पर्दछ । कुनै पनि विपद पछिको समयमा वृद्धवृद्धाहरूले जीवनयापनका विभिन्न अवसरको पहुँचका क्रममा थप चुनौतिहरूको सामना गर्दछन् । विपत पश्चातको पुनर्स्थापनाका कार्यक्रमहरूको लाभ लिने क्रममा उनीहरूको पनि पहुँच सिमित रहन्छ । थप अनाथहरूको संख्यामा वृद्धि हुनाले यसरी बाँचिरहेका surviving वृद्ध अभिभावकहरूमा आफ्ना बालबच्चाहरूको हेरचाहमा नयाँ भार सिर्जना गर्नेछ । विपत पूर्वको परिस्थितिले दुईवटा अतिप्रभावित जिल्लाहरूमा मात्र पुर्नवासको सुविधा रहेको देखाएको छ । यस परियोजना मार्फत प्रदान गरिने आवास अनुदानले यिनै व्यक्तिहरूमा सकारात्मक प्रभाव पार्नेछ । तर अनुदानकालागि तय गरिने मापदण्डको प्रकृति, परामर्शकालागि लिइने तरिकाहरू, संचार नीति र निर्माणका क्रमा दिइने थप साहयताहरूको प्रकृति हेर्दा यी समुदायहरू सोभै सुविधाहरू पाउने क्रममा सम्मिलित नहुने जोखिम रहेको देखिन्छ ।

५. जोखिममा रहेका समुदायहरूको सहायताका निम्ति नीति ढाँचा ३२. नेपालसँग आदिवासी अथवा जोखिममा रहेका समुदाय सम्बन्धि कुनै अलग (standalone) नीति छैन । तर

अन्तरिम संविधान र थुप्रै अन्तर्राष्ट्रिय समुदाय लगायतका विभिन्न कानुनी कागजातहरूमा यी समुदायहरूको सहायताका निम्ति प्रबन्ध भने समावेश गरिएको छ । यी मुख्य नीति तथा संवैधानिक प्रावधानहरूको सारांश तल दिइएको छ ।

### ५.१ अन्तरिम संविधान २०६३

३३. अन्तरिम संविधान २०६३ ले सरकारलाई जोखिममा रहेका समुदायहरूको रक्षा र विकासकालागि प्रतिबद्ध बनाएको छ । सामाजिक न्यायको अधिकार सम्बन्धि धारा २१ ले आर्थिक, सामाजिक तथा शैक्षिक हिसाबले पिछडिएका महिला, दलित, आदिवासी जनजाति, मधेशी समुदाय, शोषित वर्ग, गरिब परिवार र श्रमिकहरूको समानुपातिक समावेशीकरणको सिद्धान्तका आधारमा राज्यका हरेक अंगहरूमा भाग लिन पाउने अधिकारको सुनिश्चितता गरेको छ । धारा ३५ (राज्यका नीतिहरू) का अनुसार आर्थिक एवम् सामाजिक रूपमा पिछडिएका आदिवासी जनजाति, मधेशी, दलित, सिमान्तकृत समुदाय र गरिबीको रेखामुनि परेका कामदार र किसानहरूको केहि समयका निम्ति, शिक्षा, स्वास्थ्य, आवास, खाद्य, सार्वभौमिकता र रोजगारमा आरक्षणको प्रावधान मिलाई उनीहरूको उत्थानमा नीतिहरू अवलम्बन गर्न अनिवार्य दायित्व रहेको छ ।

### ५.२ तिन बर्षे अन्तरिम योजना र आधार पत्रहरू

३४. संवैधानिक प्रावधानहरूलाई मध्यनजर गर्दै, विगतका र चालु आवधिक योजनाहरू (२००७-२०१०, २०११-२०१३ र २०१४-२०१६) का लागि तीन बर्षे अन्तरिम योजनाहरूले) जोखिममा रहेका समुदायहरूको समावेशी विकास र उत्थानका निम्ति नीति तथा कार्यक्रमहरूको तर्जुमा गर्यो । जोखिममा रहेका समुदायहरूको समावेशी विकासकालागि सरकारले अंगालेका विशेष नीतिहरू हुन् : (i) सामाजिक समावेशिताका निम्ति वातावरण विकास गर्ने, (ii) नीति निर्माण तथा निर्णयको क्रममा अवसरबाट वञ्चित समुदायहरूको सहभागिता, (iii) अवसरबाट वञ्चित समुदायकालागि विशेष कार्यक्रमहरूको विकास, (iv) शिक्षा, रोजगार, आदिमा सकारात्मक विभेद (positive discrimination) वा आरक्षण, (v) उनीहरूको संस्कृति, भाषा एव् ज्ञानको सुरक्षा, (vi) राज्यको पूर्ण आर्थिक आधार ढाँचा (framework) लाई सामाजिक रूपमा समावेशी बनाउने ।

### ५.३ विशेष संस्थागत संयन्त्रहरू

३५. सन् २००३ मा स्थापना भएको राष्ट्रिय आदिवासी तथा जनजाति प्रतिष्ठान (National Foundation for development of indigenous nationalities) को गठनका लागि सन् २००२ मा संसदले मस्यौदा पास गरेको थियो । त्यसैगरी सन् २००२ मा राष्ट्रिय महिला आयोग र राष्ट्रिय दलित आयोग गठन भएका थिए । यी प्रतिष्ठान र आयोगहरूले आदिवासी, सिमान्तकृत वर्ग, दलित तथा महिला अधिकारकोहरूको सुरक्षा एवम् प्रवर्धनका निम्ति काम गर्नु पर्दछ ।

३६. माथि उल्लेखित प्रावधान बाहेक सामान्यतया राष्ट्रिय मानव अधिकार कार्य योजना २००५, वातावरण ऐन १९९७ र वन ऐन १९९३ ले जोखिममा रहेका समुदाय, आदिवासीहरूका ज्ञान र मूलतः संस्कृतिक सम्पदाको सुरक्षा एवम् प्रवर्धनमा जोड दिएका छन् । यसैगरी १९९९ मा

स्थानीय स्वायत्त शासन ऐनलाई स्थानीय राजनीतिक निकायहरूलाई आदिवासी समुदायहरूको भाषा, धर्म, संस्कृतिको प्रवर्द्धन, संरक्षण र सुरक्षाको अधिकार लगायत थप शक्ति प्रदान गर्न र उनीहरूको कल्याणका निमित्त संशोधन गरिएको थियो ।

३७. सन् २००७ मा नेपालले पनि १९८९ मा पारित आदिवासी तथा जनजाति सम्बन्धि आइ.एल.ओ अभिसन्धि नं.१६९ र आदिवासीहरूको अधिकार सम्बन्धि संयुक्त राष्ट्र संघीय घोषणापत्र २००७ मा हस्ताक्षर गर्यो । यी दुवैले आदिवासीहरूसँगको परामर्श र सबै स्तरका निर्णायक पदमा उनीहरूको संलग्नता, उनीहरूका विकास प्राथमिकताहरू सम्बन्धि निर्णयहरूमा उनीहरूकै अधिकारका साथसाथै यिनै स्रोतसाधनहरूको प्रयोग, व्यवस्थापन र संरक्षणमा भाग लिन पाउने अधिकार स्वतन्त्र एवम् जानकारी सहितको सहमतिको आवश्यकतामा जोड दिएका छन् ।

#### ५.४ विश्व बैंक नीति : OP/BP ४.१० आदिवासी

३८. क्षेत्रको स्थलगत अध्ययन र अल्पसंख्यकका विज्ञहरूसँगको पुर्व छलफल र त्यसको समिक्षाले परियोजना संचालन हुने क्षेत्रमा आदिवासी समुदायको उपस्थित रहेको देखाएको छ । आदिवासी नीतिले (OP410) विकासको क्रमा आदिवासीहरूको प्रतिष्ठा, मानव अधिकार, अर्थ र संस्कृतिकलाई पूर्ण रूपमा आदर गर्छ भन्ने कुराको सुनिश्चितता गर्ने हिसाबले खाका तयार गरिएको हो । यस नीतिलाई स्वतन्त्र, prior र informed जानकारी सहितको परामर्शको नतिजा स्वरूप परियोजनाका निमित्त प्रभावित आदिवासी समुदायको व्यापक लगानी परियोजनामा निम्नलिखित उपायहरू हुनेछन् :

(क) आदिवासी समुदायहरूमा हुन सक्ने सम्भावित प्रतिकूल असरहरूबाट जोगाउने ।

(ख) बचाउ गर्न नसकिने खण्डमा त्यसलाई कम क्षति तथा यस्ता असरका लागि क्षतिपूर्तिको व्यवस्था गर्ने ।

(ग) आदिवासीहरूले संस्कृतिक रूपमा मिल्दोजुल्दो सामाजिक एवम् आर्थिक लाभहरू पाउने ।

#### ६. जोखिममा रहेका समुदायहरूको मुद्दाहरूलाई सम्बोधन गर्ने तरिकाहरू

३९. यस आवास पुर्ननिर्माण परियोजना लागु गरिने यथार्थ स्थान हालसम्म थाहा नएकाले आदिवासी समुदायबाट ठ्याक्कै कति प्रत्यक्ष लाभ प्राप्तकर्ताहरू हुने हुन भन्ने यकिन गर्न गाह्रो छ । भी.सि.डि.एफ तयार गर्ने क्रममा गरिने समिक्षाबाट भने भुक्तम्प प्रभावित जिल्लाहरूको सामाजिक संरचनाका कारण स्वतः अधिकांश लाभ प्राप्तकर्ताहरू आदिवासी लगायतका जोखिममा रहेका समुदायबाट हुने देखिन्छ । यस सन्दर्भमा समग्र परियोजनाको desing ले भुक्तम्प प्रभावित समुदायहरूमा लाभ पुर्याउन र यसमा पनि अधिकांश लाभ प्राप्तकर्ता अर्थात् लक्षित जोखिममा रहेका समुदायहरू हुन भन्ने जोड दिनेछ ।

४०. जोखिममा रहेका समुदायमा हुने कुनै पनि प्रतिकूल असरहरूलाई सम्बोधन गर्न र परियोजनाका लाभलाई बढाउदै जान दुई विधि अपनाइने छ : (i) परियोजनाको समग्र सामाजिक परिणामलाई सुधार गर्न Build Back Better को अवधारणालाई integrate समाहित गर्दै परियोजनाको समग्र desing गर्ने तथा कार्यन्वयन गरिने (ii) गाविस तथा बन्दोबस्तको स्थानमा प्रतिकूल असरलाई शमन गर्न र परियोजनाका लाभहरूलाई बढाव दिन गर्न क्षेत्र विशेषमा रहेर area specific जोखिममा रहेका समुदायहरूको विकास योजना (भि.सि.डि.पी) तय गरिने छ ।

## ६.१. समग्र सामाजिक परिणामलाई बढाव दिन गर्न Build Back Better को अवधारणालाई समाहित गर्ने

४.१. यस परियोजना भविष्यमा घरधुरी हरुमा हुनसक्न भूकम्पिय तथा अन्य जोखिमहरूको न्यूनिकरण गर्ने र build back better बाट resilience र स्थिरताको प्रवर्धन गर्न प्रयास गर्दछ । यस मार्फत आवास अनुदान स्वरुप सहायता प्रदान गरिने भएकाले गरिब, महिला, आदिवासी, दलित आदि लगायतका लाभकर्तामा यसले सकारात्मक उपलब्धि benefite हरु ल्याउने छ । तथापि यी समुदायहरूको पुनस्थापन recovery को आवश्यकता फरक रहेको र उनीहरू छुट्टै जोखिमलाई हेर्दा कार्यसञ्चालन निर्देशिका (Operation manual मा र अन्य परियोजनाका कागजातमा बुझिएका उपायहरू परियोजना कार्यान्वयनका क्रममा यी समुदायहरूलाई छुट्टै नदिन र उनीहरूको यस परियोजनाबाट उच्चतम लाभ लिन पाउने गरि यिनै उपायहरूको प्रयोग गरिनेछ ।

### भूकम्पका कारण क्षति भएका घरधुरीको अवलोकन तथा अवस्था (household damages and characteristics (EHDC)

- भूकम्पीय क्षतिको सामाजिक आयामहरूलाई सूचिकृत गर्न र आवास अनुदानबाट जोखिममा रहेका समुदायमा हुने प्रभावको मुल्याङ्कनमा सहयोग होस् भन्नकालागि लिङ्ग तथा जातजातीको छुट्टाछुट्टै विवरण जम्मा पार्ने ।
- सबै (जोखिममा रहेका समुदायहरू लगायत) घरधुरीहरू समावेशी/सर्वे सुनिश्चित गर्न सर्वेकालागि योजना तयार गर्ने
- सामाजिक विषयहरूमा Enumerator हरुको तालिम र सामाजिक दृष्टिले संवेदनशील प्रशासनिक सर्वेक्षण Socially-sensitive administering of Survey.

### आवास प्राविधिक सहायता प्याकेज

- सामाजिक रुपमा संवेदनशील र भूकम्प पुनस्थापन सम्बन्धी हस्तक्षेपहरूलाई बुझ्न/बुझाउनकालागि सामाजिक प्रभाव अध्ययन र विश्लेषणात्मक कार्यहरू (जस्तै: समावेशी तथा लैङ्गिक संवेदशील विपद पछिका उद्धार योजना, लैङ्गिक दृष्टिले उपयुक्त (Gender- Responsive) आवास संरचनाको निर्माण, लैङ्गिक तथा समावेशीताको दृष्टिकोणबाट राहत उद्धार recovery का कुशल अभ्यासहरू)

- सामाजिक र लैङ्गिक संवेदनशीलतालाई मध्यनजर गर्दै नीजि घरहरुको डिजाइनका विकल्पहरुको विकास (जस्तै: खुला र हावा खेल्ने भान्साहरु, घरमै व्यवसाय शुरु गर्न सकिने विकल्पहरु आदि)
- जोखिममा रहेका समुदायहरुलाई लक्षित गरी निर्माणमा खटिने कामदार, पर्यवेक्षक, सामाजिक परिचालकहरुलाई तालिम दिने ।
- लैङ्गिक संवेदनशीलतालाई मध्यनजर गर्दै तालिम पुस्तिकाको विकास गर्ने र सामाजिक प्रतिरोधी लाई सहयोग गर्ने ।

लैङ्गिक र जोखिममा रहेका समुदायका आवश्यकता र जिज्ञासाहरु Resilient पुनर्निर्माणका लागि आयोजना निर्देशिकामा राखिने ।

- थप सहायता आवश्यकता हुन सक्ने जोखिममा रहेका लाभलिने घरधुरीभएका समुदायहरुको विशेष आवश्यकताहरु बारे संवेदनशील सामाजिक, वातावरणीय र प्राविधिक सहायताका संयन्त्रहरुको design
- जोखिममा रहेका समुदायहरुको आर्थिक समावेशितालाई बढावा दिने गर्न रणनीतिहरुको विकास यसमा समुदाय परिचालन, आर्थिक साक्षरता विकासकालागि क्षमता विकास कार्यक्रमहरु समावेश गर्न सकिने छ ।

#### कार्यान्वयन योजना

- जोखिममा रहेका समुदायहरुको आवश्यकताहरुलाई परिपूर्ति गर्न सक्ने बनाउनका लागि सामाजिक परिचालकहरुको तालिम तथा क्षमता विकास
- छनोट मापदण्ड र लाभान्वित वर्गहरुको आवास अनुदान पाउने प्रक्रियाहरुमा जोखिममा रहेका समुदायहरुलाई लक्षित गर्ने
- लाभ पाउनेहरुको छनोट गर्ने क्रममा निर्णय गर्ने प्रक्रियालाई पारदर्शी बनाउन संयन्त्रहरुको विकास गर्ने
- जोखिममा रहेका समुदायहरुलाई लक्षित गर्न विशेष संयन्त्र र आवास अनुदान तथा अन्य परियोजना मार्फत दिइने सहायताहरु बारे जानकारी दिने प्रभावकारी संचार रणनीतिको विकास
- पर्यवेक्षण र विभिन्न जोखिमहरुबाट प्रतिरोधी स्तर standards हरुको पालना र घर निर्माण सकिएको प्रमाणिकरणका क्रममा सामाजिक जवाफदेहिताका औजारहरुको उपयोग
- सहायताका लागि योग्य घरधुरीहरुको फिक्त पत्ता लगाएको समयदेखि गुनासोहरु तिप्न सक्ने विस्तृत एव् सुलभ गुनासो सम्बोधन (Grievance handling) संयन्त्र

६.२ क्षेत्र विशेषको जोखिममा रहेका समुदाय विकास योजना ढाँचा (भी.सि.डी.एफ)

४२. विश्व बैंकको नीति OP/BP 10.00 को अनुसार जोखिममा रहेका समुदाय विकास योजना ढाँचा ले (VCDF) भुक्त प्रभावित जिल्लाहरूमा परियोजनाको कार्यन्वयनका क्रममा आदिवासीहरू सम्बन्धित OP/BP 4.10 को योजना कार्यन्वयन र पालना गर्न सघाउ गर्नेछ । लगातार रूपमा आवास अनुदान प्राप्त गर्ने गाविस तथा घरधुरीहरू पहिचान गर्ने र परियोजना कार्यन्वयनका क्रममा वित्तकालागि प्रस्ताव गरिने भएकाले हुन सक्ने सामाजिक प्रभावहरूको जाँच संचालन गरिनेछ । भी.सि.डी.एफ. संग मिल्दो राहतउद्धार र व्यवस्थापनका उपायहरूको निम्नलिखित रूपमा विकास गरिने छ ।

**पहिलो चरण :** छनौट जाँच को आधारमा गाविस, बस्ति र घरधुरीहरूको पहिचान

**दोस्रो चरण :** नेपाली कानून तथा विश्व बैंकका नीतिहरू अन्तर्गत आवश्यक पर्ने सुरक्षाका उपाय भएको सुरक्षा कागजातहरू निर्धारण

**तेस्रो चरण :** वातावरणीय प्रभावहरूलाई कम गर्ने उपायहरू राम्रा अभ्यासहरू सहितका आवासिय गुणस्तर वस्ती स्तरको (settlement-level) जोखिममा रहेका समुदायहरूको विकास योजना ( भी.सि.डी.पी.) विकास

**चौथो चरण :** Settlement भी.सि.डी.पी. वस्तीहरूको समिक्षा एवम् clearance

**पाचौ चरण :** परामर्श दिने र जागरुकता बढाउने र प्रचार प्रसार गर्ने

**छैठौँ चरण :** वस्ती स्तर आवासिय गुणस्तर भी.सी.डी.पि. हरूको कार्यन्वयन तथा अनुगमन

यी सबै चरणहरूलाई तल विस्तृत रूपमा दिइएको छ ।

६.२.१ पहिलो चरण : गाविस बस्ति र घरधुरीहरूको छनौट जाँच

४३. कार्यसञ्चालन निर्देशिका र परियोजनाका कानुनी सम्झौतामा लेखिए अनुसार परियोजनाको Framework मा आधारित रहेर वातावरण तथा सामाजिक सुरक्षालाई ध्यानमा राखी EHDC सर्वेको समाजित र परियोजना कार्यन्वयन गर्न तयार भए पश्चात तोकिएका standard योग्य मापदण्डहरूको प्रयोग गरी परियोजना अन्तर्गत सहायता पाउने गाविस बस्ति र घरधुरीहरू पहिचान गरिने छन् । यस दोरानमा केन्द्रीय PIU तथा जिल्ला स्तरका PIUs बाट वातावरण तथा सामाजिक विशेषज्ञ/सल्लाकारहरू परियोजना क्षेत्रको पहिचान र छनौटमा भाग लिने छन् । पहिचान गर्ने समयमा परियोजनाका लाभहरूलाई अनुकूलन गर्न र जोखिममा रहेका समुदायहरूमा हुन प्रतिकुल असरहरूलाई कम गर्नका निम्ति उचित ठाउँमा यी विज्ञहरूले मुल्याङ्कन तथा input प्रदान गर्ने छन् ।

६.२.२ दोस्रो चरण : जोखिममा रहेका समुदायहरूमा हुनसक्ने प्रभावहरूका आवासिय गुणस्तर settlement-level छनौट जाँच



४४. वातावरणिय र सामाजिक जाँच र भी.सी.डी.पी. को तयारीका लागि जिल्ला स्तरका एक्ष हरुले विभिन्न मापदण्डहरुको समायोजनबाट आवासिय क्षेत्रको परिभाषित settlement define गर्नेछन् । यसमा निम्नलिखित कुराहरु समावेश हुनेछन :

- (i) प्रशासनिक सिमा (जस्तै वडा अथवा गाविस
- (ii) गाउँ/ठाउँको नाम (जस्तै टोल/समुदाय)
- (iii) प्राकृतिक वा भौगोलिक सिमा
- (iv) निकटता

तसर्थ एक वडा या एक गाविसलाई बस्ति मान्न सकिनेछ । एक वडामा भन्दा एक भन्दा धेरै बस्ति पनि हुन सक्नेछ । EHDC सर्वेको क्रममा योग्यता मापन गर्ने सर्वेटोलिले जम्मा परेको GPS Coordinates हरु बस्तिको सिमाङ्कन गर्नमा प्रयोग गरिने छ ।

४५. पुनर्निर्माणका लागि एकपटक बस्तिको पहिचान गरे पश्चात सामाजिक सुरक्षाविज्ञ, सल्लाहकार र साभेदारी संस्था/सहयोग गर्ने संस्थाहरु मार्फत जिल्ला स्तरका PIU हरुले हरेक बस्तीहरुमा जोखिममा रहेका समुदायहरुको उपस्थितिका साथसाथै परिस्थितिको जाच गर्नेछन् । आदिवासीहरुको खण्डमा यस जाँचले आदिवासीहरु उपस्थिति रहेको वा नरहेको निर्धारण गर्नेछ वा बसोबास क्षेत्रमा र त्यसका आसपासका क्षेत्रसँग उनीहरुको सामुहिक बततबअज्भलत रहेको/नरहेको निर्धारण गर्नेछ । जाँचको अभ्यासले नेपाली कानून तथा नियमहरु विश्व बैंकका नीतिका साथै तयार र कार्यन्वयन गरिनु पर्ने अन्य अनुकूल सुरक्षात्मक संयन्त्र (Safeguard instruments) सँगको कार्यान्वयन क्षमता (Applicability) आँकलन गर्न मद्दत गर्नेछ ।

४६. छनौट जाँचमा (Annex-1) सहयोग पुर्याउन प्रारम्भिक सामाजिक तथ्याङ्क/जानकारीको संकलनका लागि योग्यता तय गर्ने सर्वेक्षण टोलीलाई orientation तालिम प्रदान गरिने छ । जिल्ला स्तरीय PIU जाँच टोलीले तसर्थ जाँच अभ्यासलाई पुरा गर्न संकलित तथ्याङ्क/जानकारीका साथसाथै जानकारीका अन्य स्रोतहरुको प्रयोग गर्ने छ । जिल्ला स्तरीय PIU मार्फत क्षेत्रको निरीक्षणबाट validation को अवस्यकता पर्न वा नपर्न पनि सक्नेछ । (जाँच टोलील स्थलगत भ्रमण आवश्यक छ वा छैन भन्ने निर्णयका लागि case to case basis मा उसका पेसागत निर्णयका professional judgement को प्रयोग गर्नेछ । जाँचको चेकलिस्ट Annex-1 मा दिइएको छ ।

४७. विशेषस, जाँच अभ्यासमा :

- कुनै विशेष क्षेत्रको सम्भावित सामाजिक, संस्कृतिक र आर्थिक मुद्दाहरुको पहिचान ( बस्तिमा वा बस्तीको आसपास)
- जोखिममा रहेका समुदायहरु लगायत बसतीमा बसोबास गर्ने जनसंख्या बारे आधारभुत सामाजिक आर्थिक आधारहरुको विशेषताहरुको विश्लेषण
- परियोजनाको कार्यान्वयनबाट प्रभावमा पर्ने जोखिममा रहेका समुदायहरु छन वा छैनन् भन्ने कुराको निर्धारण

- चलिरहेका वा योजना गर्दै गरिउका अन्य विकासका कार्यक्रमहरुको mapping परियोजना क्षेत्रमा जोखिममा रहेका समुदायहरुको सहायताका निम्ति अबलम्बन गर्न सकिने अन्य कार्यक्रम तथा हस्तक्षेपहरु
- भी.सि.डी.पी तयार गर्नका निम्ति कुनै पनि थप अनुसन्धान/सर्वेक्षण/मुल्याङ्कनको संचालन गर्ने आवश्यकतालाई स्थापित गर्ने ।

४८. यसैगरी बसोबासको स्तरको जानकारी/तथ्यांक समावेश गरिएको जाँचको प्रतिवेदन गाविस स्तरमा तयार गरिने छ । यदि जाँचको परिणामले जोखिममा रहेका समुदायहरुको महत्वपूर्ण उपस्थिति देखाएमा र प्रभावहरु (दुवै सकारात्मक र नकारात्मक) धेरै भए केन्द्रिय स्तरको PIU ले परियोजनाबाट आदिवासी लगायतका जोखिममा रहेका समुदायहरुमा हुन सक्ने सम्भावित अनुकूल तथा प्रतिकूल असरहरुको मुल्याङ्कन गर्नका लागि सामाजिक मुल्याङ्कन गर्नेछ ।

६.२.३. **तेस्रो चरण** : बसोबासको स्तरका जोखिम रहेका समुदायहरूको विकास योजनाको (भि.सि.डि.पी) विकास

४९. यदि जाँचको परिणामले जोखिममा रहेका समुदायका महत्वपूर्ण उस्थिति देखाएमा प्रभावहरू (दुवै सकारात्मक र नकारात्मक) धेरै भए र परियोजना क्षेत्रतर्फ आदिवासीहरूको सामुहिक समाहित भए जिल्ला स्तरीय PIU ले आदिवासी लगायतका जोखिममा रहेका समुदायमा परियोजनाका कारण हुने सम्भावित प्रतिकूल र अनुकूल प्रभावहरूको मुल्याङ्कन गर्न सामाजिक अध्ययन गर्नेछ । जिल्ला स्तरीय PIU को टोली जिल्ला स्तर PIU हरूका सामाजिक विज्ञहरू सम्मिलित हुनेछ, र आवश्यकता बमोजिम partner संस्था वा सहयोगी संस्थाहरूका सल्लाहकार वा सामाजिक कर्मचारी हुनेछन् वा मोबाइल टोलीमा सामाजिक mobiliser पनि हुने छन् । जसले settlement का लागि भी.सि.डी.पी. तयार गर्ने उदेश्यका साथ स्थलगत निरिक्षण गरि क्षेत्रको तथ्याङ्क/विवरण संकलन गर्नेछन् । भी.सि.डी.पी. जाँचबाट पाइएको नतिजा र Guidance मा आधारित हुनेछ । यसले सम्भावित प्रभावहरूको मुल्याङ्कन गरि प्रतिकूल प्रभावको रोकथाम, न्यूनिकरण र समाधानका निम्ति उपायहरूबारे सल्लाह र अनुकूल प्रभावहरूलाई बढावा दिनुका साथसाथै अनुगमन आवश्यक रहेका विषयहरूको पहिचान गरी सिफारिस गर्नेछ ।

५०. भी.सि.डी.पी. लचिलो र व्यावहारिक रूपमा तयार गरिने छ । यसका विवरणहरूको level जाँच एवम् सामाजिक मुल्याङ्कन मार्फत निस्किएको निष्कर्ष अनुसार फरक पर्नेछ । यद्यपि भी.सि.डी.पी. मा निम्नलिखित सुझावहरू भने हुन पर्नेछ :

- बसोबास/आवासको प्रकारहरू, क्षेत्रफल, कृषि प्रणाली आदि भएको नक्सा ।
- सामाजिक विशिष्टताहरूको विवरण (demographic characteristics, बसोबास क्षेत्रको सामाजिक, संस्कृतिक एवम् राजनीतिक चालचलन विशेष गरी जोखिममा रहेका समुदायहरूको स्वामित्व, जीवनयापनका अभ्यासहरू र उनीहरू भरपर्ने मुख्य प्राकृतिक स्रोत-साधन) ।
- आयोजनाका मुख्य सरोकारवालाहरू र जोखिममा रहेका समुदायहरूको जीवनस्तरको उन्नती गर्नका निम्ति परियोजनाकालागि फलदायी हुनसक्ने त्यस क्षेत्रमा सरकार, दाता तथा नागरिक समाजको सहयोग मार्फत हाल संचालन हुँदै गरेका कार्यक्रमहरूको (जस्तै : व्यावसायिक तालिम, बचत तथा ऋण समूहहरू सामुदायिक वन, गोबरग्यासका कार्यक्रमहरू आदि) विवरण ।
- आसदवासी लगायत जोखिममा रहेका समुदायहरू सम्बन्धि संस्थागत एवम् नीतिगत ढाँचा को समिक्षा ।
- सम्भावित असरहरूको विवरण (i) वस्ती स्तरका असरहरू (ii) घरधुरी असरहरू
- जोखिममा रहेका समुदायहरू सँग परियोजनाको तयारीका क्रममा गरिएको र परियोजनाका निम्ति समुदायको सहयोग पाउनमा जोड दिएको स्वतन्त्र र परामर्शको नतिजाको समिक्षा ।
- आदिवासी लगायतका जोखिममा रहेका समुदायहरूले आवश्यकता भएमा परियोजना कार्यन्वयन गर्ने एजेन्सीहरूको क्षमता अभिवृद्धि गर्ने तरिका लगायतका संस्कृतिक

रूपमा उचित सामाजिक एवम् आर्थिक लाभहरु पाउन भन्ने कुरा सुनिश्चित गर्ने उपायहरुका साथ एक कार्य योजना भी.सि.डी.पी. का लागि सुझाव गरिएका केहि उपायहरु तलिका ३ मा दिइएको छ ।

- Mitigation का विशेष उपायहरु र सफल अभ्यासहरुका साथसाथै जीवनस्तर उकास्नका निम्ति अवसरहरु अन्य विकास परियोजनाहरु (जस्तै : RWSSIP, PAF)) सँग जोडिने अवसरले synergy को विकास गर्दछ र भुकम्प प्रभावित घरहरुकालागि थप ठुलो सहयोग प्रदान गर्दछ ।
- आदिवासीहरुमा हुने सम्भावित प्रतिकूल असरहरुको पहिचान भए यी असरहरुको रोकथाम, न्यूनिकरण, क्षतिपूर्तिका निम्ति उचित कार्य योजना ।
- भी.सि.डी.पी. को लागत अनुमान र वित्त योजना ।
- विभिन्न परियोजना संचालनबाट प्रभावित आदिवासी समुदायहरुमा गुनासोहरुको सम्बोधनका निम्ति परियोजनामा उचित हुन सक्ने सुलभ प्रक्रियाहरु ।
- भी.सि.डी.पीको कार्यन्वयनका क्रममा अनुगमन, मुल्याङ्कन र प्रतिवेदनका लागि परियोजनामा हुनसक्ने उचित संयन्त्र र benchmark हरु अनुगमन र मुल्याङ्कनका संयन्त्रहरु प्रभावित जोखिममा रहेका समुदायहरूसँग निष्पक्ष prior र informed परामर्शको व्यवस्था सहितको हुनुपर्दछ ।

तालिका ३ : भी.सि.डी.पीका लागि सुझाव गरिएका केहि उपायहरु

समुदाय	सहायताका लागि प्रस्तावित उपायहरु
महिला	<ul style="list-style-type: none"> <li>■ सामाजिक परिचालनका प्रक्रियाका क्रममा महिला घरमूली भएका घरधुरीहरुलाई लक्षित गर्ने र निर्माणको समयमा उनीहरुलाई थप प्राविधिक सहायता (जस्तै, कामदार, भरिया, सिकर्मीहरु प्रदान गर्ने )</li> <li>■ साक्षरता दर कम भएकाले महिनाहरुमा जागरुकता एवम् संचारलाई लक्षित गर्ने, यसमा महिलाहरु घरको कामकाजमा व्यस्त नरहेको समयमा परामर्श आयोजना गर्ने, महिलाहरुको पहुँच रहेका क्षेत्रहरुमा परामर्शको आयोजना गर्ने</li> <li>■ बैंक खाता खोल्नमा सहयोग (यसका लागि केहि परिचयपत्रहरुको आवश्यकता जस्ता नियमलाई खुकुलो पर्ने जस्ता निर्णय आवश्यक पर्न सक्छ )</li> <li>■ आवास अनुदान माफत बनाइएका घरहरुमा संयुक्त स्वामित्वलाई मान्यता वा पूर्णरूपमा महिलाको स्वामित्व</li> </ul>
दलित	<ul style="list-style-type: none"> <li>■ घरधुरीहरुको छनोटका निम्ति बनाइने योग्यताका मापदण्डहरुमा उनीहरु समावेश</li> <li>■ परामर्शका क्रममा उनीहरुको सहभागिताको सुनिश्चितता</li> <li>■ न्यून साक्षरता भएकालाई लक्षित संचार नीति</li> </ul>

	<ul style="list-style-type: none"> <li>■ आवास अनुदानको पहुँचबाट टाढा हुन नदिनकालागि समुदाय स्तरमा संयन्त्रको विकास (जस्तै : स्वैच्छिक जग्गा दान)</li> <li>■ स्वममित्तो दाविमा केहि वैधानिक सिमा सहित भिबकभ हरुलाई थप सुरक्षा प्रदान गर्न landowner हरु संग हुन सक्ने कानुनी सम्झौताहरुको खोजी</li> <li>■ बैंक खाता खोल्नमा सहयोग र जिल्लाका केन्द्र र सदरमुकामहरुमा जमिन खरिद गर्न न्यून ब्याजदर सहितको ऋणको प्रबन्ध मिलाउने कोशिस</li> <li>■ तालिमका अवसरहरुमा उनीहरुलाई लक्षित गर्ने (निर्माण कामदार, enumerators, supervisors, social mobilizers)</li> </ul>
आदिवासी	<ul style="list-style-type: none"> <li>■ संस्कृतिक रुपमा संवेदनशिल र उचित घरका नक्सा</li> <li>■ स्थानीय भाषाको प्रयोगमा ध्यान दिने किसिमका संचार नीतिहरु</li> <li>■ उनीहरुलाई लक्षित गरी घरधुरी योग्यताका मापदण्डहरु</li> <li>■ बैंक खाता खोल्नमा सहयोग र न्यून ब्याजदर सहितको ऋणको प्रबन्ध</li> <li>■ तालिमका अवसरहरुमा उनीहरुलाई लक्षित गर्ने</li> </ul>
वृद्ध र अशक्त व्यक्ति	<ul style="list-style-type: none"> <li>■ सजिलै पहुँच हुने ठाउँमा परामर्शको आयोजना</li> <li>■ बैंक खाता खोल्नमा सहयोग (यसका लागि केहि परिचयपत्रहरुको आवश्यकता जस्ता नियमलाई खुकुलो पार्ने जस्ता निर्णय आवश्यक पर्न सक्छ ।)</li> <li>■ घर बनाउने क्रममा थप प्राविधिक सहायताहरु प्रदान गर्ने (जस्तै : कामदार, भरिया, सिकर्मीहरु)</li> <li>■ वृद्ध तथा अशक्तहरुको आवश्यकतालाई ध्यानमा राखी घरको नक्सा बनाउने (उदाहरण : raised plateorms हरु नराख्ने आदि ।)</li> </ul>

#### ६.२.४. चौथो चरण : बसोबासको स्तर को छनौट जाँचको समिक्षा र भी.सि.डी.पी. हरू

५१. DL-PIU ले जाँचको प्रतिवेदन र भी.सि.डी.पी लाई DDC मा बुझाउने छ र समितिलाई प्रस्तुती र समिक्षा गर्ने छ । DDC ले जाँच र भी.सि.डी.पीका लागि स्वीकृती दिनेछ । DDC-EECCS को सचिवालयका रुपमा काम गर्नेछ । जिल्ला वातावरण तथा प्राकृतिक स्रो-साधन समितिले स्वीकृत गर्ने क्रममा आवश्यक परेमा स्थलगत निरीक्षण गरी जाँच र भी.सि.डी.पी प्रतिवेदनहरुलाई प्रमाणित गर्नेछ ।

५२. DL-PIU ले प्रत्येक बसोबास/उप-परियोजनाको जाँच र भी.सि.डी.पीको सारांश तयार गर्नेछ । यसलाई केन्द्रीय PIU हरुमा बुझाइने छ । CL-PIU हरुले जाँच प्रतिवेदन र भी.सि.डी.पीहरुको sample basis मा post review गर्नेछ, र आवश्यक भए validate गर्नेछ ।

जाँच प्रतिवेदन र भी.सि.डी.पीहरुको सारांशहरु विश्व बैंक सँग बाडिने छ । विश्व बैंकले पनि जाँच प्रतिवेदन र भी.सि.डी.पीहरुको नमुनाको आधारमा post review पश्चात समिक्षा गर्नेछ र परेको खण्डमा स्थलगत निरीक्षण मार्फत validate गर्नेछ ।

## ६.२.५. पाचौं चरण : परामर्श, संचार र जनचेतना अभिवृद्धि तथा प्रचार प्रसार

५३. भी.सि.डी.पीको तयारी एवम् परियोजना कार्यान्वयनको विभिन्न चरणमा स्थानीय बासिन्दा/अन्य सरोकारवालाहरु विशेष गरी जोखिममा रहेका समुदायहरुसाग परामर्श गरिनेछ । यसमा क्षेत्र चयन र योग्य घरधुरीहरुको पहिचान, घरको नक्सा, न्युनतम seandards र समुदायको विशेष सामाजिक आर्थिक आवश्यकताहरु बुझ्ने क्रममा गरिने परामर्श पर्दछन् । यस प्रक्रियाले निर्माणका राम्रा तरिकाहरु र अध्यासहरु बारे जनचेतना फैल्याई/बढाई/स्थानीय समुदायलाई निर्माणको गुणस्तर कगउभचखष्कभ गर्न पनि सशक्तीकरण गर्नेछ ।

५४. भी.सि.डी.पी तयार गर्ने क्रममा जिल्ला स्तर एक्ष का सामाजिक विज्ञहरु सम्मिलित DL-PIU भएको टोली र आवश्यकता अनुसार साभेदारी संस्था वा सहयोगी संस्थाहरुका सल्लाकार वा सामाजिक परिचारकहरु वा मोबाइल टोलीमा सामाजिक परिचारकले प्रभावमा परेका आदिवासी समुदाय र अन्य जोखिममा रहेका समुदायमा परियोजनाबाट हुन सक्ने सम्भावित प्रतिकुल तथा अनुकूल लाभहरुको निष्पक्ष prior र informed परामर्श सुनिश्चित गर्नेछ ।

५५. तयारीका साथसाथै भी.सि.डी.पीको कार्यान्वयनका क्रममा निष्पक्ष स्वतन्त्रक र जानकारी मूलक परामर्श सुनिश्चित गर्नका निमित्त तल दिइएको पद्धतिहरुको पालना गरिने छ :

- जोखिममा रहेका समुदायहलाई परियोजना बारे परियोजनाको प्रत्येक चरणको तयारी र कार्यान्वयनका क्रममा संस्कृतिक रुपमा सुहाउदो उपयुक्त (आयोजनाबाट जोखिममा रहेका समुदायहरुमा हुनसक्ने सम्भावित प्रतिकुल असरहरुको मुल्याङ्कन लगायत) जानकारी प्रदान गर्ने ।
- विशेषगरी जोखिममा रहेका समुदायहरु र आदिवासीहरु बारे भी.सि.डी.एफको आवश्यकता र घरहरु/ परियोजनाको सामाजिक आवश्यकतालाई आन्तरिकीकरण गर्न जनतालाई जानकारी प्रदान गर्ने, यी जानकारीलाई प्रभावमा परेका समुदायहरु र अन्य सरोकारवालाको पहुँचमा पुर्याउनका निमित्त अर्थपूर्ण परामर्शका लागि आधार तयार गर्न परामर्श गर्नु अघि नै सार्वजनिक स्थलहरुमा सार्वजनिक गरिने छ ।
- प्रभावमा परेका आदिवासी समुदाय र उनीहरुको स्थानीय चालचलनका सामाजिक तथा संस्कृतिक मूल्यहरुलाई उपयुक्त ठहरिने परामर्शका प्रक्रियाहरुको प्रयोग (जस्तै : स्थानीय भाषाहरुको प्रयोग, सहमति विकास गर्न समय दिने, आदिवासी लगायतका जोखिममा रहेका समुदायको विचार, प्राथमिकताहरुलाई सहजीकरण गर्न उचित ठाउँको चयन गर्ने) यी प्रक्रियाहरुको क्रममा आदिवासी महिला, युवा तथा बालबालिकाहरुको चासो र विकासहरु तथा लाभहरु उनीहरुको पहुँच हुनुपर्ने कुरालाई विशेष ध्यान दिइने ।
- सम्भावित असरहरुलाई परामर्शको माध्यमबाट पहिचान गर्ने (जस्तै : आदिवासी, दलित, महिला, वृद्ध, अशक्तका relative आवश्यकता, असुरक्षा र जोखिमहरुका साथसाथै

समाजमा अन्य सामाजिक समुहहरूको दाजोमा उनीहरूमा भएको अवसमा पहुँचको कमीको मुल्याङ्कन ।)

- लिखित र दृश्य कैदगरी सबै कार्यविवरण, निर्णय समुदायको सहमति र संकल्पहरूलाई दस्तावेजका रूपमा राखिने ।
- उपयुक्त जानकारीहरूलाई सार्वजनिक गर्ने, सार्वजनिक गरिने जानकारीमा कमसेकम परियोजनाको खाका, प्रभावहरू (सकारात्मक/नकारात्मक) र प्रस्तावित mitigationका उपायहरू ( भी.सि.डी.पीमा दिइए बमोजिम)

५६. सुचना सम्प्रेसन तथा सार्वजनिक परामर्श परियोजना विकास र कार्यान्वयनका क्रममा महत्वपूर्ण एवम् आवश्यक रहेकाले अर्थपूर्ण परामर्श परियोजनाको कार्यविधि भर चलि रहनेछ । यसले आयोजनाका लाभकर्ता र अन्य सरोकारवालाहरूलाई योजना बनाउने, कार्यान्वयनका क्रममा योगदान दिन, स्वत कुनै पनि प्रतिकुल प्रभावहरूलाई क मर्गने र लाभहरूलाई बढाउदै जान मद्दत गर्नेछ । सार्वजनिक परामर्शको स्तर र सुचनाप्रवाहको कार्यक्षेत्र भने सामाजिक प्रभावहरूको महत्वसँगको अनुपातमा हुनेछ ।

५७. त्यसैगरी कार्यान्वयनका चरणहरूमा भी.सि.डी.पीका साथसाथै परियोजना सम्बन्धि अन्य जानकारीहरू अध्यावधिक गरिनेछ । सरोकारवालाहरू बीच निरन्तर उपलब्ध गराइने छ । पुनरावलोकन गरिएका भी.सि.डी.पी पुनःसम्प्रेषण गरिनेछ । Disclosure को अर्थ फरक हुन सक्छ । तर यसमा पोस्टर र पर्चा, पुस्तिका, पत्र-पत्रिका, इन्टरनेट र समुदाय स्तरका बैठकहरू समावेश हुन सक्नेछ ।

५८. सामाजिक मुल्याङ्कन र निष्पक्ष स्वतन्त्र र जानकारी मूलक परामर्शका आधारमा DL-PIU ले आदिवासी लगायतका जोखिममा रहेका समुदायले परियोजनाका निमित्त broad सहायता दिएका छन् वा छैनन् भन्ने कुराको टुंगो लगाउने छ । हरेक बस्तीको संक्षेपमा प्रतिवेदन बुझाउने छ । CL-PIU र विश्व बैंकले आदिवासी लगायतका जोखिममा रहेका समुदायहरूले आयोजनामा विस्तृत सहायता दिएका छन् वा छैनन् भन्ने कुराको टुंगो लगाउन प्रक्रिया र परामर्शको नतिजाको समिक्षा गर्नेछ । बैंकले जोखिममा रहेका प्रभावित समुदायबाट यस किसिमको सहायता भएको नभएको कुराको टुंगो लगाउन सामाजिक मुल्याङ्कन र निष्पक्ष स्वतन्त्र र जानकारी मूलक परामर्श को रेकर्ड र नतिजा राख्नमा विशेष ध्यान दिनेछ । यदि यस किसिमको सहायता रहेको वा नरहेको टुंगो लगाउन नसकिएमा आवास अनुदानको प्रक्रियालाई अघि बढाइने छैन ।

#### ६.२.६. छैठौं चरण : भी.सि.डी.पी. हरूको कार्यान्वयन तथा अनुगमन

५९. भी.सि.डी.पी. हरूमा विस्तृत सुपरिवेक्षण र अनुगमनको आवश्यकता पर्दछ । यसका लागि DL-PIU संग जिल्ला स्तर र स्थानीय स्तरमा विशेष किसिमको बन्दोबस्त मिलाइने छ । जिल्ला स्तरमा आयोजनाको कार्यविधि भर सामाजिक विज्ञको नियुक्ती, सामाजिक परिचालक र मोबाइल टोली, सुरक्षा व्यवस्थापनको योजना र पालना गर्ने तयारी, कार्यान्वयन तथा अनुगमनका लागि साभेदारी संस्थाहरू र विज्ञहरू संगको सम्भौता लगायत यसमा समावेश छ । जिल्ला स्तरमा सामाजिक विज्ञहरूले समय समयमा वस्तीस्तर र घर आवासमा भी.सि.डी.पी.

कार्यान्वयनको अनुगमन गर्नेछन् । DL-PIU ले प्रत्येक निरिक्षण पछि अनुगमनको प्रतिवेदन तयार गर्नेछ । यसलाई DDC लाई बुझाउने छ । DDC-ENRC संग समिक्षा बैठकहरु आयोजना गर्नेछ । जिल्ला स्तर PIU ले समग्र प्रगति र प्रत्येक घरधुरी तथा बस्तिहरुको अनुगमनको आधारमा त्रैमासिक प्रतिवेदन तयार गर्नेछ । कुनैपनि मुख्य सामाजिक चासोको विषय भए त्यसलाई उजागर गरी CL-PIU लाई प्रतिवेदन पठाउने छ । जसले यी प्रतिवेदनहरुलाई विश्व बैकसंग बाढ्नेछ । CL-PIU र विश्व बैकले केहि उप-परियोजना बस्तिहरुको निरिक्षण गर्न सक्नेछ ।

६०. घरधुरीस्तरमा प्रत्येक बस्तीका लागि छुट्टै खालको वा विशेष खालको भी.सि.डी.पी. कार्यान्वयन भएको छ वा छैन भन्ने कुराको अनुगमनका लागि सामाजिक परिचालक सम्मिलित स्थलगतको मोबाइल टोली नियमित प्रत्येक दिन अनुगमन र सहायताको जिम्मवार हुनेछ । अनुगमनको प्रतिवेदन प्रत्येक निरिक्षण पश्चात सामाजिक परिचालकद्वारा तयार गरिएको समिक्षा र टिप्पणीका लागि DL-PIU मा पठाइने छ । त्यस अनुरूप प्रत्येक घरधुरी वा सम्बन्धित सरोकारवालाले सच्याउने तरिका/अभ्यासहरु अबलम्बन गरिनेछ । जिल्ला स्तर PIU ले मोबाइल टोली मार्फत अनुगमनका लागि जाँच सुची (Checklist) तयार गर्नेछ । अनुगमनको संचालनका निमित्त मोबाइल टोलीलाई तालिम दिइनेछ ।

### ७. परामर्श तथा सुचना सम्प्रेषण

भी.सि.डी.एफ तयार गर्ने क्रममा सम्बन्धित सरकारी विभाग र जिल्ला स्तरका कार्यालय, परियोजना प्रभावित समूह, समुदायमा आधारित संस्था, गैरसरकारी संस्था, महिला समूह, आदिवासि सम्बन्धी संस्था आदिहरु संग दुवै राष्ट्रिय र स्थानीय स्तरमा परियोजनाको वातावरणिय र सामाजिक पक्षहरु बारे परामर्शको आयोजना गरिएको थियो । अर्थपूर्ण परामर्शका निमित्त सम्बन्धित निकायहरुसंग मस्यौदालाई समय सापेक्ष रुपमा परामर्श लिई भाषा र अन्य हिसाबले स्पष्ट र सुलभ ढंगले परामर्श गरिने समूह साभ्ना प्रदान गरिएको थियो । संसोधित सुरक्षा कागजातहरु (ESMF, VCDF, RPF) परामर्शका क्रममा पाइएका प्रतिक्रियालाई मध्यनजर गर्दै (क) राष्ट्रिय स्तरमा र परियोजना प्रभावित समूहहरुको पहुँच हुने सार्वजनिक ठाउँ र स्थानीय संस्थाहरुमा पुन सम्प्रेषण गरिएको थियो । (ख) स्वीकृतिका लागि विश्वबैकलाई औपचारिक रुपमा बुझाइएको थियो । (ग) disclosure on public world bank's in foshop का लागि बुझाइएको थियो ।

६२. सुचना सम्प्रेषण र सार्वजनिक परामर्शहरु उपपरियोजनाको तयारी र कार्यान्वयनका क्रममा पनि महत्वपूर्ण र आवश्यक छ । यसैगरी परियोजना कार्यान्वयनका क्रममा जोखिममा रहेका समुदाय सम्मिलित अर्थपूर्ण परामर्श जारी रहनेछ । यसले परियोजनाबाट प्रभावित व्यक्तिहरु, जोखिममा रहेका समुदाय र अन्य सरोकारवालालाई परियोजना विकास कार्यान्वयनका क्रममा भाग लिन योगदान दिने मौका दिइनेछ । स्वतः प्रतिकुल असरहरुलाई कम र अनुकूल प्रभावलाई बढाउन मद्दत गर्नेछ ।

६३. सम्प्रेषण गरिने सुचनामा कमसेकम योग्य लाभान्वित वर्ग र योग्यताका मापदण्डहरु अनुगमन प्राप्त गर्न आवश्यक कुराहरु (E&S को आवश्यकता लगायत) घरका नमुना र



नक्साहरु, गुनासो सम्बोधन संयन्त्र सम्बन्धि जानकारीहरु र अन्य जानकारीहरु हुनेछन् । त्यसैगरी यस भी.सि.डी.एफ. का साथसाथै ESMF र RPF अर्थपूर्ण परामर्शका लागि आधार तयार गर्नका निम्ति परामर्श भन्दा अघि सार्वजनिक स्थलमा प्रभावित समूह र अन्य सरोकारवालाहरुको पहुँचमा हुनेगरी सम्प्रेषण गरिने छ । सम्प्रेषणको तरिका फरक हुन सक्छ । तर यसमा पोस्टर, पुस्तिका, पत्र-पत्रिका, इन्टरनेट र समुदाय स्तरका बैठकहरु समावेस हुन सक्नेछ । सम्भावित सम्प्रेषणको ठाउँ उदाहरणको लागि जिल्ला विकास समितिको कार्यालय, शहरी विकास तथा भवन डिभिजन कार्यालय DL-PIU, गाविस, नगरपालिका, स्थानीय गैर सरकारी संस्था, उपभोक्ता समूह आदि लगायत हुन सक्नेछ ।

६४. यी उपायहरुले लाभकर्ताहरु माझ जानकारी प्रदान गर्ने मद्दत पुर्याउने छ :

- (i) स्थानीय समुदायहरु भाग लिन र हाल रहेको स्थानीय वातावरणलाई बढोत्तरी गर्ने योजना बनाउनका निम्ति परियोजना बारे यसका उद्देश्य पढ्दा वातावरणिय आवश्यकता सफल अभ्यास र अवसरहरु आदि ।
- (ii) घर निर्माणका लागि आवश्यक न्यूनतम योग्यता र यी योग्यताहरुलाई अनिवार्य बनाउदाका अवसरहरु तथा योग्यताहरु पुरा गर्न चाहिने सहयोग गर्न उपलब्ध तरिकाहरुबारे जानकारी प्रदान गर्ने ।
- (iii) लाभकर्ताहरुलाई कानुनी अवसरहरु प्रबन्धहरु सँग जोडी घरहरुको निर्माणमा वातावरणिय छुटलाई एकीकृत गर्न ।
- (iv) समुदाय र सरोकारवालाहरुलाई हाल रहेका वातावरणिय स्रोत/साधनहरुलाई सरकारी र अन्य निकायहरुको कोष/सहायताको परिचालन माफत बढोत्तरी गर्ने सम्भावनाहरुका बारेमा जानकारी प्रदान गर्ने ।

६६. परियोजनाको भाग २ मा प्राविधिक सहायता र क्षमता अभिवृद्धि कार्यक्रमको आँकडा तयार गरिने छ । यस भागले सरकारलाई समय परियोजनाको व्यवस्थापन प्रतिवेदन, अनुगमन, मुल्याङ्कन, तालिम, पहिचान गरिएका सुरक्षा न्यूनिकरणका तरिकाहरु लगायतका वातावरणिय तथा सामाजिक खाँका सँग सुहाउदो गुनासो सम्बोधन संयन्त्रको विकास र अन्य गतिविधिहरुमा सहयोग गर्नेछ । प्राविधिक सहयोग र क्षमता अभिवृद्धिमा स्थानीय प्राविधिकहरुको वातावरणीय तथा सामाजिक आवश्यकता, सफल अभ्यास, स्वास्थ्य तथा सुरक्षा, फोहर व्यवस्थापन, प्रदुषण नियन्त्रण आदि बारेमा तालिम र जनचेतना अभिवृद्धि गरिनेछ ।

## ८. गुनासो सम्बोधन संयन्त्र

### ८.१ आयोजनाका लागि गुनासो सम्बोधनप्रणाली

६७. भी.सि.डी.एफ. का लागि गुनासो सम्बोधन संयन्त्रले समय आयोजनाका निम्ति तयार गरिएको संयन्त्रको पालना गर्नेछ । संयन्त्रमा (i) मौखिक र लिखित दुबै रूपमा गुनासो भर्न सकिने लगायतको रेकर्ड तथा प्रतिवेदन प्रणाली (ii) विभिन्न सरकारी स्तरमा जिम्मेवारी तोकिएका कर्मचारीहरु र (iii) विभिन्न किसिमका गुनासो हरुलाई सम्बोधन गरिनुपर्ने न्यूनतम समायवधि लगायत गुनासो व्यवस्थापन का लागि विशेष संयन्त्र.

६८. गुनासो दर्ता PO, DL-PIU वा गाविस कर्मचारी मार्फत मौखिक, लिखित रुपमा वा DL-PIU वा PSP मार्फत टेलिफोनमा गर्न सकिनेछ । Communication outreach का क्रममा टोल-फ्रि नम्बर प्रदान गरिने छ जुन जिल्ला DL-PIU मा GRM अपरेटर मार्फत जवाफ फर्काईने छ । त्यसैगरी गुनासोहरु एसएमएस मार्फत पनि दर्ता गर्न सकिने छ । गुनासो दर्ता गर्ने विशेष ढाँचा को विकास गरिने छ र प्राप्त गुनासोहरुलाई कुनै पनि माथि उल्लेखित संचार माध्यमहरुबाट रेकर्ड गर्दा प्रयोग गरिने छ । यी संचार माध्यम मार्फत Grievance हरु स्थापना र व्यवस्थापनका लागि प्राविधिक सहायता प्रणाली आयोजना कार्यान्वयनका क्रममा DL-PIU लाई प्रदान गरिने छ ।

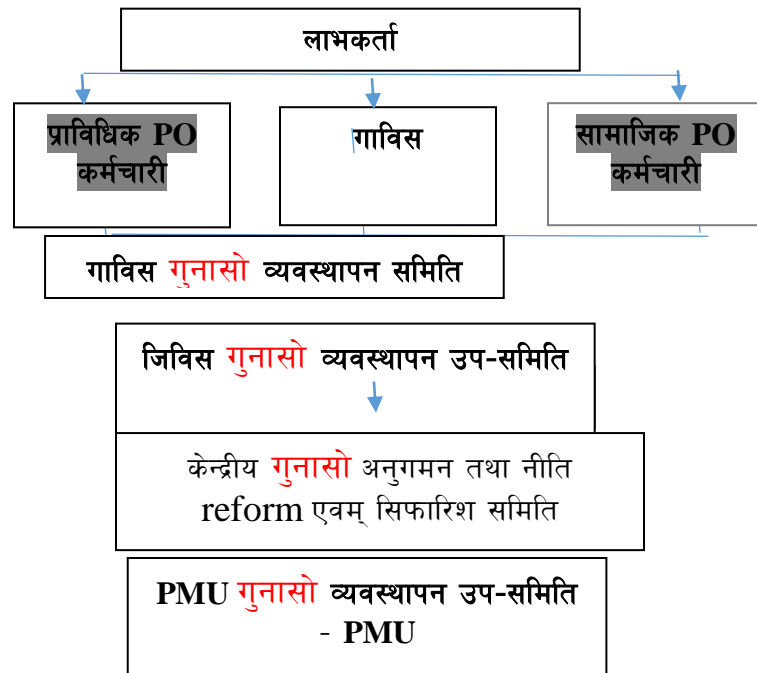
६९. परियोजनाको गुनासो सम्बोधन GRM System को संस्थागत स्थापनामा यी संरचनाहरु समावेश हुनेछन् : (i) गाविस/नगरपालिका गुनासो व्यवस्थापन समिति (VGMC/MGMC) (ii) जिविस गुनासो व्यवस्थापन उपसमिति (DGMSC) (iii) जिल्ला स्तर गुनासो व्यवस्थापन समिति (DLGMC) (iv) PMU Grievance अनुगमन तथा सिफारिश समिति (PGMC)<sup>5</sup> (v) गुनासोहरुको उपल्लो निकायमा प्रवाहका लागि केन्द्रीय गुनासो अनुगमन तथा नीति एवम् सिफारिश समिति (CGMPRRC)



७०. विकेन्द्रीत समाधानको सिद्धान्तलाई पालना गर्दै गाविसको कार्यालय र गाविस स्तरमा PO कर्मचारी र जिल्ला स्तरमा DL-PIU ले गुनासोको उपल्लो निकायमा प्रवाह लाई व्यवस्थापन गर्न प्राविधिक र logistic सहायता प्रदान गर्नेछन् । PO कर्मचारी गाविसबाट (Grievance PO कर्मचारीको खिलाफमा वा लाभकर्ताले गुनासो दर्ता अपरिचित रुपमा गर्न चाहेको समय बाहेक) गुनासो फारमलाई MIS मा राख्न जिम्मेवार हुनेछ । गाविस सचिव वा खटाइएको गाविसका कर्मचारीले दर्ता भएका सबै गुनासोहरु पुनरावलोकन गर्नेछन् । स्थानीय समाधानका लागि वर्गीकरण गर्न वा जिल्ला स्तर समाधानका लागि DL-PIU लाई पठाइने छ । DL-PIU मा तोकिएका कर्मचारी, जिल्ला स्तरका र समाधान नभएका मामिलामा माथिल्लो तहका समितिहरुमा पनि सम्बन्धित निकायहरुमा गुनासोहरु पठाउन जिम्मेवार हुनेछन् (Figure २ हेर्नुहोस्)

७१. DL-PIU हरु दर्ता भएका गुनासोहरुको समाधान प्रगति बारे गुनासो कर्तालाई जानकारी दिन जिम्मेवार हुनेछन् । संचार गाविस कार्यालय र/वा सहयोगी संस्थाका कर्मचारी मार्फत गरिनेछ । VGMC ले जोखिममा रहेका समुदायहरु लगायत लाभकर्ताहरु, सम्बन्धित सरोकारवाला र समाजमा अन्य सदस्यहरुको भेला गरी CSO हरु मार्फत गुनासो समाधानको नतिजाहरु बारे चर्चा गर्न सार्वजनिक सुनुवाई गर्न सक्नेछ । लाभकर्ता सन्तुष्ट भएको खण्डमा भन्ने पुन संचालन गर्न सक्नेछ । लाभकर्ताहरुले उनीहरुको गुनासोको निर्णय अध्यावधिक सम्बन्धि जानकारीका लागि DL-PIU कार्यालयमा फोन गर्न सक्नेछन् ।

<sup>5</sup> विभागीय GMC संघीय मामिला तथा स्थानीय विकास मन्त्रालय अन्तर्गतको स्थानीय पूर्वाधार विकास र कृषि सडक विभागसँग (DOLIDAR) विशेष गरि Correspond गर्ने भएकाले GRMP, २०७२ मा specify गरिए बमोजिम PGMC ले विभागीय GMC लाई प्रतिस्थापन गर्दछ । PGMC र केन्द्रीय संघिय मामिला तथा स्थानीय विकास मन्त्रालय स्तरीय समितिका संरचना र कार्यहरु प्रस्तावित राष्ट्रिय पुनर्निर्माण प्राधिकरण र त्यसको ऐन लागु भए पश्चात परिवर्तन हुन सक्नेछ ।

७२. DL-PIU मा तोकिएको कर्मचारी जिम्मेवार निकायसँग निरन्तर सम्पर्क गर्ने MIS मा गुनासो व्यवस्थापन सम्बन्धी भइरहेको प्रगति राख्न र गाविस वा जिल्ला र गाविस स्तरमा PO मार्फत लाभकर्तालाई समाधान प्रगतिको खबर प्रदान गर्नमा जिम्मेवार रहनेछ । दिइएको समाधानहरू र सिफारिस गरिएका कार्यहरूको कार्यान्वयन वा सम्बन्धित निकायले त्यसको पालना गरेका छन् वा छैनन् भन्ने कुराको टुंगो लगाउन र गुनासो प्रक्रियाको सहभागिताले लाभकर्ताहरूमा कुनैपनि नकारात्मक नतिजा ल्याएको छैन भन्ने कुरा टुंगो लगाउन पनि DL-PIU र/वा DUDBC का डिभिजन कार्यालयका अनुगमन टोलीले नियमित निरीक्षण गर्नेछन् ।



- PO  Partner संस्था  
 L-  PIU जिल्ला स्तर कार्यक्रम कार्यान्वयन इकाई

## ८.२. विश्व बैंक गुनासो सम्बोधन प्रणाली

७३. विश्व बैंकले सहयोग गरेको कुनै पनि परियोजनाका कारण आफूलाई नकारात्मक असर परेको भन्ने लागेमा ती समुदाय वा व्यक्तिहरूले सञ्चालन भइरहेको परियोजना स्तरको गुनासो सम्बोधन संयन्त्र वा विश्व बैंकको गुनासो सम्बोधन संयन्त्रलाई गुनासो टिपाउन सक्छन् । गुनासो सम्बोधन संयन्त्रले परियोजना सम्बन्धित सरोकारहरूलाई छिटो समीक्षा गर्छन् । परियोजना प्रभावित समुदाय वा व्यक्तिहरूले विश्व बैंकको निरीक्षण panel लाई गुनासो पेश गर्न सक्छन् जसले विश्व बैंकको नीति र प्रक्रिया सम्मत नभएर हानि भएको/नभएको वा हुनसक्ने निक्यौल गर्छन् । गुनासोहरू विश्व बैंकको नजरमा आएर र बैंक व्यवस्थापनलाई जवाफ दिने अवसर प्राप्त भएपछि कुनै पनि बेला गुनासो पेश गर्न सकिनेछ । विश्व बैंकको कर्पोरेट गुनासो सम्बोधन सेवामा गुनासो पेश गर्नेबारे सूचनाका लागि [www.worldbank.org/grs](http://www.worldbank.org/grs) मा जान सकिनेछ । विश्व बैंक निरीक्षण प्यानलमा [www.inspectionpanel.org](http://www.inspectionpanel.org) मा गुनासो टिपाउन जान सकिनेछ ।

## ९. परियोजना कार्यान्वयनका प्रबन्धहरू (inserted from ESMF document)

७४. यो बहुक्षेत्रगत र बहुमन्त्रालय स्तरीय परियोजनाको, सामाजिक र वातावरणीय व्यवस्थापन समेत कार्यान्वयन गर्ने सम्पूर्ण जिम्मेवारी नेपाल सरकारको हुनेछ । परियोजनाका गतिविधिहरूलाई निर्देशन गर्नका लागि PMU अर्न्तगत एक उच्चस्तरीय सञ्चालक समितिमा अर्थ मन्त्रालय, राष्ट्रिय योजना आयोग, दुवै कार्यान्वयन गर्ने निकायहरू— संघीय मामिला र स्थानीय विकास मन्त्रालय र शहरी विकास मन्त्रालयका अधिकारीहरू हुनेछन् । PMU मुनि, शहरी विकास मन्त्रालय भाग १ को कार्यान्वयनका लागि जिम्मेवार हुनेछन् । त्यसैगरी DoLIDAR भाग २ को कार्यान्वयनका लागि प्राथमिक रूपमा जिम्मेवार निकाय हुनेछ । प्रत्येक मन्त्रालयमा भएको परियोजना व्यवस्थापन इकाइ NRAB/MOF/NPC र अन्तरिम निरीक्षण संयन्त्रको सम्पूर्ण सुपरीवेक्षणमा हुनेछ । → provision of the grants with a Project Management Unit (PMU) located in each Ministry under the overall supervision of the NRAB/MOF/NPC and the interim oversight mechanism pending it's formation.

७५. PIU हरूलाई दुई कार्यान्वयन निकायहरूमध्ये कुनै एकमा परियोजना निर्देशकले निरीक्षण गर्नेछन् जो सञ्चालक समितिमा पनि परियोजना संयोजकहरू सँग हुनेछन् र आफ्ना मन्त्रालयहरूलाई नेतृत्व गर्नेछन् । दुवै कार्यान्वयन गर्ने मन्त्रालयहरू, MOUD र MOFALD/DOLIDAR मा आयोजनासँग सम्बन्धित वातावरणीय र सामाजिक सवालहरू पालना सुनिश्चित गर्न वातावरणीय र सामाजिक विज्ञहरू रहनेछन् । PIU/PMU मा भएका वातावरणीय र सामाजिक विज्ञहरूले स्थान छनौट, परियोजनाको तयारी र कार्यान्वयन वा निर्माण चरणमा न्यूनीकरणका उपायहरू सुनिश्चित गर्नुपर्छ । यसले परियोजनाको कार्यान्वयन चरणमा सुपरीवेक्षण र अनुगमनका लागि सहजीकरण गर्छ । त्यसैगरी, जिल्ला स्तरको PIUहरूमा वातावरणीय र सामाजिक विज्ञ हुँदा अनुगमन/तालिम/क्रियाकलापहरूमा वातावरणीय र सामाजिक सहयोग प्रदान गर्न सकिन्छ ।

७६. संघीय मामिला तथा स्थानीय विकास मन्त्रालय अन्तर्गतको एक वा सो भन्दा बढी जिल्ला स्तरीय परियोजना कार्यान्वयन इकाईहरूको (DL-PIUs) परियोजनाका गतिविधिहरूलाई प्राविधिक

सहायता र सुपरिवेक्षण प्रदान गर्न स्थापना गरिने छ । जिल्ला स्तरीय आयोजना कार्यान्वयन इकाईहरूले जिल्ला स्तरका जोखिममा रहेका समुदायसँग सम्बन्धित लगायतका धेरैजसो Oversight र संयोजनका कामहरूको व्यवस्थापन गर्नेछ । जिल्ला स्तरीय आयोजना इकाईहरूको साथ सामाजिक विज्ञहरू हुनेछन् । जो प्रत्येक बस्तीकालागि तयार गरिएको भी.सि.डी.पी. हरूको जाँच, तयारी, कार्यान्वयन र अनुगमनका लागि जिम्मेवार हुनेछन् । आवश्यकता परेको खण्डमा जिल्ला स्तरीय परियोजना कार्यान्वयन इकाईहरूले एड र विज्ञहरूबाट सहायताको अपेक्षा गर्न सक्नेछन् ।

७७. स्थानीय/समुदाय, जिल्ला स्तरको परियोजना कार्यान्वय इकाई गाविस/नगरपालिकाहरूमा लाभ पाउने घरधुरीहरू परियोजनाका लागि तयार गरिएको भी.सि.डी.एफ. को कार्यान्वयन र मापदण्ड पालना गर्नमा आफै जिम्मेवार रहनेछ । यद्यपि, प्राविधिक तथा सामाजिक परिचारक सम्मिलित टोली लाभकर्ताहरूलाई निर्माणको कार्यमा सहायता प्रदान गर्नका साथसाथै safeguard support र safeguard compliance को नियमित अनुगमनकालागि उपलब्ध हुनेछ ।

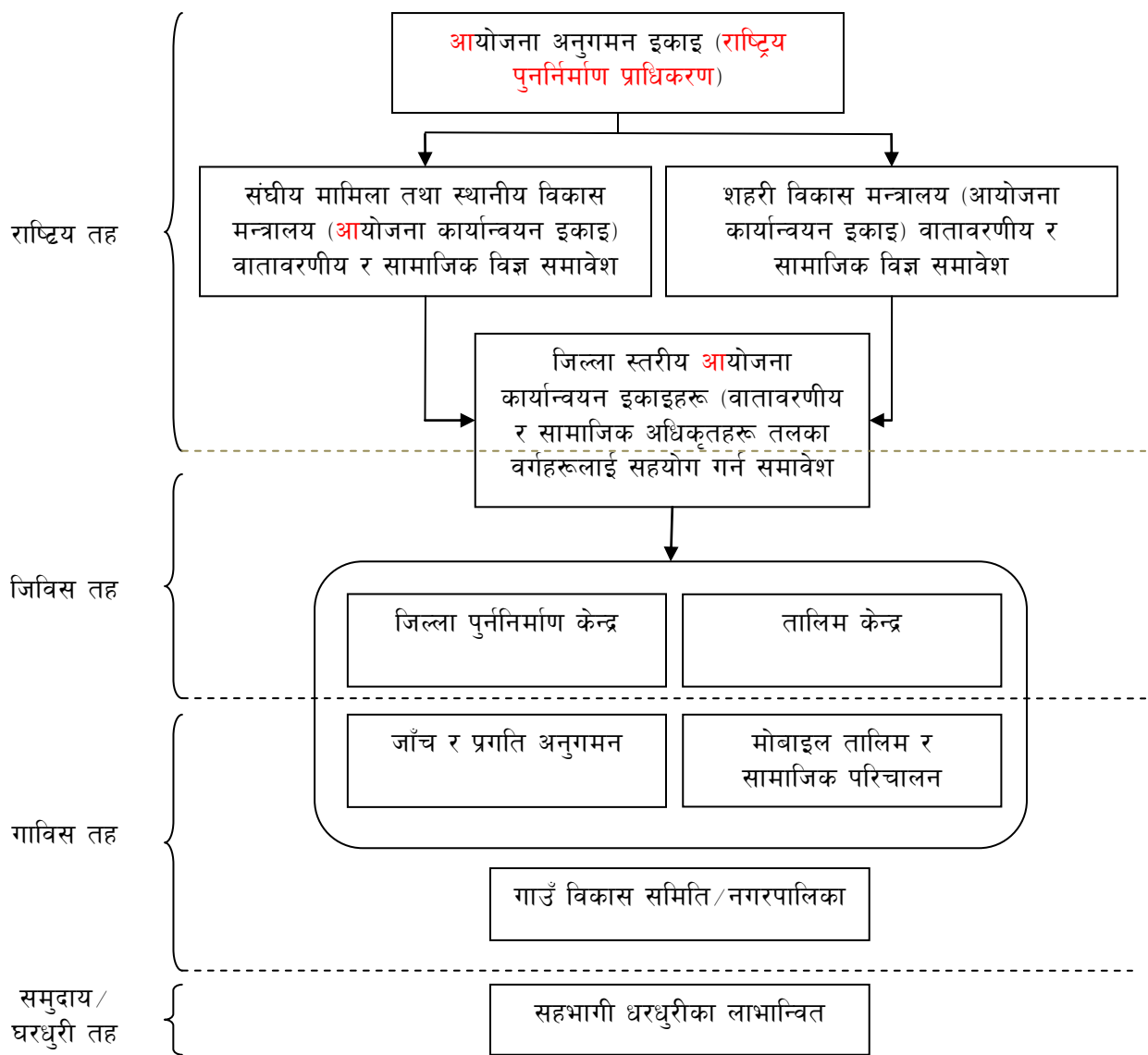
७८. यस भी.सि.डी. एफको र अन्य सुरक्षण दस्तावेजको कार्यान्वयनका लागि गरिने प्रबन्धहरू लगायतका आयोजनाको समय कार्यान्वयनको प्रबन्ध Figure ३ मा देखिएको छ ।

७९. संघीय मामिला तथा स्थानीय विकास मन्त्रालय अन्तर्गतको एक वा सो भन्दा बढी जिल्ला स्तरीय आयोजना कार्यान्वयन इकाईहरूको (DL-PIUs) आयोजनाका गतिविधिहरूलाई प्राविधिक सहायता र Supervision प्रदान गर्न स्थापना गरिने छ । जिल्ला स्तरीय परियोजना कार्यान्वयन इकाईहरूले जिल्ला स्तरका जोखिममा रहेका समुदायसँग सम्बन्धित लगायतका धेरैजसो Oversight र संयोजनका कामहरूको व्यवस्थापन गर्नेछ । जिल्ला स्तरीय आयोजना इकाईहरूको साथ सामाजिक विज्ञहरू हुनेछन् । जो प्रत्येक बस्तीकालागि तयार गरिएको भी.सि.डी.पी. हरूको जाँच, तयारी, कार्यान्वयन र अनुगमनका लागि जिम्मेवार हुनेछन् । आवश्यकता परेको खण्डमा जिल्ला स्तरीय परियोजना कार्यान्वयन इकाईहरूले एड र विज्ञहरूबाट सहायताको अपेक्षा गर्न सक्नेछन् ।

७७. स्थानीय/समुदाय, जिल्ला स्तरको आयोजना कार्यान्वय इकाई गाविस/नगरपालिकाहरूमा लाभ पाउने घरधुरीहरू आयोजनाका लागि तयार गरिएको भी.सि.डी.एफ. को कार्यान्वयन र compliance गर्नमा आफै जिम्मेवार रहनेछ । यद्यपि, प्राविधिक तथा सामाजिक परिचारक सम्मिलित टोली लाभकर्ताहरूलाई निर्माणको कार्यमा सहायता प्रदान गर्नका साथसाथै safeguard support र safeguard compliance को नियमित अनुगमनकालागि उपलब्ध हुनेछ ।

७८. यस भी.सि.डी. एफको र अन्य सुरक्षा योजनाको कार्यान्वयनका लागि गरिने प्रबन्धहरू लगायतका आयोजनाको समय कार्यान्वयनको प्रबन्ध चित्र ३ मा देखिएको छ । :

चित्र ३ : आयोजना कार्यान्वयन प्रबन्धहरू



### अनुगमन

७९. सामाजिक साथै वातावरणिय गतिविधिको अनुगमन तीन स्तरमा Household Level हरुमा, जिल्ला स्तर आयोजना कार्यान्वयन इकाई स्तरमा र मन्त्रालय आयोजना कार्यान्वयन इकाई स्तरमा गरिने छ, र तेस्रो पक्षले पनि गर्नेछ । सुरक्षा अनुगमन नियमित गतिविधिका रूपमा संचालन हुनेछ । मिल्दोजुल्दो अनुगमन, प्रक्रिया समिक्षा/पुनरावलोकन/परिक्षण प्रतिवेदन दिने, त्रैमासिक अनुगमनका साथसाथै तेस्रो पक्ष अनुगमन लगायतका कुराहरु सम्मिलित हुनेछ । यसमा थप सुपरिवेक्षण /अनुगमनमा निर्माणको विभिन्न तीन चरणहरु विस्तृत तल दिइएको छ । :

### **घरधुरी स्तरमा अनुगमन**

८०. प्रत्येक घरहरूको निर्माणका क्रममा प्राविधिक र सामाजिक परिचारक सम्मिलित मोबाइल टोलीले मुख्य सामाजिक र वातावरणिय आवश्यकताहरूलाई ध्यानमा राखिएको छ भन्ने कुरा सुनिश्चित गर्नका लागि नियमित रूपमा सुपरिवेक्षण गर्नेछ । जनचेतना तथा जानकारी प्रचारप्रसार गर्नका लागि परिचालित टोलीले घरधुरी स्तरमा अनुगमन गर्नेछ । यस मोबाइल टोलीले वातावरणिय तथा सामाजिक प्रतिवेदन जिल्ला स्तर परियोजना कार्यान्वयन इकाईलाई प्रत्येक भ्रमण पश्चात बुझाउने छ । त्यसैगरी independent प्राविधिक टोलीले payment tranche प्रमाणित गर्नु अघि भी.सि.डी.एफ. को प्रगति विवरण भएको वातावरणिय तथा सामाजिक मिल्दोजुल्दो प्रतिवेदन घुम्ती टोलीबाट प्राप्त गर्ने ।

### **जिल्ला स्तर आयोजना कार्यान्वयन इकाईद्वारा अनुगमन**

८१. जिल्ला स्तरमा रहेको PIU ले बस्ती र आवास स्तरमा ESMP कार्यान्वयनको आवधिक ( मासिक) अनुगमन गर्नेछ । DL-PIU स्तरमा वातावरणीय र सामाजिक विज्ञ नियुक्त हुनेछन् र अनुगमनका लागि आवश्यक परेका बेला जिविसको वातावरणीय शाखाबाट सहयोग लिनेछन् । DL-PIUले हरेक भ्रमण पछि प्रतिवेदन तयार पारेर जिविसमा पेश गरेर जिविससँग सानो छलफल गर्नेछन् । सुरुवातमा सबै बस्तीहरूलाई DL-PIU ले मासिक रूपमा अनुगमन गर्नेछन् । कार्यान्वयन विस्तार हुँदा सबै बस्तीहरू पुग्न सम्भव नभएकाले अनुगमन केही नमुना लिएर गरिनेछ । DL-PIU को जिम्मेवारी, प्रमुख वातावरणीय र सामाजिक सवालहरू पनि संलग्न गरेर एकीकृत त्रैमासिक अनुगमन प्रतिवेदन तयार पारी CL-PIUs लाई पेश गर्ने हो, जसले यो प्रतिवेदन PMU र विश्व बैंकलाई बुझाउँछन् । CL-PIU र/वा विश्व बैंकले छानेर सहपरियोजना वा बस्ती भ्रमण गर्न सक्नेछन् ।

### **केन्द्रीय परियोजना कार्यान्वयन इकाईद्वारा अनुगमन**

८२. हाल रहेका वातावरणीय नियमहरू, वातावरणीय र सामाजिक सुरक्षा र वातावरणीय र सामाजिक व्यवस्थापन ढाँचा (ESMF) सँगको सम्पूर्ण मापदण्ड पालना गरेका मिल्दोजुल्दोको अनुगमन मन्त्री स्तरमा एक्षले गर्नेछ । CL-PIUs ले वातावरणीय र सामाजिक परामर्शदाता नियुक्त गर्नेछन् जसको प्रमुख जिम्मेवारीमा मापदण्ड पालना गरेका मिल्दोजुल्दो अनुगमन पनि पर्छ । CL-PIU वातावरणीय र सामाजिक सवालहरूको सम्पूर्ण निरीक्षण, निर्देशन प्रदान गर्न, ( आवश्यक भएमा) नीति निर्माण गर्न, अधिकतम लाभका लागि अन्य परियोजना वा कार्यक्रमहरूसँग संयोजन गर्ने र राम्रा व्यवहारका लागि जिम्मेवार हुनेछ । केन्द्रिय PIU ले आवश्यक भए अनुसार छनौट भएका केही सहपरियोजना/बस्तीहरूका नमुनामा भ्रमण गर्न सक्नेछन् (नमुना DL-PIU लाई पेश गरिएका एकीकृत त्रैमासिक प्रतिवेदनहरूको समीक्षाका आधारमा छ महिनामा एक पटक लिइनेछ) ।

### **तेस्रो पक्ष अनुगमन**

८३ PMUले परियोजना स्तरको अनुगमनका लागि तेस्रो पक्ष तोक्ने छ । PMUले स्वतन्त्र रूपमा परियोजनाको वातावरणीय सुरक्षा साधनसम्मतताको स्तरको अनुगमनका लागि एक राष्ट्रिय संस्थालाई छनौट गर्नेछ । वातावरणीय अवस्थाबारे तेस्रो पक्ष अनुगमन संस्थाले कार्यान्वयनको पहिलो दुई वर्ष (आयोजनाको मध्यावधि नभए सम्म) प्रत्येक छ महिनामा एक

बृहत् समीक्षा प्रतिवेदन तयार गरिनेछ । त्यसपछि, तेस्रो पक्ष अनुगमन वार्षिक रूपमा गर्दा हुन्छ । तेस्रो पक्षले तयार पारेका प्रतिवेदनहरू विश्व बैंकलाई प्रदान गरिनेछ ।

## ११. क्षमता अभिवृद्धि

८४. माथि उल्लेख गरिएका सुरक्षा सम्बन्धित क्रियाकलापहरूको कार्यान्वयनका लागि स्थानीय क्षमता अभिवृद्धि अत्यावश्यक हुन्छ । हाल रहेका संस्थागत व्यवस्था, स्थानीय सरकार र विशेषतः जिल्ला सरकारलाई तोकेको जिम्मेवारी पूरा गर्न उनीहरूको क्षमता अभिवृद्धि गर्न सहयोग आवश्यक छ । क्षमता अभिवृद्धि परियोजना कार्यान्वयनका विभिन्न तहमा आवश्यक छ ।

८५. पहिलो, PIUs ले प्रत्येक तहमा कर्मचारी आवश्यकता भएको पहिचान गर्ने र आवश्यकता देखिएको स्थानमा थप कर्मचारीका लागि प्रस्ताव गर्नेछ । PIU का लागि थप आवश्यक सहयोग भएमा विज्ञ प्रतिबद्ध मानिसहरूलाई नियुक्ति गरेर पूर्ति गर्न सकिन्छ र आवश्यकता अनुसारको वातावरणीय र सामाजिक विज्ञलाई पनि नियुक्त गर्न सकिन्छ । यो चरणमा न्यूनतम वातावरणीय र सामाजिक कर्मचारी र विज्ञता भनेको यसप्रकार छ : (क) CL-PIU मा सिनियर वातावरणीय सुरक्षा विज्ञ र सिनियर सामाजिक सुरक्षा विज्ञ, (ख) DL-PIU मा सिनियर वातावरणीय सुरक्षा विज्ञ र सिनियर सामाजिक सुरक्षा विज्ञ, र (ग) मोबाइल समूहका साथमा वातावरणीय परिचालक/अधिकृत र सामाजिक परिचालक । यसका साथै, आयोजनाका विभिन्न क्रियाकलापहरूलाई सहयोग गर्न विपद जोखिम व्यवस्थापन, रिमोर्ट सेन्सिङ्ग GIS र अरु विभिन्न क्षेत्रका लागि प्राविधिक विज्ञ आवश्यक पर्छ, जसको लागि TA ले सहयोग गर्न सक्छ । सम्भावित नकारात्मक प्रभाव कम गर्न र राम्रा व्यवहारहरूको प्रवर्द्धन गर्दै अझै राम्रो बनाउन, ईन्जिनियरिङ डिजाइन टीमसँग संयोजन गरेर सहपरियोजनाको योजना र डिजाइनमा वातावरणीय मुद्दाहरू मनन गर्न PIU स्तरमा सहयोग आवश्यक हुन्छ । परियोजना, त्यसका लागि आवश्यक प्राविधिक विज्ञता, कार्यक्षेत्र र बजेटका आधारमा कार्यविधि(Terms of Reference) (TOR) तयार गर्नुपर्ने भएकाले परामर्शदाताहरूको छनौट गर्न सबैभन्दा पहिलो र अत्यन्त गाह्रो कार्य हा

८६. दोस्रो, विश्व बैंकको सहयोगमा सरकारले वातावरणीय र सामाजिक सुरक्षाबारे कर्मचारीहरूलाई प्रशिक्षणका लागि योजना र कार्यान्वयन उपाय र निर्देशन भएको एक सेट तयार पार्नेछ । यो तालिमका लागि र कार्यान्वयनका समय प्राविधिक कर्मचारीहरूलाई सन्दर्भ सामाग्रीको रूपमा प्रयोग गरिनेछ ।

८७. तेस्रो वातावरणिय तथा सामाजिक कर्मचारीहरूका लागि आयोजना अवधिभर तालिम कार्यक्रमको विकास र कार्यान्वयन गरिनेछ । यो प्राथमिकताको आधारमा कार्यान्वयन गरिनेछ । प्रस्तावित गतिविधिहरू सँग सम्बन्धित मुख्य वातावरणिय तथा सामाजिक विषयहरूबारे अन्य परियोजना व्यवस्थापन इकाईका कर्मचारी, आयोजना कार्यान्वयन इकाईहरू, गाविस र नगरपालिकाका कर्मचारी र आयोजनाका लाभकर्ताहरू लगायतका आयोजनाका मुख्य जनशक्तीहरूलाई आधारभूत ज्ञान र जानकारी दिनु लगायत वातावरणिय तथा सामाजिक तालिमहरूको उद्देश्य रहेको छ । माथि उल्लेखित मुख्य कर्ताहरूको संवेदनशीलता तथा क्षमता वृद्धि, वातावरणिय तथा सामाजिक कोणहरू परियोजनाको समग्र कार्यान्वयनको क्रममा प्रयोग/मूल प्रवाह गरिएको छ भन्ने कुराको सुनिश्चितता गर्नकालागि आवश्यक पर्नेछ ।



८८. सहायतको विभिन्न स्तरहरु विभिन्न चरणहरुमा आवश्यक पर्नेछ । तल्लोस्तरमा लाभकर्ता/समुदायहरु बीच सहायताको स्रयन्त्रहरु स्थापना गर्दै परिचालन गरी बाहिरी सहयोग नभई आवास निर्माणको काम सम्हाल्न सक्ने क्षमता नभएका कामजोर लाभकर्ताहरुको ख्याल राख्न तालिम दिइनेछ । तसर्थ जिल्ला केन्द्रीय आयोजना कार्यान्वयन इकाईसँगको परामर्शमा केन्द्रीय आयोजना कार्यान्वयन इकाईले वार्षिक कार्ययोजना अन्तर्गत वातावरणिय तथा सामाजिक तालिम तथा जनचेतना अभिवृद्धि योजना तयार गर्नेछ । उदाहरणका लागि यसमा अभिमूखीकरणहरुमा मात्र सिमित नभएर यी कुराहरु समावेश गरिनेछ । :

(i) आयोजनाका कर्मचारी (केन्द्रीय र जिल्ला स्तरीय) केन्द्रीय आयोजना कार्यान्वयन इकाईहरु, आयोजना व्यवस्थापन इकाई, जिल्ला आयोजना कार्यान्वयन इकाई । (ii) प्राविधिक/कार्य सहायता टोली (iii) प्राविधिक सहायता/सहयोगी निकाय सहयोगी संस्था (iv) जिल्ला समन्वय कार्यालय/जिल्ला पुनर्निर्माण केन्द्र (v) इलाका/गाविस पुनर्निर्माण केन्द्र (vi) मोबाइल टोली र (v) लाभकर्ता

## १२. भी.सि.डी.एफको कार्यान्वयनका निम्ति बजेटको आवश्यकता

८९. भी.सि.डी.एफको कार्यान्वयनसँग सम्बन्धित न्युनतम standard हरु जस्ता केहि लागतहरु समग्र परियोजनाको साथसाथै ESMF को कार्यान्वयनका लागि चाहिने लागतको भागका रुपमा हुनेछ । भी.सि.डी.पी कार्यान्वयनका लागि यथार्थ बजेट पछिल्लो चरणमा विस्तृत रुपमा हिसाब गरिनुपर्ने छ । परियोजना कार्यान्वयन इकाईसँग मिल्नु पर्नेछ । त्यसैगरी भि.सि.डी.पीमा उल्लेखित गतिविधिहरुलाई सरकारी निकाय, संस्था, गैर सरकारी संस्था, अन्तर्राष्ट्रिय गैर सरकारी संस्था र स्थानीय समुदायहरुको हाल रहेको स्रोतसाधनहरु बढाउनका निम्ति संचालन गरिएका अन्य कार्यक्रमहरूसँग मिसाउन/जोड्न प्रयासहरु गरिने छ । थप जानकारीका लागि परियोजनाका निम्ति तयार गरिएको वातावरण तथा सामाजिक व्यवस्थापन ढाँचाबाट हेर्नुहोला ।

अनुसुची I : बस्तीस्तरमा सम्भावित वातावरणिय तथा सामाजिकसुरक्षाको विषय र उपयुक्त नेपाली कानून एवम् बैँकका नीतिहरूसँगकोलागु हुने अवस्था पत्ता लगाउनका लागि मस्यौदा जाँच फारम

आयोजनामा भाग लिने प्रतेक जिल्लाको जाँचका निम्ति केन्द्रीय स्तरमा आयोजना कार्यन्वयन इकाईले यो फारम प्रयोग गर्नेछ .

१.	आयोजनाको शिर्षक	
२.	आयोजना जिल्ला	
३.	गाविसको नाम	
४.	बस्तीको नाम, वडा न.	
५.	योग्य घरधुरी संख्या	
६.	बस्तीको उचाई (मिटरमा)	
७.	सबैभन्दा नजिकको बाटो/ राजमार्ग/ सदरमुकाम	
८.	बस्ति ID/न.	
९.	काम सुरु हुने प्रस्तावित मिति : _____	
	क्षति पुगेका घरको संख्या	
	पुनर्निर्माण गरिनु पर्ने घरहरूको संख्या	
	Quantity of debris generated (by type)	
	पुन प्रयोग गर्न सकिने सामग्रीको परिणाम (by type)	
	Quantity of debris that needs to be disposed	
	आवश्यक निर्माण सामग्रीको परिणाम (काठ, बालुवा, गिटि, ढुंगा, आदि)	
	Debrisसँग मिसिएको कुनै खतरनाक सामग्री (जस्तै: स्वास्थ्य चौकीहरूको, औषधि, एग्रेभेट पसलहरू/सेवाको क्षतिबाट)	

न.	विषय	हो	हैन	थाहा छैन / टिप्पणी
१	प्रस्तावित उप-आयोजनाबाट वातावरणमा न्युन वा कुनैपनि असर नहोला ?			OP 4.01 Category C
२	प्रस्तावित उप-योजनाबाट site specific वातावरणिय प्रतिकुल असरहरू पर्ने सम्भावना छ; यदि केहि सच्याउन नसकिने, र mitigationका उपायहरू सजिलै थाहा भएका वा तयार गर्न सकिने?			OP 4.01 Category B
३	के प्रस्तावित उपपरियोजनाबाट स्वास्थ्य तथा वन-जङ्गलहरूको गुणस्तर वा जनताहरूको अधिकारमा र उनीहरूको वन-जङ्गलहरूसँगको अन्तरक्रिया वा निर्भरताको स्तरमा कुनै प्रतिकुल असर पर्ला ? के प्रस्तावित उपपरियोजनाबाट प्राकृतिक वन वा खेतहरूको व्यवस्थापन, संरक्षण र उपयोगितामा परिवर्तनहरू त निम्त्याउदैन ?			OP 4.36
४	के उप आयोजनाले पुनर्निर्माण, व्यवस्थापन, या भौतिक संस्कृतिक सम्पदाहरूको संरक्षणमा सहायता पुर्याउने छ ? के यो उपआयोजना संस्कृतिक सम्पदाहरू रहेको क्षेत्र, वा आसपासमा, अवस्थित रहेको छ ? के उपआयोजनाले भौतिक संस्कृतिक सम्पदाहरूमा प्रतिकुल असर पुर्याउन सक्नेछ ? <sup>७</sup>			OP 4.11
५	के यस उपपरियोजनामा ठुलो परिवर्तन वा संवेदनशील वा प्राकृतिक वासस्थानहरूको ढास संलग्न हुनेछ ?			
६	के यस आयोजना क्षेत्रमा कुनै जातिय अल्पशंख्यक समुदायहरू छन् र उनीहरू प्रस्तावित उप-आयोजनाबाट प्रभावित हुनेछन् ?			
	Physical Features			
१	के यस बस्ति/उप आयोजना पहिरो, rock fall वा कटाव, पहिरोको जोखिम र extreme climate conditions, कुहिरो, नदि किनार र watercourses भएको क्षेत्रमा अवस्थित छ ? (नक्सामा देखाउनुहोस् )			
२	के बस्ति groundwaterको स्रोत, मूल ताल, नदिकिनार, र खोला नदी नजिक भएको क्षेत्रमा अवस्थित छ ?			
३	भूभाग कस्तो छ ? – फाट, पर्वत श्रेणी, undulating,			

	गरा भएको, उपत्यका, टार, आदि .			
४	यस क्षेत्र/आसपास कटाव, बाडी, पहिरो, भूकम्प भएको इतिहास छ ?			
५	हालको जमिन प्रयोगको अभ्यास (खेति, चरण, बाझो, shrubs-----)			
६	के उपपरियोजना मुख्य खेतियोग्य जमिनमा अवस्थित छ ?			
७	के उपपरियोजनाले स्थानीय वा खेतीका लागि भूमिगत पानी ठुलो संख्यामा निकाल्ने, तर्काउने वा प्रदूषित गर्छ?			
८	कुनै संचालित/स्वीकृत/सम्भावित खानी (बालुवा, गिटी, ढुंगा, स्लेट, चट्टान) उप आयोजना क्षेत्रको आसपासमा अवस्थित छन् ?			
९	Debris व्यवस्थापन/ फोहोर व्यवस्थापन/ पुनप्रयोगका लागि भविष्यमा प्रयोग हुने कुनै सम्भावित क्षेत्र/जमिन छ ?			
१०	के यस क्षेत्र वा आसपासका क्षेत्रमा यस आयोजनाका कारण प्रभावित हुनेसक्रे कुनै high landscape वा प्राकृतिक महत्व वा unique विशेषता भएको ठाउँ छ ? (उदाहरण : टुप्पो/ चुचुरो. झरना, गुफा, भिर, आदि)			
११	उपआयोजना संचालनबाट हुन सक्रे कुनै जोखिम ( स्वास्थ्य तथा सुरक्षा, स्थान – भिर, चुचुरो) जसको ख्याल गर्नु पर्नेछ ?			
	<b>जैविक features</b>			
१	कुनै संवेदनशील वा सस्थान वा महत्वपूर्ण ecosystem? के यस उपआयोजना कुनै संरक्षण क्षेत्र/ राष्ट्रिय निकुन्ज, wilderness क्षेत्र, सिमसार (रामसार), जैविक विविधता, संवेदनशील वासस्थानहरू भएको स्थान वा नजिक अवस्थित छ ?			
२	यदि यस उपआयोजना कुनै वन-जङ्गलको आसपास अवस्थित भए, कुन वर्गको वन पर्दछ – राष्ट्रिय, सामुदायिक, लिजमा लिइएको, धार्मिक, आदि ?			
३	उपआयोजना/बस्ति रहेको कुनै क्षेत्र / आसपासको स्थान जहाँ कुनै वन्यजन्तु / चराको वसोवास रहेको छ ? (उदाहरण – भालु, लंगुर बाँदर, रेड पाण्डा,मृग/ हरिण, चमेरो वा गिद्धको गुण भएको रुख, मौरीको चाकाहरू भएको भिर, आदि)			

	के बस्ति/ उपपरियोजना क्षेत्र वन्यजन्तु हिडडुल गर्ने/ बसाईसराई गर्ने बाटो वा चराहरुको बसाईसराई राउटे पर्दछ ?			
	के यहाँ माछा वा aquatic bodyका लागि महत्वपूर्ण (वा प्रख्यात) कुनै warrer body, नदि, सिमसार, आदि अवस्थित छ ?			
४	के उपपरियोजनाले बासस्थानहरु (जस्तै : modified, प्राकृतिक र critical बासस्थान) र/वा ecosystem र ecosystem serviceहरुमा प्रतिकूल असर गर्ने सम्भावना त छैन ?			
५	के यस परियोजनासँग जमिन र स्रोतसाधनको प्रयोगमा परिवर्तन सम्बन्धित छ जसबाट बासस्थान, ecosystem, र/वा जीवनयापनमा प्रतिकूल असर पर्नेछ ?			
६	के यहाँ संरक्षित, महत्वपूर्ण सुक्ष्म प्रजातिको वनस्पति-जनावरले प्रजनन, वास, foraging, आराम र migrationका लागि प्रयोग गर्ने कुनै क्षेत्र/स्थान अवस्थित छ ?			
७	के परियोजनाका गतिविधिहरुले लोपोन्मुख प्रजाति वा उनीहरुको बासस्थानलाई कुनै जोखिम पुर्याउछ ?			
८	के उप-परियोजनाको कार्यन्वयनले प्राकृतिक वन,काठ, बालीनाली वा जङ्गल फडानी निम्त्याउछ ?			
९	उपपरियोजना क्षेत्रमा र आसपास कुनै NTFP वा औषधीय वनस्पति छ ?			
	<b>सामाजिक-आर्थिक एवम् संस्कृतिकबिशेषताहरु</b>			
१	के उपआयोजना घनाबस्तिभएको क्षेत्रमा पर्दछ ?			
२	एक नमुना परिवार कति सदस्यले बनेको छ ?			
३	कतिवटा घरधुरीहरु कुनैपनि जमिन/बासस्थान नभएका छन्, सुकुम्बासी छन्?			
४	के उपपरियोजना कुनै पुरातात्विक/ऐतिहासिक स्थान वा संस्कृतिक रुपमा महत्वपूर्ण रहेको क्षेत्रको आसपासमा अवस्थित छ ?			
५	क्षेत्रमा अल्पसंख्यक/जोखिममा रहेका/अदिवासी जनसंख्याको उपस्थिति ?			
६	के उपपरियोजना स्थल पवित्र पहाड/चुचुरो, पवित्र भिर, गुफा र/वा पवित्र वृक्ष लगायतका संस्कृतिक वा धार्मिक रुपमा महत्वपूर्ण रहेको क्षेत्रको नजिक			

	अवस्थित छ ?			
७	प्रभावित समुदाय भित्र मुख्यतः कस्तो किसिमका घर तथा जीविकोपार्जनमा सघाउ पुग्ने क्रियाकलापहरू हुने गर्दछ ?			
८	प्रभावित मानिसहरूले निर्माणका कस्ट अभ्यासहरू प्रयोग गर्ने गरेका छन् र यसअघि के-कस्ता निर्माणमा सामग्रीहरूको प्रयोग गर्दाथे ?			
९	के परियोजना मार्फत प्रभावित क्षेत्रमा मानिसहरूको विस्थापन र पुनर्स्थापन गर्नु आवश्यक छ ?			
१०	यस जनसंख्यामा एचआईभी एड्स संक्रमित लगायत को-को जोखिममा रहेका समूहमा पर्दछन् ?			
११	हाल पिउन तथा व्यक्तिगत सरसफाईका लागि पानी कतिको उपलब्ध छ ?			
१२	हाल सामाजिक/पूर्वाधारका सुविधाहरू कस्तो छन् (स्वास्थ्य चौकी, उप-स्वास्थ्य चौकी, विद्यालय, संचार, बाटो, आदि) ?			
१३	के यस क्षेत्र आसपास परियोजना कार्यन्वयनका क्रममा भिडभाड, वातावरणिय समस्या निम्त्याउन सक्ने बाटोहरू छन् ?			
१४	परियोजनाबाट असर हुनसक्ने कुनै खुला क्षेत्र, उद्योग, मनोरंजन गर्ने क्षेत्रहरू छन् ?			
१५	के यस बस्तीमा कुनै महिला घरधुरीहरू (संख्या पत्ता लगाउन बाकी) छन् ?			
१६	स्थानीय स्रोतसाधनको प्रयोगका विसयमा के यहाँ कुनै द्वन्द्व छ ?			

	बस्ति/ गाविस वा उपआयोजना क्षेत्रमा synergy र 'build better'का लागि समन्वय, जोड्ने, र/वा हातेमालो गर्न सकिने हाल संचालनमा रहेका वा विचार गरिएका कार्यक्रम/ गतिविधिहरू के-कस्ता छन् ? उदाहरणका लागि : गोवारग्यास, धुवा रहित सुधरित चुलोहरू, फोहोर-मैला व्यवस्थापन, साना-जलविद्युत, catchment area/ माटो कटावबाट सुरक्षा, सामुदायिक वन, buffer zone व्यवस्थापन, गोरेटो विकास, खेति-किसानी, कमपोस्ट मल, बाढीबाट सुरक्षा, नदि सम्बन्धि तालिम, आदि ?)			Provide list as an annex
	जोखिमको सम्भावना, संरक्षित वा संरक्षण गरिनु पर्ने क्षेत्र, सामान्य स्रोतसाधनहरू, र संस्कृतिक			Provide list and sketch map

	महत्वको आधारमा 'on go' वा 'do not disturb' क्षेत्र/स्थान/featureहरुको पहिचान			
	उपआयोजना/बस्तीहरुका लागि Customized न्यूनतम आवश्यकताहरु			Recommended
	'building better' र/वा synergy गर्न समन्वय र linkingका लागि कार्यक्रम/ क्रियाकलापहरुको पहिचान			Identify and list them

### Screening Conclusions

- (i) मुख्य वातावरणीय विषयहरु : .....
- (ii) आवश्यक स्वीकृतिहरु : .....
- (iii) मुख्य सामाजिक विषयहरु : .....
- (iv) जमिन अधिग्रहण तथा involuntary पुनर्स्थापना (अस्थायी वा स्थायी), कुनै भएमा :
- (v) आवश्यक थप अध्ययन/ अनुसन्धान र next step
- क. विशेष अध्ययनको आवश्यकता : .....
- ख. ESMPको तयारी ( ESMP द्वारा सम्बोधन गरिनु पर्ने मुख्य विषय) : .....
- ग. IPDP/VCDP को आवश्यकता : .....
- घ. IEE वा EIAको आवश्यकता : .....
- ङ. अरु कुनै requirement / need/ विषय आदि.

### जाच कार्य पुरा गर्ने र समीक्षा गर्ने व्यक्ति :

- जिल्ला स्तर – परियोजना कार्यन्वयन इकाईमा वातावरण विज्ञ द्वारा सहि गरिएको  
नाम : \_\_\_\_\_  
शिर्षक र मिति : \_\_\_\_\_
- जिल्ला स्तर – परियोजना कार्यन्वयन इकाईमा सामाजिक विज्ञद्वारा सहि गरिएको  
नाम : \_\_\_\_\_  
शिर्षक र मिति : \_\_\_\_\_
- जिल्ला स्तर – परियोजना कार्यन्वयन इकाईमा परियोजना प्रबन्धकद्वारा सहि गरिएको  
नाम : \_\_\_\_\_  
शिर्षक र मिति : \_\_\_\_\_
- जिविस- वातावरण तथा प्राकृतिक स्रोतसाधन समितिलाई Presentation/ समीक्षा गरिएको मिति : .....
- जिविस- वातावरण तथा प्राकृतिक स्रोतसाधन समितिबाट आएका सुझाव विचार र सल्लाहहरु हुन् : .....
- जिविस- वातावरण तथा प्राकृतिक स्रोतसाधन समिति द्वारा जाच स्वीकृत गरिएको मिति : ..... (स्वीकृतिको क्रममा राखिएका कुनै सर्त र/वा सुझाव?)

यस फारमको एक प्रति र accompanying documentation जिल्ला स्तर आयोजना कार्यन्वयन इकाईमा राखिनेछ, एक प्रति जिविस- वातावरण तथा प्राकृतिक स्रोतसाधन समितिमा पठाइनेछ, सरंस भने केन्द्रीय आयोजना कार्यन्वयन इकाईमा, र आवश्यक परेमा, आयोजना व्यवस्थापन इकाईका साथसाथै विश्व बैंकलाइ पठाइनेछ .