



नेपाल सरकार
भूकम्प आवास पुर्ननिर्माण आयोजना

Resettlement Policy Framework

पुनर्वासिको नीतिगत ढाँचा

मस्यौदा (Draft)

फेब्रुअरी, २०१६

Ressettlement Policy Framework

पुनर्वासको नीतिगत ढाँचा

१. परिचय र उद्देश्य

नेपालका लागि भूकम्प आवास पुनर्निर्माण सम्बन्धी परियोजनाको यस दस्तावेजले पुनर्वासका निम्ति नीतिगत ढाँचा Framework (यस पश्चात आर.पि.एफ.) प्रस्तुत गरेको छ । हाल कार्यक्रम तथा यसका गतिविधिहरूको विस्तारित ढाँचा वा यसको भौगोलिक क्षेत्र निर्धारण नगरिनुका साथै परियोजनाका कार्यक्रमको प्रभाव तथा भौतिक क्षेत्रको आंकलन गरिएको छैन । आर.पि.एफ को मुख्य उद्देश्य भनेको परियोजना कार्यान्वयन अवधिमा भूकम्पका कारण कुनै प्रकारका क्षति भएको घरधुरीको पुनर्स्थापना वा तिनको स्थानान्तरण गर्नु परेको खण्डमा व्यवहारिक माध्यमको भूमिका निर्वाह गर्नु नै हो । मुख्यतया, आर.पि.एफ. ले पुनर्वासको तयारी तथा कार्यान्वयनका सिद्धान्त र उद्देश्य समेटेको हुन्छ । जग्गा प्राप्ती (Land acquisition) र पुनर्वासका कानुनी आधार, पुनर्वासका योजनाहरूको तयारी र अनुमोदन प्रक्रियाको विवरण, विभिन्न प्रकारका विस्थापितहरूलाई परिभाषित गर्ने उपयुक्त जानकारी, क्षति भएको सम्पतिको लेखाजोखा गर्ने प्रक्रिया, सरोकारवालालाई सेवा प्रदान गन (Entitlements deriving) गर्ने संस्थागत प्रक्रिया, कार्यान्वयन प्रक्रिया, गुनासो सुनवाइ संयन्त्र (Grievance redress mechanisms), र विमर्शको विवरण पनि समेटिने छ । यसका साथै अनुगमनका प्रावधान र क्षमता वृद्धिको आवश्यकता सम्बन्धी विवरण पनि यसमा समेटिएको हुनेछ ।

२. परियोजनाको विवरण

२.१. परियोजनाको पृष्ठभूमि

१. २०७२ वैशाख १२ अर्थात अप्रिल २५, २०१५ को दिन ७.६ रेक्टर स्केलको महाभूकम्पले नेपालको मध्यमाञ्चल क्षेत्रमा ठूलो क्षति पुऱ्यायो । भूकम्प र त्यसपछि लगातार आएका पराकम्पनहरूका कारण ८ हजार ७ सय मानिसहरूको ज्यान जानुका साथै लगभग २५ हजारलाई घाइते बनायो । ऐतिहासिक सम्पदा तथा सांस्कृतिक सम्पदाको बिनासका साथै ३ हजार भन्दा बढी सार्वजनिक भवनको क्षति भएको छ । भूकम्प गए लगत्तै यसबाट ठूलो संख्यामा सार्वजनिक तथा नीजि भवन तथा पूर्वाधारको क्षति हुनुका साथै विद्युत तथा दूरसञ्चारमा पनि अवरोध ल्याएको पूर्वानुमान गरिएको थियो । साथै विभिन्न क्षेत्रमा पहिरो तथा हिमपहिरोको जोखिम बढाई थप क्षति निम्त्यादै सेवा प्रदान गर्ने जस्तो कार्यमा पनि अवरोध पुग्न गयो ।

२. राष्ट्रिय योजना आयोग/नेपाल सरकारको आग्रह अनुसार विश्व बैंक, संयुक्त राष्ट्र संघ विकास कार्यक्रम र युरोपेली युनियन ले भूकम्पबाट भएको क्षतिबाट मे १५ र जुन १५, २०१५ को अवधिमा Post Disaster Needs Assessments (PDNA) संचालन गर्‍यो । PDNA ले नेपाल सरकारको आर्थिक वर्ष २०७२/०७३को बजेटमा सहयोग गर्नुका साथै दाता सम्मेलनमा पनि सहयोग गर्‍यो ।

३. Post Disaster Need Assessment (PDNA) विपद पछि गरिएको अध्ययन प्रतिवेदन जुन १५ मा पूरा भए संगै अमेरिकी डलर ७ अर्ब बराबरको क्षति भएको देखियो भने ६.७ अर्ब अमेरिकी डलरको पुननिर्माणको आवश्यकता देखियो । भूकम्पबाट ४ लाख ९० हजार घर पूर्ण रूपले क्षति भएका र ती मध्ये धेरै जसो माटो र ढुङ्गा वा माटोले जोडेर बनाइएका परम्परागत शैलीका थिए र ग्रामिण भेगका गरिब समुदायले ओगटेका र अन्य २ लाख ६५ हजार घर तत्काल बस्न अयोग्य भएको हुँदा PDNA ले औल्याएको महत्वपूर्ण आवश्यकता आवास निर्माण तथा बसोबासको बन्दोबस्त (Human Settlement) थियो । जसका निम्ति ३ अर्ब २७ करोड अमेरिकी डलर (कुल आवश्यकताको झण्डै/लगभग आधा) रहन पुग्छ । PDNA को निष्कर्षका आधारमा विश्व बैंक र विकासका अन्य साभेदारी संस्थाहरुले प्रकोप पछिको पुननिर्माण तथा भावि जोखिम न्यूनिकरणका लागि नेपालमा सहयोग गर्न सहमत भए ।

२.२ परियोजना विवरण

४. लक्षित क्षेत्रमा प्रभावित घरहरुलाई बहु-जोखिमप्रतिरोधी अर्थात् सबैप्रकारका जोखिमबाट बच्न सक्ने आवासको निर्माण र सरकारको विपत्तिसंग सामना गर्ने क्षमता बृद्धि गर्नु नै परियोजनाको मुख्य उद्देश्य हो । परियोजनाबाट प्रत्यक्ष लाभान्वित घरधुरीको संख्या करिब ५५ हजार पुग्नेछ । जसले बहु-जोखिम प्रतिरोधी घर निर्माणका लागि आर्थिक तथा प्राविधिक सहायता उपलब्ध हुनेछ । साथै परियोजनाले सरकारको समग्र आवास पुननिर्माण कार्यक्रम तयार गर्नका लागि कार्यसञ्चालन विधि(operational modesties) का बारेमा जानकारी दिने छ । यसबाट पुननिर्माण गर्न आवश्यक भएका लगभग ४ लाख १० हजार घरधुरी लाभान्वित हुने छन् ।

यस परियोजनाले चारवटा खण्ड (Components)लाई समेटेको छ : जसको विस्तृत विवरण तल दिइएको छ

अंश १ : सुधारिएका आवास पुननिर्माण - १ सय ८५ लाख अमेरिकी डलर

५. यस अंशले तल उल्लेख गरिएकालाई आर्थिक सहयोग गर्ने छ :

(क) लगभग ५५ हजार आवास एकाईको बहु-जोखिम प्रतिरोधी आवास अनुदानको प्रावधान । पुननिर्माणको आवश्यकता, सहभागि हुने इच्छा र परियोजनाको प्रतिरोधात्मक (resilient) निर्माण, गुणस्तर तथा समय अवधिको मूल्याङ्कनको आधारमा योग्यता निर्धारण गरिने छ । र (ख) लक्षित क्षेत्रहरुमा स्वामित्ववालाको इच्छा मुताविकको (Owner-driven) आवास पुननिर्माण कार्यक्रम स्थापनाले निम्न कुरा समेट्ने छन् : (१) कार्यक्रमबाट लाभान्वित हुने घर/आवासका लागि सामाजिक, वातावरणीय र प्राविधिक सहायता संयत्र, (२) लाभान्वित हुने घरधुरीहरुबाट एक जनाले सिकरिम डकर्म तालिमको व्यवस्था (३) संचार तथा सरोकारवालासम्म सहज पहुँच, (४) बहु जोखिम प्रतिरोधात्मक आवास एकाईको पर्यवेक्षण र प्रमाणिकरण (५) सुरक्षा संयन्त्र अर्थात् न्यूनिकरण उपायको पहिचान सहित वातावरण तथा सामाजिक व्यवस्थापन आधारको कार्यान्वयन, (६) गुनासो सम्बोधन गर्ने संयन्त्रको स्थापना र (७) अन्य सहयोगी कार्यक्रम/गतिविधिहरु ।

६. यस भाग अन्तर्गतका कार्यक्रमहरूले सरकारको स्वामित्ववालाको आशय अनुसारको (Owner driven) आवास पुननिर्माण कार्यक्रमको संचालन नमूनाहरू (Modalities) को विकासलाई सूचित गर्ने र केहि सिद्धान्तहरूबाट परिचालित हुने छ : जो देहाय अनुसार हुनेछन्

(क) बहुजोखिम प्रतिरोधक निर्माणको स्तरियता तथा नमूनालाई प्रोत्साहन गर्ने ।

(ख) जोखिमयुक्त स्थानका कारण स्थानान्तरण आवश्यक रहेको अबस्था बाहेकको सोही स्थानमा उपयुक्त पुननिर्माण ।

(ग) तालिम, पर्यवेक्षण र सामाजिक प्राविधिक सहयोगबाट स्वामित्ववालाको चाहना अनुसार (Owner drives) पुननिर्माण ।

(घ) निर्माण प्रक्रियामा सहज रूपमा उपलब्ध हुने स्थानिय सामग्रीको प्रयोग ।

(ङ) गुणस्तर र तहको प्रमाणिकरणको आधारमा पुननिर्माणका लागि वस्तुगत सहायताको प्रावधान ।

पहिलो चरणमा अति प्रभावित १४ जिल्लाका घरहरूमा पुगेको क्षति तथा क्षतिको प्रकार संकलन गर्ने सर्वेक्षणका आधारमा प्राप्त विवरण अनुसार लाभान्वित हुने घरको पहिचान गरिनेछ ।

७. व्यक्तिगत घर पुननिर्माण अनुदान भने विभिन्न चरणमा प्रदान गरिनेछ । पूर्व निर्धारित लक्षप्राप्तिको सन्तुलन, उपलब्धी, प्रगतिको प्रमाणिकरण साथै बहु-जोखिम प्रतिरोधक निर्माणको स्तरियताको आधारमा सो अनुदान दिइने छ । अनुदान लागत परिवर्तन गर्नुपरेमा सो समेत गर्न सकिनेछ । यसको थप जानकारी कार्यसंचालन पुस्तिकामा समावेश गरिने छ । आर.पि.एफ. को समयमा प्रति घर २ हजार अमेरीकीडलर अर्थात लगभग दुईलाख नेपाली रुपैयाँ सहायता रकम तोकिने छ ।

८. प्रभावित जिल्लाको भौगोलिक अवस्था अनुसार गाउँ विकास समिति /नगरपालिकालाई यस अंश भित्र अनुदान र प्राविधिक सहायता प्रदान गरिनेछ । गाउँमा भएका क्षति र परियोजना कार्यान्वयन गर्ने इच्छाका आधारमा गाविस/नगरपालिकाको छनोट गरिने छ । यस्ता मापदण्ड भूकम्पबाट क्षतिग्रस्त घरहरूको अवस्था बुझ्न गरिएको सर्वेक्षणका Earthquake Household Damages and characteristics (EHDC) Survey आधारमा निर्धारण गरिने छ । जसले : (i) जिल्ला दैवि प्रकोप समिति (DDRC) ले संकलन गरिसकेको तथ्याङ्क प्रयोग गरी समान रूपमा लागू भएको ईन्जिनियरिङ्ग मापदण्ड विपरित गाविस /नगरपालिकाको घरमा भएको क्षति, (ii) घरको श्रेणी/स्तर EHDC सर्वेक्षणद्वारा प्रतिरोधि निर्माण परियोजनाका मापदण्डहरू र समयवधी प्रमाणित भएको आधारमा र (iii) प्रभावित घरवालाको बैक खाता खोल्नका लागि सूचना संकलन (वा पैसा सार्ने अन्य सहायताको संयन्त्र) जुन लाभान्वित व्यक्ति कै नाममा समयमै हुनेछ र सहायता रकम जम्मा हुने कार्य पारदर्शी हुने छ । बहु-जोखिम प्रतिरोधात्मक आवासको अन्तिम प्रमाणिकरण संचालन पुस्तिका (OM) अनुसार संचालनमा ल्याइने छ ।

अंश २ : प्रकोप/विपदको जोखिम व्यवस्थापन प्रणाली - १० लाख अमेरिकी डलर

९. यस अंशको मुख्य उद्देश्य प्रकोपको जोखिम न्यूनिकरणमा तत्परता र विपदका समयमा तुरुन्त प्रतिक्रिया दिन सक्ने गरी नेपाल सरकारको क्षमता बृद्धिमा सहयोग गर्नु रहेको छ, जसका लागि विश्वका विभिन्न मूलुकले अपनाएका सफल उदाहरणहरु लिइने छ । यसरी आवश्यकता अनुसार विपदको जोखिम व्यवस्थापन, जोखिमको मुल्याङ्कन तथा वित्तपोषण, भौतिक/संरचनागत इन्जिनियरिङ्, (Remote Sensing, GIS), भूउपयोग तथा क्षेत्र निर्धारण Zoning (Land Use and Zoning), निर्माण योजना तथा क्षेत्रको अनुमति तथा अनुमोदन, व्यवसायिक मान्यता प्रदान, पाठ्यक्रम विकास, कार्यान्वयन तथा प्रवर्तनको संहिता निर्माण, प्रकोप पछिको अवस्थामा अपनाउन सकिने सुरक्षाका उपाय सम्बन्धी अध्ययनहरु र विपद/प्रकोप न्यूनिकरण योजनालाई समावेशी तथा लैगिंक दृष्टिले उपयुक्तबनाउनका निम्ति यस अंशले आर्थिक सहायता गर्नेछ ।

अंश ३ : परियोजना कार्यान्वयन सहायता - ५ लाख अमेरिकी डलर

१०. यस भागले परियोजना व्यवस्थापन एकाई (Project Management Unit-PMU) परियोजना कार्यान्वयन एकाई (Project Implement Units-PIUs) र जिल्ला तहका परियोजना कार्यान्वयन एकाईको स्थापना र सञ्चालनकालागि (District-Project Implementtion Units) लाई आवश्यक लगानि गर्नेछ ।

क्षति मूल्याङ्कन लगायतको वितरण प्रणालीलाई प्रभावकारी बनाउन, निर्माण तथा व्यवस्थापन क्षमता अभिवृद्धि गर्न, लाभान्वित हुने घरको पहिचान गर्न, भुक्तानी प्रणाली, व्यवस्थापन सूचना प्रणाली (MIS), गुनासो संबोधन र सञ्चार/ सरोकारवालासम्म सुविधाको पहुँच पुर्याउनमा गरिने सहायतालाई पनि यसले समेट्ने छ । यसका साथै यस परियोजना कार्यान्वयन सहायता शिर्षक अन्तर्गत परियोजनाको विशेष तयारी अनुगमन तथा मूल्यांकन गर्ने कामका लागि सहयोग गर्ने, सेवा प्रदायक/परामर्शदाताका लागि पनि लगानि गर्ने छ ।

११.संघिय मामिला तथा स्थानीय विकास मन्त्रालय अन्तर्गत व्यवस्थापन सूचना प्रणाली एम आइ एस रहेको छ । जसमा रकम स्थानान्तरण विधी/प्रणाली पनि रहेको छ । मन्त्रालयले ई-भुक्तानीको अग्रिम परिक्षणको काम गरिसकेको छ । यस परियोजनाबाट हुने सहयोगले हाल विद्यमान वित्तिय/आर्थिक प्रणालीमासमावेशीकरण सुधार, पारदर्शिता र जवाफदेहिताको प्रबन्ध गर्ने पहलहरु हुनेछन् । यसकालागि पुनर्निर्माण सहायता/अनुदान जम्मा गर्नका निम्ति बैक खाता खोलिनेछ, व्यवस्थापन सूचना प्रणाली एम आइ एस (MIS) को विस्तारका साथै संचार तथा गुनासो संबोधन गर्ने संयन्त्र विकास गर्नका निम्ति लक्षित प्राविधिक सहायता प्रदान गरिनेछ । परियोजना पश्चात तयार भएको तथ्यांक संघिय मामिला तथा स्थानीय विकास मन्त्रालय संगै रहने छ, जसले विपदकोे व्यवस्थापन र समयमानै सम्बोधनर, न्यूनिकरण तथा सामाजिक े सुरक्षाका विषयमा निणर्य गर्नका लागि गरीब लक्षित नीतिको निर्माणतथा सहायताको भूमिका निर्वाह गर्नेछ ।

भाग ४ : संभाव्य संकटकालिन/आकस्मिक प्रतिक्रिया (Contingency Emergency response) - ० लाख अमेरिकी डलर

१२. विनासकारी प्राकृतिक प्रकोप पश्चात, नेपाल सरकारले विश्व बैंकलाई प्रक्रिया तथा पुननिर्माणकार्यका निम्ति परियोजना बजेटलाई पुनः ि बाँडफाँड गर्न आग्रह गर्न सक्ने छ । यस खण्डले बाडफाँड नगरिएको खर्च तर्फबाट श्रोत जुटाउने छर नेपाल सरकारलाई बैंक संग अन्य परियोजनाका अंशका केहि भागबाट पुन बाँडफाँड गर्न र पुन बर्गिकरण गरी आकस्मिक प्रतिक्रिया गर्न र पुननिर्माण खर्च जुटाउने अनुमति दिइनेछ । यस भागले आकस्मिक अवस्थामा जुट्ने अन्य थप आर्थिक श्रोत परिचालन गर्ने अनुमति पनि दिनेछ ।

३. जग्गा अधिग्रहरण र अनैच्छिक पुनर्वासको दायरा

१३. परियोजनाले स्वामित्ववालाको आशय मुताविकको आवास निर्माणको नमुनामा अनुदान प्रदान गर्ने भएकोले विश्व बैंकको OP/BP ४.१२ ले परिभाषित गरे अनुरूप **अनैच्छिक पुनर्वास (involuntary resettlement)** पयस कार्यक्रमले नगराउने अपेक्षा गरिएको छ । तथापि भूकम्पले कतिपय क्षेत्रमा जमिन चिरापरी घर निर्माणका लागि अयोग्य भएकोले साथै मानिसलाई बसाइसराई र्ने सन्तु पने र भूमिहिन हुने अवस्था पनि निम्त्याएको छ । यसका साथै भूमिहिन घर परिवारलाई भूकम्पले गर्दा भएको संरचनामा पनि क्षति पुऱ्याउनाले अभै जोखिममा पारेको छ । यस्तो अवस्थामा प्रभावित घरपरिवारलाई स्थानान्तरण गर्नु आवश्यक हुन सक्छ, जसको कारणले प्रभावित व्यक्तिलाई वैकल्पिक भूमि प्रदान गर्न **अनैच्छिक पुनर्वास** अपरिहार्य हुने सम्भावना रहन सक्दछ । त्यस्तो अवस्थामा यस आर. पि एफ. मा उल्लेख भएका कुरा लागु गरिनेछ ।

१४. हाल, नेपाल सरकार भूकम्पको कारणले स्थानान्तरण हुने सम्भावना रहेका घरपरिवारको निम्ति नीति तयार गर्ने प्रक्रियामा छ । भूमिहिन घर परिवार वा पहिलेदेखि नै भूमिहिन रहेका वा संरचना क्षति भएकाहरूलाई यस परियोजनासंगै सरकारले निम्न नीति अनुसार वैकल्पिक भूमि उपलब्ध गराउने छ । यसका लागि सरकारका नाममा आएका जग्गा, आरक्षित भूमि र समूदायका सदस्यहरूबाट हुने स्वेच्छिक भूमिदान हुन सक्नेछन् । वैकल्पिक सरकारी जग्गा वा स्वेच्छिक भूमिदान उपलब्ध नभएको खण्डमा सरकारले निजी जग्गा किनबेच गर्ने वा थप मूल्य दिइ निजी स्वामित्वमा रहेका जग्गा समेत खरिद गर्नेछ । भूमिहिन, सुकुम्बासी र जमिन चिरापरी भूमिहिन हुन पुगेका घर परिवारको हकमा नेपाल सरकारले माथि उल्लेख गरिएका नितिगत विकल्पको आधारमा जमिन उपलब्ध गराउने छ ।

१५. यद्यपि पूर्वानुमानका आधारमा भूमिको आवश्यकता बारे र भूमि अधिग्रहणको प्रकृतिका बारेमा स्पष्ट नभएका कारण आर.पि.एफ का दुई मुख्य भाग रहेका छन्, ती हुन् “स्वेच्छिक भूमिदानद्वारा भूमि लिने नितिगत आधार (Land taking through voluntary land donation policy framework)” र “अनिच्छित पुनर्वासका लागि नितिगत आधार (Involuntary Resettlement policy framework)” यी दुवै भूमि संग्रहका उदाहरणहरूका

वारेमा यस.आर.पि.एफ को आउदा खण्डहरुमा व्याख्या गरिने छ ।४. स्वेच्छिक भूमिदानद्वारा भूमि लिने नीतिगत आधार

४.१ नेपालमा हाल भएको भूमिदानको प्रचलन

१.६ नेपालको परम्परागत भूमिदानको चलन हेर्ने हो भने ग्रामिण क्षेत्रमा ठूला महाजन, गाविस तथा सरकारी संस्थाहरुलाई प्रोत्साहन गरेको खण्डमा निश्चित परिस्थितिमा भूमिदान गर्ने संभावना धेरै छ । भूकम्प प्रभावितहरुको लागी आवास निर्माण गरि प्रभावितपरिवारलाई सहयोग गर्न यस परियोजनाले भूमिदानलाई प्रोत्साहित गर्ने छ । यस कागजातले यस्ता भूमिदानका प्रचलनहरु पारदर्शी रुपमा संचालन हुन् भन्ने कुरा सुनिश्चित गर्नेछ र यस्तो कार्य पूर्ण रुपमा आवश्यक परामर्श मार्फत भविष्यमा आउन सक्ने विवादहरुबाट जोगिन सहयोग गर्ने छ ।

४.२ स्वेच्छिक जग्गा अधिकरणको उपयुक्त नीति

१७. नेपालमा भूमि प्रशासन तथा जग्गा दर्ता जस्ता भूमि सम्बन्धि सम्पूर्ण कामका लागि मालपोत कार्यालय जिम्मेवार रहेको छ । Cadastral mapping द्वारा भूमिको रेकर्ड राख्ने काम नापी कार्यालयले गर्दछ । हाल विद्यमान जमिनको भोगचलन प्रणाली (Landtenure system) तीन प्रकारका छन् : (क) दर्ता गरिएका निजी, (ख) दर्ता गरिएका सार्वजनिक जग्गा (भूमि) र (ग) दर्ता नगरिएका (तर नक्साङ्कन) गरिएको सरकारी जग्गा वा ऐलानी जग्गा ।

१८. नेपालको अन्तरिम संविधान २०६३ ले प्रत्येक नागरिकको मौलिक अधिकार सुनिश्चित गरेको छ । धारा २५ (१) ल प्रत्येक नागरिकले व्यक्तिगत सम्पत्ति राख्न पाउने र स्वतन्त्र रुपमा राज्यको कानुनानसार भोगचलन गर्न पाउने अधिकार स्पष्ट रुपमा उल्लेख गरेको छ । त्यसै गरी धारा २५ को उपधारा (२) वमोजिम राज्यले सार्वजनिक सेवाका कामहरु बाहेक अन्य प्रयोजनमा कसैको सम्पत्ति अधिग्रहण वा प्राप्ती गनु सक्ने छैन । धारा २५ (३) मा राज्यले कसैको सम्पत्ति प्राप्त गर्नु परेमा उचित क्षतिपूर्ति उपलब्ध गराएर मात्र प्राप्त गर्न सक्ने व्यवस्था समेत स्पष्ट रुपमा उल्लेख छ ।

१९. जग्गा प्राप्ती ऐन २०३४ ले जग्गा अधिग्रहणर क्षतिपूर्तिको पक्ष समेटेको छ, जसले नेपाल सरकारलाई जुनसुकै जग्गाको अधिग्रहण क्षतिपूर्तिबाट गर्ने अधिकार दिएको छ । सो कार्य सार्वजनिक कार्य वा सरकारी संस्थाको पहलमा हुने विकासका कार्य सञ्चालनका लागि हुनु पर्ने छ । ऐनले वार्ता र स्वेच्छिक दानबाट पनि भूमि प्राप्त गर्न सकिने कुरा उल्लेख गरेको छ । ऐनको खण्ड २७ मा उल्लेख भए अनुसार यस ऐनमा उल्लेख नभएतापनि सरकारले जग्गा धनीसँग सम्झौता गरी कुनै पनि जमिन जुनसुकै उद्देश्यका लागि अधिग्रहण गर्न सक्नेछ ।

२०. मालपोत ऐन २०३४ भूमि प्रशासन सम्बन्धी सम्पूर्ण तथ्याङ्क अधावधिक गर्ने प्रमुख ऐन मानिन्छ । भूमि कर लगायत सर्वेक्षण पछि भूमि सम्बन्धी विवाद सुल्झाउने र सर्वेक्षण पक्षहरुद्वारा तथ्याङ्क मालपोत कार्यालयमा बुझाउने पक्ष पनि यस अन्तर्गत गर्दछ । यसै ऐनले मालपोत कार्यालयलाई दर्ता, नामसारी जस्ता भूमि सम्बन्धी कामको अख्तियारी पनि तोकेको छ । यसै ऐन अन्तर्गत आपसी समझदारीका माध्यमबाट सार्वजनिक प्रयोगकालागि उपयुक्त समितिको सिफारिसमा निजी जग्गा नामसारी गर्ने अख्तियारी मालपोत कार्यालयलाई प्रदान गरेको छ ।

४.३. भूमिदान सम्बन्धी सिद्धान्तहरु

२१. माथि उल्लेख गरे अनुसार नेपाल सरकारले भूकम्पका कारण र त्यसबाट निम्तिएका परिस्थितिका कारण पुर्नवास गराईनु पर्ने घर परिवारका लागि विशेष नीति निर्माण गर्न अभै बाँकी नै छ । त्यस बेला सम्मका लागि भूकम्पका कारण भूमिहिन बन्नु पुगेका घरपरिवारका लागि यस परियोजनाले वैकल्पिक भूमि उपलब्ध गराउन विद्यमान कानून वा प्रचलनको पालना गर्दै प्रक्रियाद्वारा भूमि उपलब्ध गराउने छ । सरकारले प्राप्त गरेका जमिन, नयाँ बसोबासका लागि उपलब्ध अधिग्रहण गरिएका जमिन र समुदायका सदस्यहरुबाट स्वेच्छिक भूमिदानबाट प्राप्त भएका जमिन हुन सक्नेछन् । वैकल्पिक सरकारी जग्गा उपलब्ध नभएमा सरकारले अरुका निजी जग्गा पनि खरिद गर्न सक्नेछ । यस बाहेक समुदायका सदस्यले व्यक्तिगत जमिन, प्रकोपबाट प्रभावित घरपरिवारलाई घर पुननिर्माण गर्नका लागि उपलब्ध गराउन पनि सक्नेछ । परियोजनाले स्वेच्छिक भूमिदानका दुवै विकल्पलाई सहयोग गर्नेछ ।

२२. भूमिदानका लागि परियोजना कार्यान्वयन अवधीमा प्रभावित भएका परिवारलाई घर निर्माणमा सहयोग/सहायता गर्नका निम्ति प व्यावहारिक नीति देहाय अनुसार रहेका छन् :

- घरको पुननिर्माण गर्दा भूकम्प जानु भन्दा पहिले घर भएकै ठाउँमा जग्गा धनिकै जग्गामा घर निर्माण पहिलो प्राथमिकता हो ।
- आफन्त/छिमेकी/समुदायका सदस्यको दान स्वरुप प्राप्त भूमि
- सोही ठाउँको सरकारी जग्गा भए सो स्थानमा
- सामुदायिक वनको केहि भाग वा खेती नगरिएका खाली जग्गामा
- सरकारले सम्भौता मार्फत भाडामा लिएका निजी जग्गामा

२३. भूमिहिन, सुकुम्बासी र घरको संरचना भूकम्पका कारण क्षति भएकालाई सरकारले माथि उल्लेख गरिए बमोजिमको नितिका आधारमा भूमि उपलब्ध गराउनु पर्दछ ।

४.४. भूमिदानको व्यवस्थापन प्रक्रिया

२४. परियोजना भित्रका भूमिदान प्रक्रिया पारदर्शी रूपमा अधि बढाउनका लागि जानकार वा विज्ञको परामर्श informed consultation का आधारमा भविष्यमा आउन सक्ने भूमि सम्बन्धी किचलो हुननदिन तल दिइए बमोजिमका चरणहरु पालना गरिनेछ :

चरण १ : नेपालको कानून तथा विश्व बैंकका नीतिहरुको आधारमा संभावित सामाजिक सुरक्षा प्रभावहरुको वस्ती स्तरमा जाँचछनोट /परिक्षण र सुरक्षा कागजातको निर्धारण

२५. यस परियोजनाका लागि तयार पारिएको वातावरण तथा सामाजिक व्यवस्थापन सुरक्षण ढाँचामा विस्तृतरूपमा उल्लेख गरिए अनुसार यस परियोजना अन्तर्गत वातावरण तथा सामाजिक सुरक्षण सम्बन्धी व्यवस्थापन एवं कार्यान्वयको सम्पूर्ण जिम्मेवारी लिने संस्था जिल्ला स्तरिय परियोजना कार्यान्वयन एकाइ (DL-PIU) हुनेछ । पुननिर्माण गर्ने सन्दर्भमा गर्नुपर्ने कामहरुको टुंगो लागिसकेपछि DL-PIU ले उपयुक्त सर्वेक्षण टोली, वातावरण तथा सामाजिक सुरक्षा विशेषज्ञ, परामर्शदाता, साभेदारी संस्था/सहयोगी संस्था मार्फत प्रत्येक पुनर्वासलाई सामाजिक र वातावरणीय अवधारणा बुझ्ने हिसाबले परिक्षण गरिनेछ । नेपालको प्रचलित नियम कानून विश्व बैंकको सुरक्षण नीति बमोजिम भए नभएको पनि अध्ययन गरिनेछ । सुरक्षण आवश्यकता, स्थानान्तरणको आवश्यकता र अन्य भूमि सम्बन्धी आवश्यकता र साथै दिगो भए नभएको अनुकुलताको परिक्षण गरिनेछ । (जाँच चेक लिस्टका लागि अनुसूचि १ हेर्नुहोस्) ।

२६. जाँच प्रक्रिया सहजिकरण गर्न उपयुक्त सर्वेक्षण टोलीलाई प्रारम्भिक चरणमा वातावरणिय तथा सामाजिक तथ्याङ्क/सूचना संकलन गर्न अभिमुखिकरण तालिम प्रदान गरिनेछ । वातावरणिय तथा सामाजिक परिक्षणका लागि DL- PIU ले देहायमा उल्लेख गरिएका सबै मान्यतालाई समावेश गरी वस्ती परिभाषित गर्नेछ :

(क) प्रशासनिक क्षेत्र जस्तै वडा, गाविस

(ख) गाउँ/ठाउँ वा समुदायको नाम

(ग) त्यस क्षेत्रको भुगर्भ वा प्राकृतिक बनावट

(घ) निकटता (Contiguity)¹

¹यसैको आधारमा कुनै पनि वडा वा गाविसलाई वस्तीका संज्ञा दिन सकिनेछ एउटै वडामा एक वा सो भन्दा बढी वस्तीहरु हुन सक्छन् । योग्यता सर्वेक्षण टोली संकलन गरेको GP को आधारमा वस्तीको क्षेत्र निर्धारण/परिभाषित गरिने छ ।

२७. DL-PIU जाँच गर्ने समूहले भूमिको आवश्यकताका साथै परियोजनाको पुनर्वास प्रभावकारी बनाउन आवश्यक जानकारी प्राप्त गर्न योग्य सर्वेक्षण टोलीका साथै अन्य श्रोतबाट प्राप्त सूचनाको प्रयोग गर्नेछ । कतिपय अवस्थामा स्थलगत भ्रमणबाट सर्वेक्षण टोलीले संकलन गरेको सूचना प्रमाणित गर्ने निर्णय पनि लिनेछ (यसकालागि विशेषज्ञको टोलीको प्रयोग पनि गर्न सक्नेछ) । अनुसूचिमा रहेको जाँच गर्ने चेक लिस्टका आधारमा पुनर्वासको प्रभावको मूल्याङ्कन गरिनेछ जसले यी कुराहरु पनि समेटेको हुनेछ :

(क) आवश्यक परेमा भूमि सम्बन्धी ऐन कानून संग्रह र अनैच्छिक पुनर्वास (अस्थायी वा स्थायी रूपमा)

(ख) भूकम्प प्रभावितको स्थानान्तरणको आवश्यकता भएका र बस्तीमा बसिरहेका मानिसको संख्या सामाजिक आर्थिक सूचकांका Characteristics आधारमा प्रतिवेदन तयार पारिनेछ, जसले वस्ति स्तरका सम्पूर्ण जानकारी/तथ्याङ्क गाविस स्तरमा बनाइने छ ।

चरण २ : DL-PIU ले ऐलानी जग्गा वा सार्वजनिक जग्गा उपलब्ध भए नभएको हेर्नेछ, र भूमि दान गर्ने व्यक्ति रहे नरहेको सम्भावना पहिल्याउने छ ।

२८. जाँचछनोट (Screening) जाँच प्रतिवेदनले भूमिको आवश्यकता देखाएमा DL-PIU ले सोहि बसोबासको क्षेत्रमा वा सो क्षेत्रको नजिक समूदायले गाविस वा अन्य स्थानिय निकायसँग जग्गाको खोजी गर्नेछ । त्यस्तो जग्गा उपलब्ध नभएमा समूदायले धेरै जग्गा भएको व्यक्तिसँग आफै सम्पर्क गर्नेछ वा अन्य कसैको माध्यमबाट सम्पर्कमा आई भूकम्पका कारणले भूमि वा आवास गराउनका लागि योगदान दिन अनुरोध गरिनेछ । जग्गा धनीले भूमि प्रदान गर्ने कार्य पूर्ण रूपमा स्वेच्छाका आधारमा गर्नेछ ।

चरण ३ : DL-PIU ले गाविस सँगको समन्वयमा सार्वजनिक सुनुवाई आयोजनागर्नेछ ।

२९. नेपालको विगतलाई हेर्ने हो भने सार्वजनिक सुनुवाई प्रकृया व्यवस्थित रूपमा स्थापित भएका छन्, जसबाट देशका विभिन्न समूदाय माझ सेवा पुऱ्याउन महत्वपूर्ण भूमिका खेलेको छ । सार्वजनिक सुनुवाईले कागजमा (अनुसूचि २ हेर्नुहोस्) प्रदान गरिएका भूमि परिक्षण तथ्याङ्क सूचना प्रमाणिकरण गर्नेछ जसले परियोजनाले प्राप्त गरेका भूमिहरु स्वेच्छिक प्रकृयाबाट आएको कुरालाई सुनिश्चित गर्नेछ । सो सार्वजनिक सुनुवाईको माइनुट (minutes) परियोजनाले तयार पार्ने र सहभागिले सहि गर्नेछन् । यदि सार्वजनिक सुनुवाईको अवधिमा गुनासो वा आलोचनाहरु आएमा सो जग्गा/भूमि परियोजनाले प्रयोग गर्ने छैन ।

चरण ४ : भूमि दर्ता (Land Registration)

३०. परियोजनाले आर्थिक सहयोग गर्ने प्रत्येक भूमि/जग्गा किनबेचलाई दर्ता गरिनु पर्नेछ जुन भूकम्प प्रभावित घरपरिवारको नाममा रहनेछ । DL-PIU ले जग्गादर्ता तथा नामसारीको लागि मालपोत कार्यालय र नापि कार्यालयसंग सर्वेक्षण गर्नेछ । स्वेच्छिक भूमिदानको खण्डमा भने DL-PIU ले भूमिदान पूर्ण रूपले स्वेच्छिक भएको लिखित प्रमाण पेश गर्नु पर्नेछ । साथै दान गर्ने घर परिवार आर्थिक रूपले सक्षम हुनुका साथै भूमिदानले सो को आय वा जिविकोपार्जनमा समस्या ल्याउनु हुदैन । यस प्रक्रियाले जग्गाको नामसारी परियोजनाले सहयोग गरेको घरपरिवारको नाममा भए नभएको पनि सुनिश्चित गर्नेछ ।

३१. यस्ता दानले कुनै पनि परिवार (कानुनी अवस्था जे भएपनि) विस्थापित हुन नहुने वा आयमा नकारात्मक प्रभाव पर्न नहुने कुराको सुनिश्चितता यस परियोजनाले गर्नेछ । सम्पूर्ण स्वेच्छिक भूमि किनबेच तल दिइएका आधार अनुरूप हुनेछन् :

- भूमि/जग्गा सुकुम्बासी, मिचिएको जग्गा वा अन्य मुद्दा नपरेको हुनुपर्नेछ ।
- प्रत्येक स्वेच्छिक प्रकृतिको भूमिदानको प्रमाणिकरण औपचारिक सार्वजनिक सुनुवाईद्वारा गरिनेछ ।
- भूमिदान सम्बन्धी गुनासाहरुलाई सम्बोधन गर्ने संयन्त्रद्वारा गरिनेछ ।

५. अनैच्छिक पुनर्वासको नितिगत आधार

३२. अनैच्छिक पुनर्वासको नितिगत आधारले (पुनर्वास र क्षतिपूर्तिको सिद्धान्त, संरचनागत व्यवस्थापन स्थापना गर्नुका साथै) भूकम्प प्रभावित मानिसहरुको आवश्यकता पूर्ति र परियोजनाका विभिन्न गतिविधिको कारणले भूमि गुमाएर पुनर्वासको आवश्यकता परि बास, सम्पति वा जिविकोपार्जनका उपाय गुमाएका र /वा आर्थिक श्रोत गुमाएको नेपाल सरकारको सम्बन्धीत कानुन र विश्व बैंकको अनैच्छिक पुनर्वासको संचालन नीतिहरु (OP) ४.१२ का आधारमा यो आधारपत्र तयार पारिएको हो ।

५.१. अनैच्छिक पुनर्वासमा नेपाल सरकार र विश्व बैंकको नीति बिच तुलना

३३. यस भागले नेपाल सरकारको राष्ट्रिय निति र विश्व बैंकको अनैच्छिक पुनर्वास/भूमि अधिग्रहण निति बिचको तुलनात्मक विश्लेषण प्रदान गर्नेछ र यसमा पहिचान गरिएका कमि पूर्ति गर्नका निम्ति सुझाव पनि प्रस्तुत गरिएको छ ।

५.१.१. साभ्ना सिद्धान्तहरु

३४. मुख्यतया विश्व बैंक र नेपाल सरकारको नीतिले समर्थन गर्ने मुख्य सिद्धान्त देहाय अनुसार छन् :

- अनैच्छिक पुनर्वासलाई सामाजिक आधारमा सकेसम्म अस्वीकार वा कम गर्नुपर्छ
- विस्थापित हुने पने अवस्था आएमा प्रभावित हुनु अधिको जीवनस्तर पुनप्राप्त गर्न सबदो सहजिकरण र सहयोग गरि मानिसको सम्पति तथा जिविकोपार्जन गुमाउनबाट जोगाउनु पर्दछ ।

यद्यपि त्यहाँ अभै कतिपय क्षेत्रमा विश्व बैंकको पहुँचलाई स्तरिय बनाउनका निम्ति राष्ट्रिय मापदण्ड र कानुनको आवश्यकता पर्दछ । विशेष परिस्थितिमा यस्ता थप उपायहरु माथि उल्लेखित सिद्धान्त प्राप्तिका लागि आवश्यक हुन्छन् । यसका साथै, योजनाबद्ध र स्पष्ट नितिगत आधार तयार गरिएमा परियोजनालाई कतिपय भ्रमबाट हुने ढिलाई हुन दिदैन । ५.१.२ राष्ट्रिय नीतिहरुमा रहेका कमजोरीको पहिचान र समिक्षा

३५. राष्ट्रिय कानुन र नितिगत आधारका मुख्य कमजोरी र सिमा देहाय अनुसार छन् :

- नेपालको कानुनमा क्षतिपूर्तिको नियम जग्गाधनीका लागि मात्र लागू हुने खालका छन् । जसको आयोजनाबाट प्रभावित भएका मानिस (PAP) लाई यसले समेट्न सक्ने अवस्था छैन । (यसरी कानूनी प्रकृयाबाट जग्गा दर्ता नभएका भूमिहिन किसान र सुकुम्बासी पनि बाहिर पर्नेमा पर्दछन् । यसमा मुख्यतया आर्थिक तथा सामाजिक रुपमा जोखिमा परेका र पिछडिएका वर्ग समुदाय हुने गर्दछन् । कृषि मजदुर, साना उद्यमी, ज्यालादारीमा काम गर्ने मजदुर र कतिपय दलित समुदायका मानिस यस वर्गमा पर्दछन् ।
- जोखिममा रहेका समुदायको आवश्यकताको संरक्षण गर्ने प्रबन्ध पनि कानूनमा प्रष्ट नभएको अवस्था छ । जसले गर्दा यस्ता जोखिममा रहेका समुदायहरुको पुर्नस्थापनाकालागि सहायता गर्ने सकिने अवस्था छैन ।
- जग्गा अतिक्रमण गरी बसेका वा सुकुम्बासीहरुलाई क्षतिपूर्तिको प्रावधान पनि कानुनमा राखिएको छैन । परियोजनाका कारणले सम्पति र जिविकोपार्जन गुमाउनु परेका वा त्यसबाट नकारात्मक रुपमा प्रभावित भएका गाविसहरुलाई सहायता गर्नु मुख्य उदेश्य हो ।
- भूमि ऐन संग्रह (१९७७) ले PAPs को दीर्घकालिन हितलाई प्रत्यक्ष प्रभाव पर्ने प्रकारका सरोकारवालाको निर्णय तथा पारदर्शितालाई महत्व दिएको छैन । साथै क्षतिपूर्ति निर्धारण समिति (Compensation Fixation Committee-CFC) ले **Project Affected People (PAP)** को प्रतिनिधि वा स्थानिय गाविस/नगरपालिकाको प्रतिनिधिको सहभागिता आवश्यक गराएको छैन ।
- नेपाल सरकारलाई कसैको कुनै सम्पति आवश्यक परेको अवस्थामा राष्ट्रिय कानुनले क्षतिपूर्ति रकम अनिवार्य भराउनु पर्ने प्रावधान समेट्न सकेको छैन । साथै परियोजनाका अन्य विकल्पका बारेमा पनि प्रष्ट उल्लेख गरिएको छैन । अनैच्छिक पुर्नवासको अवस्था न्यूनीकरण गर्नका निम्ति गरिने रकम भुक्तानीलाई मात्र क्षतिपूर्ति भनि उल्लेख भएको

- छ । रकम भुक्तानी गर्ने कार्यसंचालन विधी भएपनि ठूलो रकमको लेनदेन नगरेको परिवारका सन्दर्भमा यसले थुप्रै नकारात्मक दीर्घकालिन असरहरु निम्त्याउन सक्छ ।
- भूमि ऐन संग्रह १९७७ मा जग्गालाई जग्गाले नै क्षतिपूर्ति हुने उल्लेख गरिएको छ । जसमा कुनै पनि व्यक्तिले जग्गा गुमाए सरकारले ऐलानी जग्गा वा अन्य उपलब्ध सरकारी जग्गाबाट सो व्यक्तिले क्षतिपूर्ति मागे दिनुपर्ने व्यवस्था रहेको छ । तर विगतका अनुभवले यो अस्पष्ट र कार्यान्वयनमा कठिनाई निम्त्याउने देखिएको छ । साथै यो सरकारले मात्र लिने निर्णय हो वा PAP ले पनि यसको अभ्यास गर्न सक्नेछन् भन्ने कुरा स्पष्ट छैन ।
 - जग्गा अधिग्रहण सम्बन्धी जानकारी र क्षतिपूर्ति भुक्तानी अवधी बारे स्पष्ट उल्लेख नहुनु वर्तमान कानुनीको अर्को कमजोरी हो ।

५.१.३. कमि कमजोरी पूर्ति गर्न सुझावहरु

३६. NEHRP को लागि तयार गरिएको अनैच्छिक पुनर्वास सम्बन्धी यो नितिगत आधार विकास विश्व बैंक र नेपाल सरकार दुवैले नीति पुनरावलोकन तथा विप्लेषण गर्नुको प्रतिफल हो । यसले नितिगत ढाँचा (Policy matrix) परियोजना कार्यान्वयन क्षतिका लागि क्षतिपूर्ति पनि समावेश गरेको छ ।

३७. कानूनमा पहिचान गरिएका कमि कमजोरी हटाउन तथा नीतिगत सिमितता फराकिलो पार्न देहाय अनुसार सुझाव अगाडि सारिएकोछ :

- परियोजना प्रभावित व्यक्ति (PAP) भन्नाले त्यस्तो व्यक्ति वा परिवारलाई बुझाउँछ, जसको जग्गा, घर वा अन्य आर्थिक क्षति हुन गई परियोजना कार्यान्वयनका कारण वा भूकम्प प्रभावित घरको पुनस्थापना/स्थानान्तरणका कारणले भूमि/जग्गा प्रयोगको शैलीमा परिवर्तन आई जिविकोपार्जन वा जीवन स्तरमा नकारात्मक प्रभाव परेको छ ।
- क्षतिको मूल्यांकनबाट बर्गीकरण गरिए अनुसार हरेक श्रेणीलाई अलगअलग शीर्षक अन्तर्गत राखिने छ । मुख्यतया, क्षति भएको प्रत्येक सरसामान वा सम्पतिको क्षतिपूर्ति हासकट्टी गरेको मूल्यमा नभई कायम रहेको मूल्यमा गरिने छ । सम्भव भएसम्म जग्गाको सही पुनस्थापित मूल्यको मुल्याङ्कन गरिनेछ । क्षतिपूर्ति रकम निर्धारण गर्ने प्रक्रिया निर्धारण गरि पुनस्थापना र सम्पति तथा निर्माणकालागि मजदुरको बजार मूल्यका आधारमा क्षतिपूर्ति भुक्तानी गर्ने सबदो प्रयास गरिने छ ।
- जोखिममा रहेका समूहको आवश्यकता र अधिकार सुनिश्चित/संरक्षण गर्न विशेष ध्यान दिइनेछ । जनगणना मितिलाई अन्तिम मिति मान्दै त्यसपछि जमिनमा भएका कपटपूर्ण मिचाईलाई पुनर्वास गरिने स्थानमा क्षतिपूर्ति योग्य जमिनको रुपमा मान्यता दिइने छैन । यद्यपी कम्तीमा ३ बर्ष अघिदेखि कुनै पनि सार्वजनिक जग्गामा बस्दै आएका सुकुम्बासी वा किसान जसको कानुनी रुपमा जग्गा दर्ता भएको छैन र सो जग्गा अन्य कसैले कानुनी निस्सा सहित दावी पनि गरेको रहेनछ भने त्यसले क्षतिपूर्ति दावी गर्न पाउनेछ । तर जमिनको दावी नभई अन्यत्र बसाई सरेर जीवन स्तर उकास्न चाहेमा

त्यसका लागि यातायात उपलब्ध गराइनेछ । जोखिममा रहेका समुदायको जीवनस्तर बढ्दिका लागि सहयोग गरिनेछ ।

- क्षतिपूर्ति, पुनस्थापना र पुनर्वासको विषयलाई सम्बोधन गर्न आयोजनाबाट प्रभावित भएका मानिस (Project Affected People (PAP) र स्थानीय निकायका प्रतिनिधि (गाविस/नगरपालिका) को सहभागिता सहितको कानुनी प्रावधान हुनेछ ।
- क्षतिपूर्तिका सम्भावनाहरूलाई खुला राखिने छ । परियोजनाको असर परामर्श र प्रभावित परिवारहरूबाट परियोजना स्विकार गरिसकेपछि मात्रै उपलब्ध सुचनाहरूको विस्तृत विश्लेषण गरेपछि निर्णय लिइने छ । ग्रामिण क्षेत्रमा PAP का लागि जग्गाको सट्टा जग्गा नै दिने कामलाई प्राथमिकता दिइनेछ । यसो गर्दा विभिन्न विकल्पहरूको प्रभावका बारेमा पनि सम्पूर्ण जानकारी दिइने छ भने शहरी क्षेत्रमा भने रकम क्षतिपूर्ति दिने प्रावधान हुनेछ ।
- आफ्नो नाममा कृषि योग्य जमिन हुनेहरूले जमिन गुमाई प्रभावित भएका छन् भने रकम क्षतिपूर्ति वा अन्य उपयुक्त व्यक्तिगत कृषियोग्य जमिन सोही समुदायमा उपलब्ध गराउन विकल्प दिइने छ । साथै परिवारका कुनै एक सदस्यलाई स्थानान्तरण/पुनर्वास सहायता स्वरूप सिपमूलक तालिमको व्यवस्था पनि गरिनेछ ।
- चल्तीमा रहेको बजार मूल्यका आधारमा सम्पूर्ण क्षति जग्गा सहितको क्षतिपूर्ति प्रदान गरिनेछ र क्षतिपूर्ति सो ठाउँ खाली गर्नु पूर्व नै उपलब्ध गराइने छ । बसोबास गरिएको जमिनका सन्दर्भमा, सोही मूल्य वा परिमाणको जमिन उपलब्ध गराई स्थानान्तरण गर्नु परेमा सो को स्थानान्तरण नगरि रकम प्रदान गरि क्षतिपूर्ति गरिने छ ।

बसोबास गर्ने जग्गा भाडामा लिएकाहरूका लागि पनि रकममा क्षतिपूर्ति प्रदान गरिनेछ र बैकल्पिक बसोबासको खोजी गर्न सहयोग गरिनेछ ।

कमिकमजोरी परिपूर्ति गर्न दिइने सुझाव र अन्य विवरणका लागि अनुसूची ३ हेर्नु होला ।

५.२. योग्यता, अधिकार र मूल्याङ्कन/मूल्य निर्धारण ।

५.२.१. योग्यता

३८. विश्व बैंकको अनैच्छिक पुनर्वास निति अनुसार क्षति भएको सम्पति बराबरको क्षतिपूर्ति आफ्नो नाममा भएका र नभएका (सुकुम्बासी, मोही) दुवैले अनिवार्य पाउनु पर्दछ । साथै आम्दानीमा कुनै क्षति भएको भए सो बराबरको आय र जिविकोपार्जनको पुन प्राप्तमा पनि सहयोग गर्नुपर्ने । प्रस्तावित परियोजना अनुसार जमिन वा व्यक्तिको जमिन आफ्नो नाममा भए नभएको आधारले पुनर्वास र स्थानान्तरण सहायता प्रक्रियामा छेकवार हुने छैन । साथै, जोखिमा परेका समुदायका प्रभावित व्यक्तिका लागि अपनाइएको सिद्धान्तले आवश्यक पर्ने विशेष सहायताको प्रावधान पनि रहनु पर्नेछ ।

३९. जग्गा अधिकरणर पुनर्वास वा स्थानान्तरण (घर, व्यापार आदि) बाट प्रभावित व्यक्तिहरु क्षतिपूर्तिका उपाय र पुनर्वास सहायता सम्पत्ति क्षतिको प्रकृतिको र प्रभावित व्यक्तिमा परेको सामाजिक, आर्थिक जोखिम र असरका आधारमा गरिने छ । तसर्थ परियोजनामा परेका प्रभावित व्यक्तिहरुलाई विभिन्न प्रकारको क्षतिपूर्ति र पुनर्वासका लागि सहायता गरि परियोजना शुरु हुनु भन्दा पहिलेको उनीहरुको जीवनस्तर र जिविकोपार्जनका उपायहरुको पुनस्थापना गर्न सहयोग गरिने छ ।

४०. क्षतिपूर्तिको अधिकार दावी गर्ने मिति जनगणना सर्वेक्षण सम्पन्न भएको मिति र सार्वजनिक रुपमा नतिजा घोषणा भएपछि बन्द गरिने छ । दिइएको मिति पछि सो क्षेत्रमा आइ बसोबास गर्ने व्यक्ति वा परिवार क्षतिपूर्ति र अन्य पुनर्वास सहायता पाउने छैनन् ।

५.२.२. अधिकारका आधार

४१. व्यक्तिगत वा समूदायको अनैच्छिक पुनर्वास अपरिहार्य भएमा परियोजनाले कुनै सम्पत्तिका मालिक र बसोबास गर्दै आएका व्यक्ति र तीनमा आरक्षित साथै समूदायलाई नै असर/प्रभाव पर्ने छ । प्रत्येक प्रकारको प्रभावितको अधिकार क्षतिको प्रकार र स्तरमा निर्भर गर्दछ । क्षतिको प्रकार र सोको अधिकारको विवरण अनुसूचि ४ मा विस्तृत रुपमा उल्लेख गरिएको छ ।

४२. नेपालमा मुख्यतया औपचारिक कानुनी अधिकार हुनेका लागि यस प्रकारका अधिकार प्रचलित छन् । (मोहियानी, र परम्परागत अधिकारलाई (customary) भूमि ऐन २०२१ ले मान्यता दिएको छ) :

- मोहियानी जग्गाको सन्दर्भमा क्षतिपूर्तिको ५० प्रतिशत रकम मूल्याङ्कन गरिएको जग्गा धनी र ५० प्रतिशत मोहिलाई जाने व्यवस्था रहेको छ ।
- गणनाको बेला जसको जग्गामा औपचारिक कानुनी अधिकार हुँदैन तर कानुनी अधिकार पहिचान भएको हुन्छ वा जग्गामा दावी भएको हुन्छ । त्यस्ता व्यक्ति वा परिवार पनि पूर्ण क्षतिपूर्तिको योग्य हुनेछन् । जिल्ला निकायमा लालपुर्जाका लागि प्रक्रियामा रहेका वा सो प्रमाणित गर्ने कागजात भएका व्यक्ति यस भित्र पर्दछन् ।
- कुनै व्यक्ति, समूदाय वा सार्वजनिक संस्थाको जग्गा सम्भौता गरि भाडामा लिएको वा छोटो अवधीका लागि जग्गा ओगटेकाहरुको हकमा त्यस्ता व्यक्ति वा परिवारको सम्भौतामा उल्लेख भए बमोजिम अधिकार/हक हुनेछ ।
- नेपाल सरकारको कानुन अनुसार पहिचान नभएको वा कानुनी अधिकार नभएका वा जमिनमा कुनै पनि दावी नगरेका व्यक्ति/परिवार जस्तै सुकुम्बासी वा मुद्दा परेको जग्गाका जग्गा धनीलाई कुनै प्रकारको क्षतिपूर्ति दिन मिल्दैन । यद्यपी यस वर्गका व्यक्ति/परिवार गरिब र जोखिम समूदायमा पर्दछन् भन्ने अनुमानका आधारमा क्षति भएको अन्नबालि र संरचनाको पुनस्थापना गर्ने रकम भने परियोजनाले प्रदान गर्नेछ । गरिब तथा जोखिममा रहेका समूदायका प्रभावित व्यक्तिहरु जसको जमिनको अन्य

विकल्प छैन । त्यस्ता व्यक्तिहरूलाई परियोजनाले बैकल्पिक जमिनको सुझाव दिनुका साथै अस्थायी वा भाडामा जग्गा उपलब्ध गराउने र पुनर्वास र पुनर्स्थापन स्वरूप केहि सहयोग प्रदान गर्नेछ । गरिब तथा जोखिममा रहेका समुदाय/व्यक्तिलाई परियोजनाले बैकल्पिक जमिन उपलब्ध नगराएसम्म भूमिहिन PAP लाई विस्थापित गरिने छैन ।

- परियोजनाका कारण गुठी, सार्वजनिक वा समुदायिक जग्गा, क्षेत्र पनि गुम्ने सम्भावना रहेको हुन सक्छ । यदि पुनःप्राप्त गरिएको जमिन गुठीको हो भने सो लाई गुठी संस्थान ऐन २०३३ (१९९६) अनुसार कार्यान्वयनमा ल्याइने छ । सार्वजनिक जग्गा तथा त्यस्ता जग्गाका सन्दर्भमा भने परियोजनाले अन्य स्थानमा पुनर्स्थापना वा रकम दिई क्षतिपूर्ति गर्ने छ । यस्ता काम सम्भौताका आधारमा सम्पन्न गरिनेछ ।

५.२.३. प्रभावित सम्पतिको मूल्याङ्कन प्रक्रिया

४३. सर्वेक्षण टोलीले पहिचान गरेका सम्भावित प्रभाव पर्ने सम्पतिहरूको (पुनर्वास कार्य योजनाको तयारी हेर्नुहोस्) रेकर्ड राखिनुका साथै सम्बन्धित व्यक्तिहरूका नाम प्रमाणिकरण गरिनेछ । विस्तृत सर्वेक्षणको जानकारीलाई कम्प्युटरमा राखि PAPs को पुनर्स्थापनाको अनुगमन गरिनेछ । क्षति भएको सम्पतिको निर्धारणको काम भने जिल्ला स्तरिय क्षतिपूर्ति निर्धारण समिति (CFCs) ले गर्नेछ । सम्भव भएसम्म जमिन र निर्मित संरचनाहरूलाई GPs द्वारा नभए referenced गरिनेछ । जसले अनुगमनमा सहयोग पुऱ्याउनेछ । यसलाई जमिनमा निर्मित संरचनामा दावी हुने अवस्थामा प्रयोग गरिनेछ ।

४४. प्रत्येक सम्पतिलाई दर्ता गरिनेछ । प्रत्येक सम्पतिको मूल्याङ्कन गरि सो मुल्य प्रभावित व्यक्तिलाई देखाइने छ र क्षतिको संख्या बढाउनु परेमा सोको पनि दर्ता गरिनेछ । क्षतिको जम्मा क्षतिपूर्तिको विवरण प्रभावित व्यक्ति वा परिवारलाई प्रष्टपारी सम्पूर्ण क्षतिको कुल रकम पनि देखाइने छ । क्षतिको मूल्य निर्धारकले प्रभावित व्यक्ति/परिवारलाई क्षतिपूर्तिको हिसाबका बारेमा पूर्ण रूपले प्रष्ट पार्ने छ र सो कार्य गर्दा स्थानिय भाषा प्रयोग गरिनेछ । त्यस पछि सोको लगत वा विवरण (inventory) र मूल्याङ्कनका कागजातमा हस्ताक्षर गरी सोको एक प्रति प्रभावित व्यक्ति/परिवारलाई उक्त समयमा नै उपलब्ध गराइनेछ । प्रभावित व्यक्तिलाई प्रमाणित विवरण सोही समयमा DLPIU ले प्रमाणिकरण नगरेमा र अर्को प्रति सहि नगरिए सम्म जिम्मा लगाईएको कागजातको प्रति औपचारिक नहुने अर्थात कार्यालय प्रयोजनका लागि उपयुक्त नहुने कुरा फारममा पनि उल्लेख गरिने छ । उक्त समयमा गुनासो वा उजुर लिने प्रक्रियाको प्रतिलिपी पनि प्रभावित व्यक्तिलाई दिइने छ ।

४५. प्रभावित/क्षतिको मूल्याङ्कन गर्दा क्षतिपूर्ति निर्धारण समिति CFC ले स्थानिय खुल्ला बजारमा प्रचलित मूल्य र पुनर्वास आयोजना RAP तयार गर्ने समय संलग्न गरेको जानकारीलाई ध्यानमा राखि क्षतिपूर्ति replacement value का रूपमा दिइनेछ । सबै प्रकारको क्षति वापत क्षतिपूर्ति दर निर्धारण गरिनेछ । सम्पति तथा भूमि/जमिन क्षतिपूर्तिको लागि भने मूल्य पहिले

नै निर्धारण गरिनेछ । परियोजना कार्यान्वयनको समयमा निर्धारित दर सूचिलाई निरन्तर पूनरावलोकन गरी आवश्यकता अनुसार वार्षिक रूपमा क्षतिपूर्ति निर्धारण समिति CFC द्वारा परिवर्तन तथ्याङ्क बैकमा राखिनेछ । जुन DL-PIU र केन्द्रीय स्तरको PIU को प्रबन्धमा रहनेछ ।

४६. परियोजनाबाट प्रभावित परिवारको सन्दर्भमा भने क्षतिपूर्तिले सो परिवारको परियोजना सञ्चालन हुनु भन्दा पहिले कायम रहेको जीवनस्तर यथावत राख्ने सुनिश्चितता गर्नेछ । यस क्रममा क्षतिपूर्ति मूल्याङ्कन विधि तत्कालिन बजार मूल्यको सिद्धान्तमा आधारित हुनेछ । विभिन्न वर्गको संरचनाका लागि प्रति वर्ग मिटरको मूल्य प्रभावित संरचनाले ओगटेको क्षेत्रका आधारमा हुनेछ । साथै यसले प्रयोग गर्न मिल्ने जमिन/भाग भने समेट्ने छैन । सैद्धान्तिक हिसाबले सम्पूर्ण क्षतिपूर्ति बजार मूल्य बराबर वा सो भन्दा बढी हुनेछ ।

५.३. पुनर्वास कार्य योजनाका लागि सिफारिस गरिएको प्रक्रिया

४७. वातावरण र सामाजिक व्यवस्थापन ढाँचा (ESMF) को विवरणमा उल्लेख भए अनुसार (Housing grant) घरका लागि उपलब्ध गराइने अनुदान हरेक घरधुरीका लागि गाविस र स्थान/क्षेत्रको पहिचान भएपछि DC-PIU ले (सामाजिक र वातावरण सुरक्षा विशेषज्ञ, परामर्शदाता, साभेदार संस्था/सहायक संस्था मार्फत) योग्यता सर्वेक्षण/मापन समूहसंगको सहकार्यमा बासोबास क्षेत्रमा सामाजिक र वातावरणीय दृष्टिले छनौट (Screening) गर्नेछ । छनौट गरिएकोका चेकलिष्टको नमुनाका लागि अनुसूचि १ हेर्नुहोस्) । वातावरणीय तथा सामाजिक छनौटको लागि DL-PIU ले बसोबास रहेको क्षेत्रलाई तल दिइएका विभिन्न सूचकको आधारमा परिभाषित गर्नेछ :

(क) प्रशासनिक सिमा जस्तै वडा, गाविस

(ख) गाउँ वा ठाउँको नाम (जस्तै टोल)/समूदाय

(ग) प्राकृतिक वा भौगोलिक सिमा

(घ) दूरीको आधारमा^२

४८. स्तर निर्धारण गर्न बनाइएका सर्वेक्षण समूह/टोलीले संकलन गरेको जानकारी/तथ्याङ्क तथा अन्य जानकारीका श्रोतलाई DL-PIU screening टोलीले भूमिको आवश्यकताका साथै परियोजनाको पुनर्वास प्रभावको अध्ययन गर्न प्रयोग गर्नेछ । छनौट अभ्यासको परिणामले प्रभावित घरपरिवार पुनर्वास वा पुनर्स्थापनको आवश्यकता देखाएमा DL-PIU ले गुणस्तर

^२यिनै सूचकको आधारमा कुनै पनि गाविस वा वडालाई बसोबास क्षेत्र मान्न सकिन्छ वा एकै वडामा एक भन्दा बढी बसोबास क्षेत्र पनि हुन सक्दछन् । स्तर सर्वेक्षण समूहले संकलन गरेको नक्का संयोजनद्वारा बसोबास क्षेत्रको सिमा निर्धारण गरिने छ ।

सर्वेक्षण टोलीले संकलन गरेको जानकारीका आधारमा निरिक्षण गरी प्रमाणिकरण गर्नेछ । साथै यसैको आधारमा निम्न कुराहरु बुझ्नका निम्ति विस्तृत सामाजिक लेखाजोखा गर्नेछ ।

- पुनस्थापन गर्नुपर्ने जनसंख्याको प्रकृति
- आय, व्यवस्थाको स्तर र जीविकोपार्जनका उपायहरु
- जमिन/भूमिको आवश्यकता
- तत्काल भूमि प्रतिको सामूहिक घनिष्टता
- संस्कृतिक/धार्मिक प्रचलनहरु
- उत्पादन प्रणाली, प्राथमिकतामा रहेको पुनस्थापन क्षेत्र
- पुनस्थापन हुन लागेका मध्ये जोखिममा रहेको समुहको प्रकृति आदि ।

४९. सम्पूर्ण प्रतिवेदन तयार पार्ने काम DL-PIU ले गर्नेछ र केन्द्रीय स्तरिय PIU मा पेश गर्नेछ । DL-PIU र केन्द्रीय स्तरको PIU ले बैकल्पिक भूमिको विकल्प खोज्नेछ ।

५०. भूकम्प प्रभावित घर परिवारको पुनर्वासको लागि नयाँ जमिन छनोट गर्ने क्रममा केन्द्रीय स्तरको PIU ले सामाजिक प्रभाव मूल्याङ्कन (SIA) प्रभावित पुनर्वास गराउनेछ । SIA जनगणना आधारित हुनेछ । साथै सम्भाव्य विस्थापितहरु देहाय अनुसार हुनेछन् :

- प्रभावित क्षेत्रका बासिन्दाहरुलाई पुनर्वास कार्यक्रमको संरचना र क्षतिपूर्ति दाबी गर्ने तथा पुनर्वास सहायताको योग्यता बारे जानकारी गराउने ।
- भूकम्प प्रभावित घर परिवारका लागि जमिन उपलब्ध गराउदा पुनस्थापित हुने घर परिवारको सामाजिक तथा आर्थिक प्रकृतिको लेखा जोखा । यसले उत्पादन प्रणाली, ज्याला र घर परिवारको संरचना को विवरणका साथै जीविकोपार्जन र जिवनस्तरको प्रारम्भिक जानकारी पनि समावेश गरेको हुनेछ ।
- सम्भावित क्षति (कुल र आंशिक दुवै) को परिमाण र भौतिक तथा आर्थिक जिविकोपार्जनको लेखा जोखा ।
- जोखिममा रहेका (आदिवासी, महिला, दलित, अपाङ्गता भएका आदि)समूहहरुको लागि विशेष प्रावधानहरुको बन्दोबस्त गरिने
- Land tenure system, सामूहिक सम्पति श्रोत, दर्ता नगरिएको जग्गा जस्तै: माछापालन, वस्तु भाउ चराउने चरिचरनको जग्गा, वन क्षेत्रको प्रयोग र अन्य भूमि स्वामित्व वा प्रयोग प्रणालीहरु ।
- सामाजिक सम्बन्धको बनावट, सामाजिक पद्धति र सामाजिक सहायता प्रणालीहरु र यिनबाट परियोजनाले पार्ने असरको सम्भावना
- प्रभावित हुने सार्वजनिक संरचना र सामाजिक सेवाहरु

- अनैच्छिक रूपमा पुर्नस्थापन हुने समुदायको सामाजिक र सांस्कृतिक प्रकृति/प्रवृत्ति साथै परामर्श तथा पुनर्वास कार्यक्रमको योजना तथा कार्यान्वयनको क्रममा आवश्यक पर्न आउने औपचारिक तथा अनौपचारिक संस्थाहरु ।

५१. सामाजिक प्रभाव मूल्यांकनका (SIA) निष्कर्षका आधारमा केन्द्रीय स्तरको PIU ले भूमि अधिग्रहणको सामाजिक नकारात्मक प्रभावको विकल्पको खोजी गर्नेछ । सामाजिक प्रभाव विश्लेषणले भूमि संग्रह र सम्पत्तिमा भएको क्षतिको अरु विकल्प नदेखाएमा पुनर्वास कार्य योजना (RAP) तयार पारिनेछ । मुख्यतया नेपाल सरकारको नियम अनुसार परियोजनाले २ सय भन्दाबढी व्यक्तिलाई प्रभावित पार्ने, कसैको आयआर्जनको श्रोतहरु वा जम्मा जग्गाको १० प्रतिशत भन्दा बढी क्षति गर्ने साथै भौतिक रूपमा विस्थापित बनाउने अवस्थामा RAP आवश्यक रहने कुरा उल्लेख छ ।

५२. प्रभावित व्यक्तिसंगको निकट परामर्शमा RAP तयार गरिनेछ जसमा दोश्रो पंक्तिका (secondary) सरोकारवालाहरु जस्तै स्थानिय वा राष्ट्रिय सरकार, निति निर्माता, पैरवी समूहहरु, चुनिएका कर्मचारी, गैर सरकारी संस्थाहरु तथा स्थानीय गाविस सचिवको सक्रिय सहभागिता रहन सक्नेछ । यस्ता RAP ले निम्न लिखित कुराहरु समेट्ने छन् :

- परियोजनाको विस्तृत विवरण
- सम्भावित प्रभाव जसमा परियोजनाका कार्यक्रम/क्रियाकलापले हुन पुगेको पुनर्वास, प्रभावित क्षेत्र, पुनर्वास संख्या न्यूनिकरणका लागि ध्यानमा राखिएका विकल्पहरु तथा स्थानिय संयन्त्र लगायत सामाजिक प्रभावहरुको निष्कर्षहरु
- सान्दर्भिक कानुनी र प्रशासनिक निति/प्रक्रियाहरु
- पुनर्वासको लागि जिम्मेवार निकायको जिम्मेवारीको विवरण सहितको संस्थागत आधार जसले सो निकायको क्षमताको मूल्याङ्कन गर्नुका साथै क्षमता वृद्धिमा लिइने कमदलाई पनि समावेश गर्नेछ ।
- क्षतिको क्षतिपूर्ति प्रमाणिकरण गर्ने आधार तथा प्रक्रिया
- पुनर्वासका आधार जसले क्षेत्र निर्धारण, क्षेत्र तयार र पुनर्स्थापना पनि समेट्ने छ
- अनैच्छिक पुनर्वास गराइने व्यक्तिहरुका लागि बसोबास, भौतिक संरचना र सामाजिक सेवाको योजना
- सामुदायिक सहभागिता तथा संस्थागत जिम्मेवारी
- कार्यान्वयनको आधारहरु जस्तै खर्च र बजेट तथा अनुगमन र मूल्याङ्कन ।

५३. संक्षिप्त पुनर्वास योजनाले निम्नालाइकुराहरु समेट्नेछ :

- विस्थापित व्यक्तिको गणना सर्वेक्षण र सम्पतिको मूल्य निर्धारण
- क्षतिपूर्ति तथा अन्य प्रदान गरिने पुनर्वास सहायताको विवरण

- अन्य स्वीकार्य विकल्पहरूको बारेमा विस्थापित व्यक्तिहरूसँग परामर्श
- संस्थागत व्यवस्था, अनुगमन र कार्यान्वयनको आधार र समग्र तालिका तथा बजेट ।

RAP को विस्तृत विवरण अनुसूचि ५ र ६ मा प्रस्तुत गरिएको छ ।

५४. सम्पूर्ण RAP हरुको समिक्षा विश्व बैंक र केन्द्रीय स्तरको PIU ले गर्नेछ । साथै प्रभावित व्यक्तिहरूसमक्ष सो विषय खुलस्त पनि पारिनेछ । प्रभावित समुदायहरू माभ्र परियोजनाको उद्देश्य, कार्यान्वयन तालिका, पुनर्वास र भूमि संग्रह, स्तर तथा क्षतिपूर्तिको आधारबारे स्पष्ट भए नभएको सुनिश्चित गर्न र सो समुदायद्वारा स्वीकार भएको सुनिश्चित गर्न परामर्श तथा प्रभावित व्यक्तिहरूको सहभागिता कार्यक्रमको आयोजना गरिनेछ ।

५५. परियोजना कार्यान्वयन अवधिमा पुनर्वास प्रक्रियामा भूकम्प प्रभावित घर परिवार संग समन्वय गरिनेछ। परियोजनाले प्रभावित व्यक्तिहरूलाई पर्याप्त सूचना तथा सहायता उपलब्ध गराउनेछ । जसले गर्दा भूकम्प प्रभावित घरपरिवारले स्थानान्तरणका क्रममा कुनै प्रकारको कठिनाई भोग्नु पर्ने छैन ।

५६. भूमि अधिग्रहणको अवस्थामा, भूमि अधिग्रहण ऐन र पुनर्वास नीति ढाँचा (RPF) को आधारमा प्रक्रियाहरू अघि बढाइने छ । प्रत्येक RAP लाई अनुमोदन पश्चात स्थानीय भाषामा अनुवाद गरिनेछ र प्रभावित व्यक्तिहरू र अन्य सरोकारवालाहरूको पहुँच हुने गरी सार्वजनिक ठाउँमा उपलब्ध गराइनेछ । पुनर्वासको नीतिगत आधारमा उल्लेख भए अनुसार भुकम्प पीडित घर परिवारलाई क्षतिपूर्ति र सहायता नदिए सम्म पुनर्स्थापना नगरिने कुराको सुनिश्चितता यस परियोजनाले गर्नेछ ।

६. परामर्श र जानकारी सार्वजनिकरण तथा प्रकाशन गर्ने

५७. पुनर्वास नीति ढाँचा (RPF) तयार गर्ने समयमा सरकारका सम्बन्धित विभाग तथा जिल्ला स्तरका कार्यालयहरू, परियोजना प्रभावित समूहहरू, सामुदायिक संस्था, गैर सरकारी संस्था, महिला समूहहरू, आदिवासजनजातीका संस्थाहरू आदिसंग परियोजनाको वातावरणिय र सामाजिक पक्षहरूका बारेमा राष्ट्रिय तथा स्थानीय स्तरमा परामर्श गरिएको थियो । औचित्यपूर्ण परामर्शका लागि सम्बन्धित समूहहरूलाई पहिलो चरणको कागजात परामर्श पूर्व प्रदान गरिएको थियो । जुन परामर्श लिने समूहले बुझ्ने भाषा र सहज रूपमा उपलब्ध हुने प्रावधान मिलाइएको थियो ।

५८. परियोजनाको तयारी साथै कार्यान्वयन अवधिमा जानकारी खुलाउन र सार्वजनिक परामर्श गर्न उत्तिकै आवश्यक रहेको हुन्छ । परियोजना कार्यान्वयनको क्रममा औचित्यपूर्ण परामर्श पुनर्वास नीति ढाँचा ले परिभाषा गरे अनुसार (जोखिममा रहेका समूह र परियोजनाबाट

प्रभावित व्यक्तिहरु) निरन्तर भइरहनेछ । यसले परियोजना प्रभावित व्यक्ति, जोखिममा रहेका समूह र अन्य सरोकारवालाहरुको सहभागिता सुनिश्चित गर्दै परियोजनाको योजना तथा कार्यान्वयनमा योगदान दिइ सोको नकारात्मक प्रभाव न्यूनिकरण गर्ने र सकारात्मक प्रभावलाई बढावा दिनेछ ।

५९. यसरी खुलस्त पार्नुपर्ने सूचना प्रवाहको जानकारीमा कम्तिमा पनि देहायका कुराहरु उल्लेख गरेको हुनु पर्नेछ:

लाभान्वित हुनेको योग्यता, अनुदान सहयोग वातावरणिय तथा सामाजिक प्रबन्ध सहितको अनुदान प्राप्त गर्न आवश्यकता पर्ने घरको नमूनाहरु,उजुरी वा गुनासो सुनवाई औचित्यपूर्ण परामर्श योजना गर्ने उद्देश्यका साथ परामर्श पूर्व प्रभावित समूदाय र अन्य सरोकारवालाहरुको पहुँच हुने गरी सार्वजनिक स्थानमा उपलब्ध गराइने छ । यसरी उपलब्ध गराइने जानकारीका माध्यम पोष्टर, किताब/पुस्तिका, पत्र पत्रिका, इन्टरनेट र सामूदायिक बैठकहरु हुने छन् । उपलब्ध गराइने स्थान भने जिल्ला विकास समितिको कार्यालय, जिल्ला भवन निर्माण कार्यालय, गाविस/नगरपालिका, स्थानिय गैर सरकारी संस्था, क्लव, उपभोक्ता समूह आदि हुन सक्नेछन् ।

६०. कुनै पनि विपद पश्चात घर तथा समूदायको पुनर्निर्माणको काम निकै चुनौतिपूर्ण रहेको हुन्छ । परियोजनालाई दिगो रूपमा कार्यान्वयन गर्नका निम्ति सरकार, सम्बन्धित पुनर्निर्माण निकायहरु र प्रभावित समूह बीच अत्यन्त राम्रो रणनीति हुन आवश्यक रहेको हुन्छ । यसै कुरालाई ध्यानमा राखि परियोजना स्तरको संचार रणनीति विकास गरिएको छ । संचार रणनीतिको मुख्य उद्देश्य भन्नु नै पुनर्स्थापना र पुनर्निर्माणको जानकारी/सूचनामा सहभागि र सहज उपलब्धता द्वारा प्रभावित समूदायहरुलाई सशक्त गर्नु नै हो । सरकारका नीति तथा कार्यक्रमहरुजमिन/भूमिको अवस्था र पुनर्निर्माणलाई सहायताको आवश्यकता बारे जानकारी विभिन्न साधन द्वारा लाभान्वितलाई उपलब्ध गराइनु पर्दछ । सरकारको संचार तथा जानकारी उपलब्ध गराउने क्षमता सिमित हुनेछ । यस पुनर्निर्माण परियोजनाको संचारको काम परामर्श, संचार तथा प्रचार अभियान , सार्वजनिक सचेतना कार्यक्रमहरु मार्फत गरिने छ भने जानकारी प्रदान गर्न स्थानिय भाषामा पर्चा, एफएम रेडियो र तालिम प्राप्त प्राविधिक र अन्य कर्मचारी परिचालन गरिने छ । सामूदायिक स्तरमा स्थानीय गैर सरकारी संस्थाहरुसंगको सहकार्यमा स्थानीय सरकारी निकाय मार्फत संचार योजना प्रभावकारी ढङ्गमा कार्यान्वयन गरिने छ ।

६१. यी माध्यमबाट लाभान्वित हुनेहरुलाई निम्न सूचना प्रदान गर्न सहायता गर्नेछ :

(क) परियोजनाका बारेमा सोको उद्देश्य, प्रक्रिया, वातावरणिय आवश्यकता, उत्कृष्ट प्रयोगको उदाहरणहरु र विद्यमान स्थानिय वातावरणलाई प्रवर्द्धन गर्ने योजना तथा स्थानीय समूदायलाई उपलब्ध सहभागिताका अवसरहरु आदि ।

(ख) निर्माणधिन घर/भवनहरूलाई आवश्यक न्यूनतम मापदण्डहरू र यस्ता स्तरियताको अनिवार्यताले वातावरणमा पर्ने असर । स्तर कायम गर्न आवश्यक पर्ने उपलब्ध प्रावधान र सहायता बारे जानकारी प्रदान ।

(ग) भवन निर्माणमा वातावरणिय सुविधा/क्षतिपूर्तिको पक्षलाई समावेश गरी लाभान्वितलाइकानुनी प्रावधानहरू संग अन्तर सम्बन्ध कायम गर्न जानकारी प्रदान गर्ने र

(घ) सरकार र अन्य संस्थाबाट प्राप्त सहायता/आर्थिक अनुदानको श्रोत/सम्पतिलाई/को सम्बर्द्धनको सम्भावनाबारे समुदाय र सरोकारवालाहरूलाई जानकारी प्रदान गर्नेछ ।

६२. परियोजनाको अंश २ मा कार्यक्रमको प्राविधिक सहायता र क्षमता विकास जस्ता कार्यक्रमको निर्माण गरिनेछ । यस अंशले सरकारलाई परियोजना व्यवस्थापन, प्रतिवेदन तयार, अनुगमन र मूल्याङ्कन, तालिम, वातावरण र सामाजिक निर्भरताका आधार लगायत पहिचान गरिएको सुरक्षा न्यूनिकरण प्रक्रियाको कार्यान्वयन, गुनासो सम्बोधन संयन्त्रको विकास जस्ता पक्षमा सहयोगी भूमिका निर्वाह गर्नेछ । प्राविधिक सहयोग मार्फत क्षमता बृद्धिले स्थानिय प्राविधिकहरूलाई वातावरण तथा सामाजिक आवश्यकतामा तालिम र सचेतना अभिवृद्धिका लागीतालिम साथै स्वास्थ्य र सुरक्षा, फोहोर व्यवस्थापन र प्रदुषण नियन्त्रण जस्ता विषयलाई तालिम र सचेतनाले समेट्ने छ ।

७. गुनासो सम्बोधन संयन्त्र

७.१. परियोजनाका निम्ति गुनासो सम्बोधन संयन्त्र

६३. यस पुनर्वास नीति ढाँचाका सम्पूर्ण गुनासो सम्बोधन संयन्त्रले समग्र परियोजनाको लागि तयार गरिएको संयन्त्र अनुसार नै काम गर्ने छ । सो संयन्त्रमा देहायका कुरा समावेश भएको हुनेछन् ।

(क) लिखित र मौखिक (verbal) गुनासोहरूको अभिलेख राख्ने प्रणालीको विकास ।

(ख) सरकारका विभिन्न तहमा जिम्मेवारी सहित तोकिएको कर्मचारीहरू र

(ग) विभिन्न प्रकारका गुनासोहरूलाई दिइएको सिमित समय अवधी भित्र सम्बोधन गर्ने भिन्न संयन्त्र ।

६४. गुनासोहरू मौखिक रूपमा आयोजना कार्यालय DL-PIU वा गाविसका कर्मचारीहरू समक्ष दर्ता गर्न सकिने छ, यस्ता गुनासाहरू लिखित रूपमा वा फोन SMS मार्फत DL-PIU वा PSP लाई टिपाउन सकिनेछ । सञ्चार तथा संवादका लागि निःशुल्क टेलिफोन नम्बर उपलब्ध हुने

समयको पूर्व जानकारी दिइने छ । सो जानकारी अनुसारको समयमा सन्चालकले DL-PIU बाट उत्तर दिनेछन् । यसका साथसाथै SMS मार्फत पनि गुनासो टिपाउन सकिनेछ । गुनासो टिपाउन छुट्टै प्रकृया "format" को विकास गरिने छ र यसले जुनसुकै माध्यमबाट दर्ता भएको भए पनि उजुर वा गुनासोहरूको अभिलेख राख्न सहयोग पुऱ्याउने छ । यसरी विभिन्न माध्यमबाट आउने गुनासोहरूलाई स्थापना गर्न र व्यवस्थापन गर्न प्राविधिक सहयोग/सहायता प्रणालि भने DL-PIU ले कार्यक्रम कार्यान्वयनको क्रममा प्रदान गर्नेछ ।

६५. परियोजनाको गुनासो सुनुवाइ संयन्त्र (GRM) प्रणालीले समावेश गर्ने संस्थागत व्यवस्थापन यस प्रकार हुनेछन् : (क) गाविस/नगरपालिका गुनासो व्यवस्थापन समिति (VGMC/MGMC),

(ख) जिल्ला विकास समिति गुनासो व्यवस्थापन उप-समिति (DGMSC),

(ग) जिल्ला स्तरीय गुनासो व्यवस्थापन समिति (DLGMC),

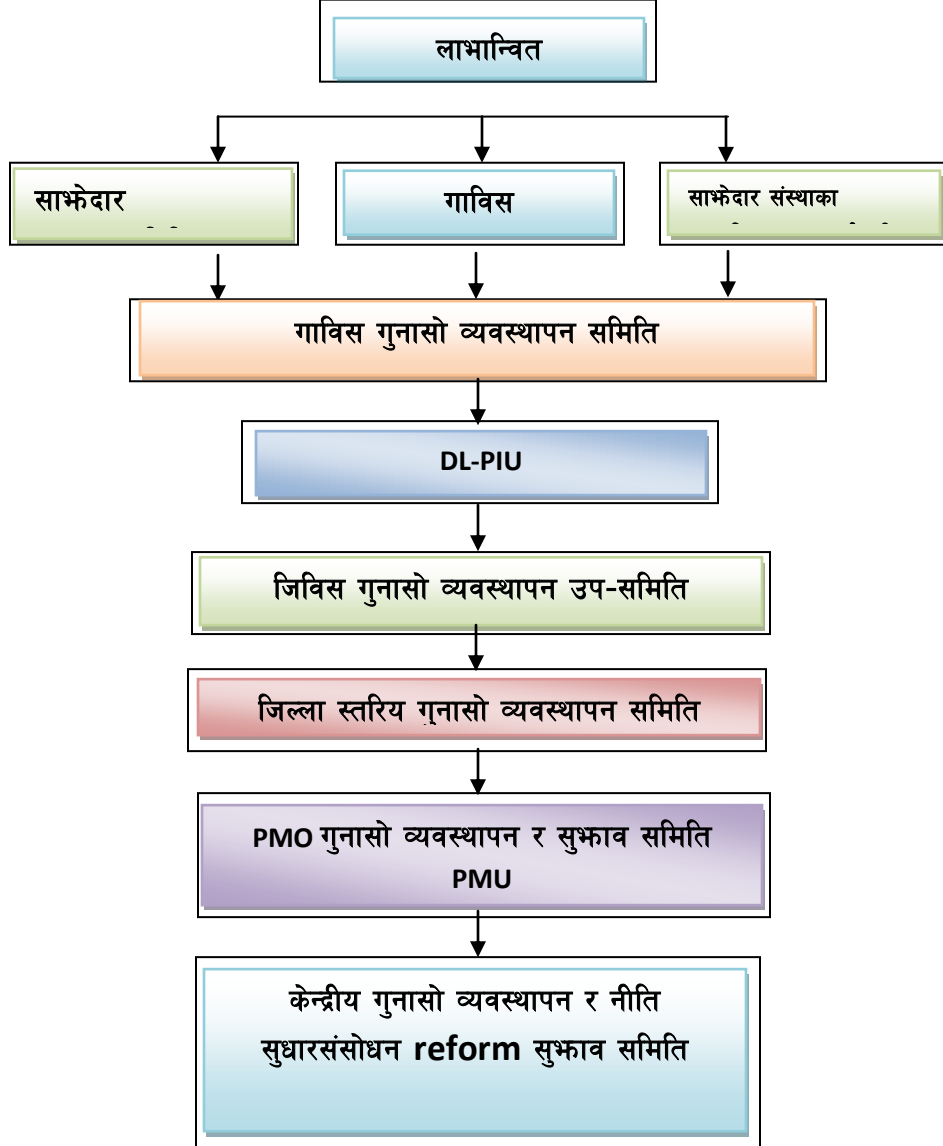
(घ) PMU गुनासो अनुगमन र सुझाव समिति (PGMC), (ङ) केन्द्रीय गुनासो अनुगमन र प्रचलीत नीतिमा सुधार र सुझाव समिति (CGHPRRC)

६६. विकेन्द्रीकरणको सिद्धान्तलाई अपनाउदै, गाविस कार्यालय र आयोजना कार्यालयका कर्मचारीले गाविस स्तरमा र DL-PIU ले जिल्ला स्तरमा गुनासो सम्बोधनको प्रगतिको व्यवस्थापनका निम्ति प्राविधिक र Logistic सहायता गर्नेछन् । गाविसको गुनासो फारमलाई MIS मा व्यवस्थापन गर्ने कामको जिम्मेवारी आयोजना कार्यालयका कर्मचारीहरूको हुनेछ । (गुनासो कर्मचारीको विरुद्धमा कुनै गुनासो वा उजुर भएको अवस्थामा बाहेक वा लाभान्वितले नाम नखुलाई उजुरी दिन चाहेको अवस्थामा) । अभिलेख राखिएको सम्पूर्ण गुनासोहरू गाविस सचिवले वा जिम्मेवारी तोकिएको गाविसको कर्मचारीले पुनरावलोकन गर्नेछ र स्थानिय स्तरका लागि विभाजन गरिनेछ वा जिल्ला स्तरबाट सम्बोधन गरिनु पर्ने भए सोका लागि DL-PIU मा पठाइने छ । जिम्मेवारी तोकिएको DL-PIU कर्मचारीले गुनासोलाई जिल्ला स्तरमा पठाउने र आवश्यक परे उच्चस्तरीय समितिमा पनि पठाउन सक्नेछ । (चित्र १ हेर्नुहोस्) ।

६७. गुनासोको अभिलेखिकरणको प्रगतिको बारे सूचना/जानकारी प्रदान गर्न DL-PIU जिम्मेवार हुनेछ । सो जानकारी गाविस वा साभेदारी संस्था मार्फत दिइने छ । लाभान्वित गुनासो सम्बन्धिबाट सन्तुष्ट नभएको खण्डमा गाउँ स्तरको गुनासो वा उजुर सुन्ने समितिVGMC ले लाभान्वित सहित जोखिममा रहेका समूदायहरू, सम्बन्धित सरोकारवालाहरू र समूदायका अन्य सदस्य लगायत सामूदायिक संस्था राखी सो विषयमा सार्वजनिक सुनुवाई गराउनेछ । गुनासो बारे निर्णय लिन लाभान्वितले DL-PIU को कार्यालयमा टेलिफोन गरी जानकारी लिन सक्नेछ ।

६८. सम्बन्धित पक्षसँग निरन्तर जानकारी लिने कामका लागि सम्बन्धित DL-PIU का कर्मचारी जिम्मेवार हुनेछन् । MIS मा राखिने अभिलेखबाट प्रगतिको जानकारी र लाभान्वितलाई सोको जानकारी प्रदान गर्ने काम पनि गरिनेछ । सम्बन्धित पक्षले दिएको जिम्मेवारी पूरा गरे नगरेको एकिन गर्न DL-PIU / DUDBC शाखाको अनुगमन टोलीले समय समयमा अवलोकन भ्रमण गर्नेछ भने गुनासो प्रक्रियाले लाभान्वितलाई नकारात्मक असर नपरेको कुराको सुनिश्चितता पनि यसैले गर्ने छ ।

चित्र : १ माथितर प्रवाहित जनगुनासो चक्र



७.२. विश्व बैंकको गुनासो सम्बोधन प्रणाली

६९. कुनै पनि समूदाय वा व्यक्तिहरु जसलाई विश्व बैंकको परियोजना वा विश्व बैंकले सहायता गरेको परियोजनाले प्रभाव/असर पारेको महसुस भएमा सो अवस्थामा परियोजना स्तरको गुनासो सम्बोधन संयन्त्रमा वा विश्वबैंकको गुनासो सम्बोधन सेवा (GRS) मा आफ्नो गुनासो राख्न सक्नेछन् । GRS ले पाएका गुनासोहरुको तुरुन्त लेखाजोखा गरी सोको सम्बोधन प्रति कदम अघि बढाउने कुराको सुनिश्चितता गर्दछ । परियोजना प्रभावित समूदायहरु वा व्यक्तिहरुले आफ्नो गुनासोहरु विश्व बैंकको स्वतन्त्र अनुगमन टोलीलाई दिन सक्ने प्रावधान पनि रहेको छ । जसले क्षति भए नभएको वा विश्वबैंकको नीति नियम/प्रक्रिया पालना नगरे हुन सक्ने क्षतिको लेखाजोखा राख्ने काम गर्दछ । विश्व बैंकको ध्यानाकर्षण गरे लगत्तै जुनसुकै समयमा पनि गुनासो दर्ता गर्न सकिनेछ र यसको सम्बोधनको जिम्मेवारी भने बैंक व्यवस्थापनलाई दिइएको छ । विश्व बैंकमा गुनासो दर्ता गर्ने प्रक्रिया बारे विस्तृत रूपमा बुझ्नका निम्ति विश्व बैंकको गुनासो सम्बोधन सेवा (GRS) www.worldbank.org/grs मा उपलब्ध छ । साथै विश्वबैंकको अनुगमन प्यानलमा गुनासो दर्ता गर्न www.inspectionpanel.org हेर्न आग्रह गरिन्छ ।

८. परियोजना कार्यान्वयनका लागि व्यवस्था

७०. सामाजिक र वातावरणीय व्यवस्थापन सहितको बहु-क्षेत्रिय र बहु-मन्त्रालय परियोजनाको कार्यान्वयन गर्ने जिम्मेवारी नेपाल सरकारको हुन्छ । परियोजना कार्यक्रमहरु निर्देशित गर्न उच्च स्तरिय निर्देशक steering समिति गठन गरिनेछ । जसमा अर्थ मन्त्रालय, राष्ट्रिय योजना आयोग र कार्यान्वयनको जिम्मेवारी भएका दुवै निकायका PMU अन्तर्गत संघिय मामिला तथा स्थानिय विकास मन्त्रालय र शहरी विकाश मन्त्रालय हुनेछन् । PMU को अधिनमा रहि शहरी विकाश मन्त्रालय कार्यान्वयको लागि जिम्मेवार हुनेछ भने स्थानीय विकास मन्त्रालय (MOFAL/DOLIDAR) भने अनुदानको प्रावधान रहेको अंश दुईको कार्यान्वयनको जिम्मेवारी बोक्ने निकाय हुनेछ । प्रत्येक मन्त्रालयमा परियोजना व्यवस्थापन एकाइ (PMU) रहनेछ जसले NRAB/MOF/NPC को समग्र पर्यवेक्षण गर्नेछ ।

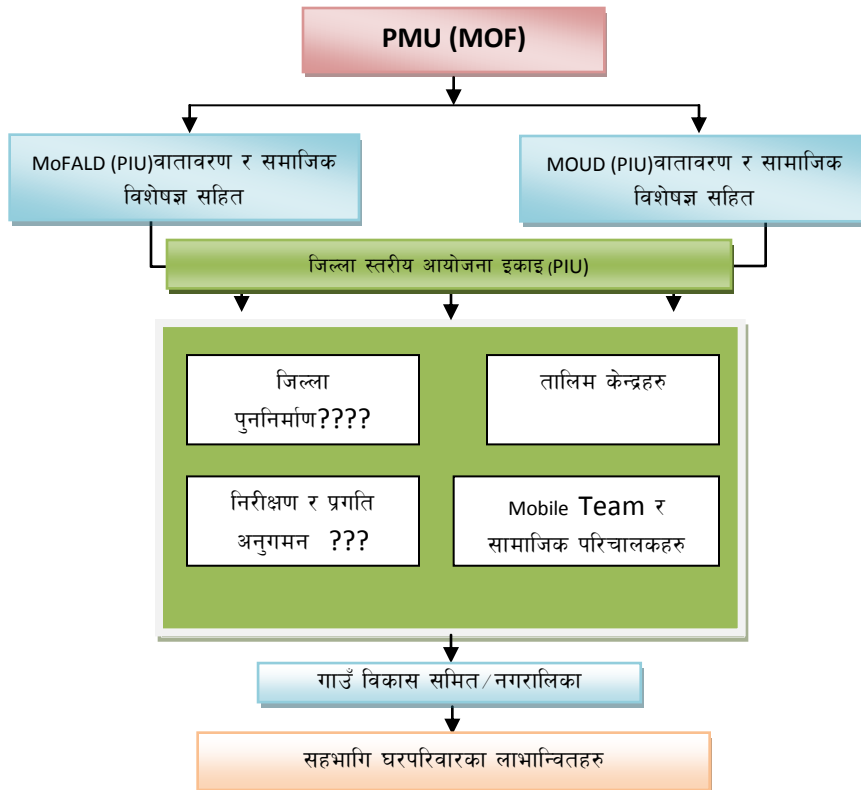
७१. परियोजना निर्देशकले दुई मध्येको एक कार्यान्वयन निकाय अन्तर्गत रहि PMU को पर्यवेक्षण गर्नेछन र निर्देशक steering समितिमा पनि सम्बन्धित मन्त्रालयमा कार्यक्रम हेर्ने परियोजना समन्वयनकर्ताहरु सँग बस्ने छन् । कार्यान्वयन मन्त्रालयहरु MOUD र MOFAL/DOLIDAR का दुवै PIU ले सामाजिक विशेषज्ञ पनि समावेश गर्नेछन् । जसको जिम्मेवारी परियोजनाको सामाजिक विषयलाई ध्यानमा राखि परियोजना अघि बढाउने हुनेछ । PMU/PIU को सामाजिक विशेषज्ञहरुले परियोजनाको तयारी र कार्यान्वयन निमार्ण तह क्षेत्र छनोटको क्रममा आवश्यक रोकथाम तथा न्यूनिकरण र समाधानका उपाय को सिद्धान्तहरुको

सुनिश्चितता गर्नुपर्ने छ । यसो गर्नाले परियोजना कार्यान्वयन क्रममा पर्यवेक्षण र अनुगमनलाई सहजिकरण गर्नेछ ।

७२. प्राविधिक सहयोग र परियोजना कार्यक्रमहरूलाई पर्यवेक्षण प्रदान गर्न MoFALD अन्तर्गतको PIU भन्दा मुनि अर्को एक जिल्लास्तरिय परियोजना कार्यान्वयन एकाई (DL-PIU) को स्थापना गरिनेछ । जिल्ला स्तरमा निरीक्षण र समन्वयका धेरै जसो काम DL-PIU ले गर्नेछ । जसले परियोजना प्रभावित जनसंख्या र जोखिममा रहेका समूहहरू पनि समेट्ने छ । प्रत्येक DL-PIU मा एक सामाजिक विज्ञ हुनेछन् । जसले बसोबासका लागि तयार पारिएको RAPको जाँच, तयारी, कार्यान्वयन र अनुगमनका लागि जिम्मेवार हुनेछन् । आवश्यक परेमा DL-PIU ले विशेषज्ञहरूको सहायता लिन पनि सक्नेछन् । यद्यपी परियोजनाका लागि विकास गरिएका सम्पूर्ण RAPs हरूलाई पनि जिल्ला स्तरिय PIU ले र विश्व बैंकले कार्यान्वयन पूर्व समिक्षा र अनुगमन गर्नेछ ।

७३. स्थानीय/समुदायस्तरमा DL-PIU, गाविस/नगरपालिका, लाभान्वित घर परिवार आफै परियोजनाका लागि विकास गरिएको RPF को कार्यान्वयन र सोको पालनाको निम्ति जिम्मेवार हुनेछन् । यद्यपी प्राविधिक र सामाजिक परिचालक सहितकोको mobile team ले निर्माण कार्यक्रम र साथै सुरक्षा सहायता र नियमित अनुगमनका लागि नियमित रुपमा परिचालित हुनेछन् ।

चित्र २ : परियोजना व्यवस्थापन व्यवस्था



७४. समग्र परियोजना व्यवस्थापन जसले RPF कार्यान्वयनको व्यवस्था र अन्य सुरक्षा सम्बन्धि कागजातहरू चित्र २ मा देखाइएको छ । ??????

९. अनुगमन

७५. RPF मा समावेश भएका वातावरणीय गतिविधि सहित सामाजिक गतिविधिहरूको अनुगमन तीन तहमा गरिनेछ । क घरधुरी स्तरिय ख. DL-PIU स्तरिय र ग. मन्त्रालय स्तरिय र तेस्रो पक्ष सहित भएको अनुगमन प्रक्रिया हुनेछ । सुरक्षाको अनुगमन नियमित कार्यक्रमको रूपमा संचालन हुनेछ र अनुगमनले समिक्षा/अडिट प्रक्रिया, परिणामको अभिलेखिकरण, त्रैमासिक अनुगमनसाथै तेस्रो पक्षबाट अनुगमन पनि समावेश हुनेछ । यसका साथै पर्यवेक्षण/अनुगमनले प्रमाणिकरणको गुणस्तर निर्माणको विभिन्न चरणमा कस्तो हुने भनि निर्धारण पनि गर्दछ । अनुगमन योजनाका तीन चरणहरू यस प्रकार रहेका छन् :

घरधुरी तहमा गरिने अनुगमन

७६. व्यक्तिगत घर निर्माणको अवस्थामा परिचालन हुने घुम्ति समूहले प्राविधिक र सामाजिक परिचालकहरू समावेश गर्नेछ । जसले निरन्तर पर्यवेक्षण गरि मुख्य सामाजिक र वातावरणिय आवश्यकताहरू निर्माणका क्रममा पुरा भए नभएको सुनिश्चित गर्नेछ । सचेतना र जानकारी दिने समूह नै अनुगमनको निम्ति परिचालित हुनेछ । सो समूहले प्रत्येक वातावरणिय र सामाजिक दृष्टिले तयार गरिएका स्थलगत भ्रमण प्रतिवेदन DL-PIU लाई पेश गर्नेछ । साथै स्वतन्त्र प्राविधिक टोलीले रकम भुक्तानी प्रमाणिकरण गर्नु अगाडी घुम्ति टोलीबाट वातावरणिय र सामाजिक प्रतिवेदन प्राप्त गर्नेछ । यसमा RPF को प्रगति विवरण पनि समावेश भएको हुनेछ ।

DL-PIU बाट हुने अनुगमन

७७. जिल्ला स्तरको PIU ले मासिक रूपमा बसोबास क्षेत्रको सुरक्षाको लागि अनुगमन गर्नेछ । जिल्लास्तरमा DL-PIU ले प्रत्येक अनुगमन पछि प्रतिवेदन तयार पर्नेछ र जिल्ला विकास समितिको ENRC लाई बुझाउने छ । जिविसलाई प्रतिवेदनको विषयवस्तु बारे जानकारी दिने उद्देश्यले ENRC संग अलग्गै छलफलहरूको आयोजना गर्नेछ । प्रारम्भिक चरणमा हरेक महिना प्रत्येक प पुर्ननिमाण गरीने केन्द्रहरूको DL-PIU ले मासिक अनुगमन गर्नेछ भने परियोजना कार्यान्वयनको प्रगति संगै नमूनाको रूपमा पनि अनुगमन गरिनेछ । त्रैमासिक अनुगमन प्रतिवेदन तयार पार्ने जिम्मेवारी DL-PIU को हुनेछ । जसमा सामाजिक र विषेसज्ञहरूको टोली र समावेश गरिने छ र सो लाई केन्द्रीय स्तरको PIU हरूमा पठाइने छ भने यसको सारांश

विश्वबैंकमा पनि बुझाइने छ । केन्द्रीय PIU र विश्व बैंकले छनोट गरिएका उप-परियोजना/स्थापना क्षेत्रहरूको भ्रमण पनि गर्न सक्नेछ ।

केन्द्रीय स्तरको PIU बाट हुने अनुगमन

७८. RPF को प्रावधान कार्यान्वयन भए नभएको अनुगमन गर्ने जिम्मेवारी मन्त्रालय स्तरको PIU को रहने छ । यसै RPF को आधारमा केन्द्रीय PIU ले दुई चरणको अनुगमन गर्नेछ । भूकम्प प्रभावित जिल्लाहरू जहाँ घरा पुनसंरचना/पुननिर्माण गरिनेछ, त्यहाँ केन्द्रीय PIU ले सामाजिक परामर्शदाता राख्ने छ । जसले अनुगमनको जिम्मेवारी लिनेछन् । केन्द्रीय PIU को थप जिम्मेवारी सामाजिक र वातावरणका मुद्दाहरू हेर्ने पनि हुनेछ भने आवश्यक मार्ग प्रदान गर्ने, नीति निर्माण (यदि आवश्यक भएमा) समूदायहरू बीच द्वन्द्व नरहेको कुरा सुनिश्चित गर्न, साथै परियोजना/कार्यक्रमका राम्रा चलन/प्रक्रियाहरू संग समन्वय गर्ने जिम्मेवारी पनि केन्द्रीय PIU कै रहेको हुन्छ । DL-PIU ले पेश गरेको त्रैमासिक प्रतिवेदनको आधारमा केन्द्रीय PIU ले छनोट भएका बसोबास क्षेत्रको भ्रमण पनि गर्न सक्दछन् र यो मुख्यतय ६ महिनामा एक पटक हुनेछ ।

७९. यसका साथै केन्द्रीय PIU ले भूकम्प प्रभावित घर परिवारलाई पुनस्थापना गर्ने क्षेत्रमा पुनस्थापना/पुनर्वासका मुद्दाहरूको अनुगमन गर्ने जिम्मेवारी पनि लिएको हुन्छ । यसमा तीन चरणको अनुगमन रहेको हुन्छ । RAP कार्यान्वयन पूर्वको अनुगमन जसले भूकम्प प्रभावित लाई पुनर्वास गर्न प्रभावित समूहहरू संग आवश्यक परामर्श लिएको कुराको सुनिश्चितता गर्नेछ र सम्पति तथा भूमिको मूल्य निर्धारणको काम उचित ढङ्गमा भए नभएको प्रक्रिया हेर्नेछ । प्रभावित व्यक्ती वा समूहको पुनर्वास पश्चात क्षतिपूर्ति भए नभएको, पाउनु पर्ने पुनर्वास र पुनस्थापन सहायता पाए नपाएको सुनिश्चित गर्न समय समयमा गरिने अनुगमन र जिविकोपार्जनमा परेको असरको अनुगमन ५ वर्षको अवधि सम्म ६ महिनामा गरिनेछ ।

तेस्रो पक्ष अनुगमन

८०. PMU ले तेस्रो पक्षले परियोजना स्तरको अनुगमन गर्नेछ । PMU ले परियोजनाको वातावरणीय तथा सामाजिक सुरक्षा पक्षको स्वतन्त्र मूल्याङ्कन गर्नका निम्ति राष्ट्रिय स्तरको निकायले स्वतन्त्र अनुगमन टोलिको छनोट गर्नेछ । परियोजना कार्यान्वयनको पहिलो दुई वर्षसम्म प्रत्येक ६ महिनामा तेस्रो पक्ष अनुगमन गरि विस्तृत प्रतिवेदन तयार पारिनेछ । त्यस पछि तेस्रो पक्षीय अनुगमन बार्षिक रुपमा गरिनेछ । तेस्रो पक्षीय अनुगमन प्रतिवेदन विश्व बैंकलाई बुझाने छ ।

१०. क्षमता विकास /अभिवृद्धि

८१. माथि उल्लेख भएका सुरक्षण सम्बन्धी कार्यक्रमहरूको प्रभाकारी कार्यान्वयन गर्न स्थानीय निकायको क्षमता अभिवृद्धी हुन अपरिहार्य हुनेछन् । विद्यमान संस्थागत व्यवस्थासंग स्थानीय सरकार, जिल्लागत निकायहरूलाई सुम्पिएको जिम्मेवारी पूरा गर्न स्थानिय निकायको क्षमता वृद्धि आवश्यकता रहेको हुन्छ । वातावरणिय तथा सामाजिक सुरक्षा अन्तर्गत गरिने क्षमता वृद्धिले चारवटा पक्ष समेट्ने छ ।

८२. पहिलो: PIU ले प्रत्येक तहमा कर्मचारीको आवश्यकता/विशेषज्ञता र थप कर्मचारी आवश्यक परे सोको उद्देश्य निर्धारण गर्नेछ । PIU बाट अन्य सहयोग आवश्यक परेको अवस्थामा आवश्यक कर्मचारी/विशेषज्ञ छनोट गरी आवश्यकताको आधारमा वातावरणीय तथा सामाजिक विशेषज्ञ राख्ने छ । यसका लागि न्यूनतम रूपमा वातावरणीय तथा सामाजिक विशेषज्ञको आवश्यकता पहिचान गरिएको छ । जस अनुसार: (क) केन्द्रीय PIU मा उच्च तहको सामाजिक सुरक्षा विशेषज्ञ (ख) जिल्ला स्तरीय PIU मा सामाजिक सुरक्षा विशेषज्ञ र (ग) घुम्ति वा अस्थायी रूपमा परिचालित हुने समूहसँगको समन्वयमा हुनेछ, र परियोजनाको डिजाइन र योजना निर्माण गर्ने क्रममा सामाजिक पक्षका विषयहरूलाई इन्जिनियरसँग समन्वय गरेर समावेश गरिनेछ । यो कार्य सम्बन्धित सरोकारवालाहरूसँग समन्वय गरी घुम्ति टोली परिचालित हुने हुनेछन् । यसको उद्देश्य राम्रा अभ्यासहरूलाई बढावा दिदै सम्भावित प्रतिकुल प्रभावको न्यूनिकरण गर्नु हुनेछ । काम, कर्तव्य र दायित्व तथा जिम्मेवारी सहितको TOR तयार गर्नेकाम परियोजनाको आवश्यकता, प्राविधिक विशेषज्ञता, कामको क्षेत्र तथा बजेटका आधारमा हुनेछ ।

८३. दोस्रो: विश्व बैंकको सहयोगमा सरकारले कर्मचारीलाई वातावरण र सामाजिक सुरक्षामा तालिमको योजना तथा कार्यान्वयनको मार्गदर्शन र उपाय तथा सामग्री (tools) को विकास गर्नेछ । यसको प्रयोग कार्यान्वयन अवधिमा तालिम तथा अन्य सान्दर्भिक विषयका reference रूपमा प्राविधिक कर्मचारीको निम्ति प्रयोगमा ल्याइने छ ।

८४. तेस्रो: सम्पूर्ण वातावरणिय तथा सामाजिक विषेसज्ञ कर्मचारीहरूका निम्ति परियोजना संग सम्बन्धित तालिम कार्यक्रमको विकास र कार्यान्वयन गरिने छ । यसको कार्यान्वयन आवश्यकताका आधारीत भएर गरिने छ । वातावरणिय र सामाजिक तालिमहरूको उद्देश्य वातावरणीय तथा सामाजिक सुरक्षण विषयहरूमा परियोजनाका कर्मचारीहरु र अन्य PMU कर्मचारी, PIUs, गाविस र नगरपालिकाका कर्मचारी र परियोजनाका लाभान्वितहरूलाई आधारभूत ज्ञान तथा जानकारी प्रदान गरिनेछ । परियोजना कार्यान्वयन अवधिभर वातावरण तथा सामाजिक विषयहरूमा व्यापक छलफल तथा यि विषयहरूको कार्यान्वयन प्रभावकारी रूपमा भएको छ भन्ने कुराको सुनिश्चितता गरीने छ । वातावरणीय तथा सामाजिक संवेदनशीलतालाई मध्यनजर गरी कर्मचारीहरु क्षमता विकास तथा संवेदनशील विषयहरूलाई विषेस महत्वका साथ कार्यान्वयन गरिनेछ ।

८५. विभिन्न तहमा विभिन्न प्रकारको सहायता आवश्यक रहन सक्छ । प्रारम्भिक तहमा लाभान्वित/समूदायहरूलाई सहायता गर्ने संयन्त्र बारे तालिम दिइने र कुनै बाहिरी सहयोग

बिना घर निर्माण गर्न सक्ने क्षमताको पनि विकास गराइने छ । केन्द्रीय स्तरको PIU ले जिल्ला स्तरिय PIU संगको परामर्शमा वातावरण र सामाजिक तालिम तथा सचेतनाको योजनालाई वार्षिक कार्ययोजनाको रूपमा पालना गर्नेछ । उदाहरणका लागि अभिमुखिकरण कार्यक्रम (क) परियोजना कर्मचारी (केन्द्रीय र जिल्ला स्तरका)- केन्द्रीय PIU, PMU, जिल्ला स्तरिय PIU (ख) प्राविधिक सहायता टोली (ग) प्राविधिक सहयोगी/सहयोगी निकाय/साभेदारी संस्था (घ) जिल्ला समन्वय कार्यालय/जिल्ला पुनर्निर्माण केन्द्र (ङ) इलाका/गाविस पुनर्निर्माण केन्द्र (च) घुम्ती टोली (Mobile Tem) र (छ) लाभान्वित घरधुरी ।

११. RPF कार्यान्वयनका लागि आवश्यक बजेट

८६.वातावरणीय तथा सामाजिक सुरक्षण संग सम्बन्धित क्रियाकलापहरु कार्यान्वयन गर्न लाग्ने खर्चसमग्र परियोजना खर्चले समेटेको छ ॥ यसका साथै RAP मा उल्लेख भएका कार्यक्रमहरुलाई एकै ठाउँमागाभने प्रयास गरिने छ , यस माध्यमबाट सरकारी निकायलाई अन्य संस्था, गैर सरकारी संस्था, अन्तर्राष्ट्रिय गैरसरकारी संस्था र स्थानिय समूदायहरुको विद्यमान स्रोतसंग जोड्ने प्रयास गरिनेछ । *यसको विस्तृत व्याख्याको लागि वातावरणिय तथा सामाजिक व्यवस्थापन ढाँचा हेर्नुहोस् ।*

अनूसूचि : १ बसोबास क्षेत्र तहमा सम्भावित वातावरणिय र सामाजिक सुरक्षा मुद्दाको प्रारम्भिक जाँच फाराम र नेपालको कानुन तथा दातृ निकाय विश्व बैंको नितिको उपयुक्तता तय गर्न केन्द्रिय परियोजना कार्यान्वयन एकाई (PIU), जिल्ला स्तरीय कार्यान्वयन इकाइ (DL-PIU)ले यस फारमको प्रत्येक बसोबास क्षेत्रको जाँच गर्न प्रयोग गर्नेछ ।

१.	परियोजना शिर्षक
२.	गविसको नाम
३.	जिल्ला
४.	बसोबास क्षेत्र को नाम वडा नं
५.	योग्य घरको संख्या
६.	क्षेत्रको उचाई (मिटरमा)
७.	सबै भन्दा नजिकको बाटो/राजमार्ग/मुख्यालय
८.	बसोबास क्षेत्र नं./परिचय पत्र नं.
९.	काम थालनी गर्ने प्रस्ताव मिति
१०.	क्षति भएको घरको संख्या
११.	पुनर्निर्माण गरिनु पर्ने घरको संख्या
१२.	क्षतिले भएको फोहोरको परिमाण -प्रकारको आधारमा
१३.	पुनः प्रयोग गर्न सकिने सामानको परिणाम -प्रकारको आधारमा
१४.	फालिनु पर्ने फोहर
१५.	आवश्यक पर्ने निर्माण सामग्रीको परिणाम -काठ, बालुवा, गिट्टी, ढुङ्गा आदि
१६.	फोहर मिसिएको हानीकारक पदार्थ यदि भए -जस्तै स्वास्थ्य चौकीको क्षतिबाट, औषधी, पशु सेवा पसल आदि

क्र.स	विषयहरु	छ	छैन	थहा छैन/कैफियत
१.	प्रस्तावित उप-परियोजनाको न्यूनतम वा शुन्य असर वातावरणमा छ ?			OP 4.01 category C

२.	प्रस्तावित उप-परियोजनाले वातावरणमा पार्ने नकारात्मक प्रभावको क्षेत्र विशेष छ, छैन यदि छ भने कुनैसो को लागि न्यूनिकरण प्रक्रियाहरु पहिचान भइसकेको वा पहिचान गर्न सकिन्छ ?			OP 4.01 category B
३.	प्रस्तावित उप-परियोजनाले वन, सामाजिके स्वास्थ्य तथा गुणस्तरमा नकारात्मक असर पारेको छ वा मानिसको अधिकार र कल्याण तथा तिनको वन संगको निर्भरतामा असर पारेको छ ? प्रस्तावित उप-परियोजनाले प्राकृतिक वन वा जङ्गल वा वनस्पतिको व्यवस्थापन, संरक्षण वा प्रयोगमा परिवर्तन ल्याएको छ ?			OP 4.36
४.	उप-परियोजनाले पुनर्निर्माण, व्यवस्थापन वा संरक्षणलाई समर्थन गर्नेछ ? उप-परियोजना सांस्कृतिक क्षेत्रको नजिक वा सो भित्र पर्छ ? उप-परियोजनाले सांस्कृतिक क्षेत्रमा नकारात्मक असर पार्छ ?			OP 4.11
५.	उप-परियोजनाले संवेदनशील तथा कम संवेदनशील प्राकृतिक बसोबासमा उल्लेख्य परिवर्तन वा ह्रास ल्याउँछ ? उप-परियोजनाले अनैच्छिक भूमि अधिग्रहण वा भईरहेका संरचनामा क्षति गराउँछ ?			OP 4.04
६.	प्रस्तावित उप-परियोजनाले असर पार्ने			OP 4.10

	खालका कुनै आदिवासी/जोखिममा रहेका समूदाय छन ?			
भौतिक पक्ष				
१.	बसोबास क्षेत्र/उप-परियोजना क्षेत्र पहिरो, ढुङ्गा खस्ने, बाढीको जोखिम भएको र हिमपात, हिमपहिरो जस्ता जोखिम युक्त क्षेत्रमा पर्छ ? (नक्सामा देखाए अनुसार)			
२.	बसोबास क्षेत्र पानीको मुहान, खोला, नाला वा अन्य श्रोत नजिक पर्दछ ?			
३.	भौगोलिक अवस्था कस्तो छ ? Flat, ridge, underlating, terracel, उपत्यका, Tar, आदि			
४.	पहिरो, flash fiood, भूकम्पको इतिहास सो क्षेत्र वा वरपर छ ?			
५.	हल गरिदै आएको भूमिको प्रयोग - कृषि, वस्तु चराउन, बन, अन्य रुखपात आदि ।			
६.	उप-परियोजना मुख्य कृषि भूमिमा छ ?			
७.	उप-परियोजनाले पानीको श्रोतको प्रयोग, diversion वा पानी जम्नाले स्थानीय वासिन्दा वा कृषिमा असर पारेको छ ?			
८.	चलिरहेको/बालुवा, ढुङ्गा खानी उप-परियोजना क्षेत्र वरपर रहेको छ ?			
९.	पछि प्रयोगको लागि फोहोर व्यवस्थापनका लागि सम्भावित जग्गा			

	उपलब्ध भए नभएको ?			
१०.	परियोजनाले असर पार्ने राम्रो दृश्य देखिने वा प्राकृतिक सौन्दर्यताको दृष्टिकोणबाट महत्वपूर्ण रहेको कुनै क्षेत्र वरिपरि रहे नरहेको ? (जस्तै : भ्यूव प्वाइन्ट, चुचुरो, पहाड, भरना, गुफा आदि ।)			

११.	उप परियोजनामा तोकिनाले पर्न सक्ने जोखिम (स्वास्थ्य र सुरक्षा, क्षेत्र chiff, ridge आदि) जसले समाधान पहिचान गरिनु पर्नेछ ?			
-----	---	--	--	--

जैविक पक्ष

१.	जैविक विविधता वा अन्य महत्वका जैविकको बसोबास रहेको ? उपपरियोजना कुनै संरक्षण क्षेत्र/राष्ट्रिय निकुञ्ज, वन क्षेत्र, सिमासार क्षेत्र, विविधता भएको क्षेत्र वा त्यस्तै महत्वपूर्ण क्षेत्र वर पर रहेको छ ?			
२.	यदि उपपरियोजना वन नजिक रहेको छ भने कस्तो प्रकारको वन हो राष्ट्रिय, सामूदायिक, भाडामा रहेको धार्मिक आस्था बोकेको आदि ?			
३.	परियोजना क्षेत्रभित्र वा बाहिर कुनै वन्य जन्तु वा चराको बास्थानको लागि परिचित भएको (जस्तै भालु, लङ्गुर, बाँदर, रातो पाण्डा, मृग, रुख जसमा गिद्ध वा चरा बस्छन्, भिर मौरी बस्ने भिर आदि)			
	परियोजना क्षेत्र वन्यजन्तुको बसाई			

	सराई को बाटो वा चराको बसाइसराइको बाटो पछ ?			
	सो क्षेत्रमा कुनै पानीको श्रोत, सिमसार आदि जैविक वासस्थान रहेको छ (माछा वा जल प्रणाली) ? उपपरियोजना क्षेत्रमा वा बाहिर सिमसार क्षेत्र रहे वा नरहेको ?			
४.	उपपरियोजनाले वन्य जन्तु/वनस्पतिको बसोबास र/वा जैविक विविधतामा नकारात्मक असर पुऱ्याउने सम्भावना छ ? (जस्तै प्राकृतिक, परिमार्जित)			
५.	परियोजनाले भूमि र श्रोतको प्रयोगले बासस्थान, जैविक विविधता वा जिविकोपार्जनमा नकारात्मक असर पुऱ्याउने सम्भावना छ ?			
६.	संवेदनशील तथा महत्वपूर्ण वनस्पती र वन्य जन्तुले प्रजनन, गुड बनाउन, आराम गर्न वा बसाइसराई गर्न प्रयोग गर्ने कुनै क्षेत्र रहेका छन् ?			
७.	परियोजनाका कार्यक्रमले लोपन्मुख जातिका वास्थान वा वन्यजन्तु वा तिनको बासस्थानलाई जोखिममा पार्नेछ ?			
८.	उपपरियोजनाको कार्यान्वयनले विरुवाको नाश हुने, वन फडानी हुने वा वन विकासमा असर पुऱ्याउछ ?			
९.	एपपरियोजना क्षेत्र वरपर वा सो क्षेत्र भित्र कुनै लँए वा ओषधी जन्य वनस्पति भए नभएको ?			
सामाजिक-आर्थिक तथा सांस्कृतिक पक्ष				
१.	उपपरियोजना क्षेत्र जनसंख्या धेरै भएको ठाउँमा पछ ?			

२.	अधिकतम घरधुरीमा कति सदस्यको परिवार छ ?			
३.	कति घरपरिवार कुनै पनि जग्गा/घर अन्य कुनै पनि प्रकारको बसोबास/सुकुम्बासी छन ?			
४.	ऐतिहासिक/पुरातात्विक क्षेत्र वा सांस्कृतिक महत्व बोकेको क्षेत्र उपपरियोजना क्षेत्र वरपर छ ?			
५.	सो क्षेत्रमा जोखिममा रहेका/आदिवासी/जनजाती जनसंख्या रहे नरहेको ?			
६.	उपपरियोजना क्षेत्र सांस्कृतिक, धार्मिक महत्वका वस्तु जस्तै पहाड, खोच, गुफा वा रुख नजिक रहेको नरहेको ?			
७.	प्रभावित समुदाय भित्र कस्तो प्रकारको घरधुरी र जिविकोपार्जन सहायताका कार्यक्रमहरु हुने गरेका छन् ?			
८.	घर निर्माणको चलिआएको चलन प्रभावित व्यक्तिहरुको कस्तो छ र सो निर्माणको लागि के कस्तो सामग्री प्रयोग गरिने गरिएको थियो ?			
९.	प्रभावित क्षेत्रमा परियोजनाले कसैलाई विस्थापित पार्नेछ वा छैन ?			
१०.	जोखिममा परेका व्यक्तिहरु को हुन, एचआईभी तथा एड्स आदिमा ?			
११.	खाने पानी र व्यक्तिगत सरसफाईको उपलब्धता के छ ?			
१२.	सामाजिक/भौतिक सुविधानको हाल प्रावधान के कस्तो छ (स्वास्थ्य चौकी, उप स्वास्थ्य चौकी, स्कुल, संचार, सडक आदि)			
१३.	परियोजना क्षेत्रमा कुनै			

	बाटो/राजमार्ग छ जसले परियोजना कार्यान्वयनको क्रममा वातावरणमा वा अन्य समस्या ल्याउने सम्भावना छ ?			
१४.	कुनै खुल्ला क्षेत्र, उद्योग, मनोरञ्जनको क्षेत्र परियोजना क्षेत्र वरपर छ जुन परियोजनाले असर पर्न सक्छ ?			
१५.	महिला घरमूलि भएको परिवार सो बसोबास क्षेत्रमा रहेका छन् (परिवारको संख्या) ?			
१६.	स्थानीय श्रोतको प्रयोगको द्वन्द्व छ वा छैन ?			
१७.	हाल चलिरहेको वा योजना भएका बसोबास/गाविस वा उपपरियोजना क्षेत्रका कार्यक्रम/गतिविधीहरु जुन समन्वय गरी building better का निम्ति प्रयोग गर्न सकियोस ? (जस्तै : गोबार ग्यास, धुवा रहित चुलो, सरसफाई, लघु जल विद्युत, पहिरो रोक्ने, सामूदायिक वन कृषि, मल उत्पादन, बाढी बचाव कार्यक्रम आदि)		अनुसूचीको रूपमा यसको सूची प्रदान गर्नुहोला	
१८.	'No Go' वा Do not Disturb क्षेत्रहरुको सो को जोखिम, संरक्षण, श्रोत, सांस्कृतिक महत्वको आधारमा पहिचान गर्ने		सूची र नक्सा उपलब्ध गराउने ।	
१९.	उपपरियोजना/बसोबास क्षेत्रहरुका निम्ति न्यूनतम आवश्यकता परिमार्जन गर्ने ।		सुभावा	
२०.	Building better वा synergy का निम्ति सहकार्य/समन्वयन गर्नका निम्ति			पहिचान गर्ने र सूची

कार्यक्रमहरु पहिचान गर्ने ।			तयार पार्ने ।
-----------------------------	--	--	---------------

Screening Conclusions

- (i) मुख्य वातावरणीय विषयहरु
- (ii) आवश्यक अनुमतिहरु
- (iii) मुख्य सामाजिक मुद्दा/विषयहरु
- (iv) भूमि अधिग्रहण र अनौपचारिक पुनर्वास (स्थायी वा अस्थायी) यदि कुनै भएमा :
- (v) आवश्यक अन्य जाँच/परिक्षण र अर्को चरण
 - विशेष अनुसन्धानको आवश्यकता
 - ESMP को तयारी (ESMP ले सम्बोधन गर्नुपर्ने मुख्य विषयहरु)
 - IPDP/VCDP को आवश्यकता
 - IEE वा EIA को आवश्यकता
 - अरु कुनै आवश्यकता/ विषय आदि भएमा

पूर्ण भएका जाँच/परिक्षणका साधन र समिक्षा गर्नेको विवरण :

जिल्ला स्तर- PIU वातावरण विशेषज्ञले सहि गर्नु पर्ने

नाम :.....

पद र मिति :.....

जिल्ला स्तर PIU सामाजिक विज्ञद्वारा सहि गरिएको

नाम :.....

पद र मिति :.....

जिल्ला स्तर POU परियोजना व्यवस्थापले सहि गर्नुपर्ने,

नाम :.....

पद र मिति :.....

जिविसलाई प्रस्तुति/ संरक्षेपमा बुझाउने - यि बिषयमा ENRC

जिविस ENRC बाट दिइने सुझाव, समालोचना तथा प्रक्रिया हरु : (विवरण यसै साथ
संलग्न गर्नुहोला/माइनुट)

जिविस द्वारा पास भएको जाँच- ENRC मा : (पास गर्ने सिलसिलामा कुनै
सर्त र/वा सुझाव भएमा ।)

यस फारमको एक प्रतिलिपी र अन्य आवश्यक कागजात जिल्ला स्तरीय PIU मा राखिने छ ।
एक प्रति प्रतिलिपी जिविस- ENRC मा राखिन्छ । संक्षिप्त विवरण केन्द्रिय PIU मा र आवश्यक
परेमा PIU साथै विश्व बैंकमा राखिने छ ।

अनुसूचि : २ भूमिदान परिक्षण तथा तथ्याङ्कको लागि नमूना फाराम

(क) सो क्षेत्रको नक्सा

(ख) भूमि धनि वा प्रयोगको अधिकार प्रमाण सहितको कागजात (नोटरी गरिएको वा समिक्षाको भनाई सहितको)

(ग) आर्जन गरिएको भूमि/सम्पत्ति

प्लान नं.	क्षेत्र स्थानिय एकाइ	क्षेत्र वर्ग फिट बराबर	भूमिमा भएको सम्पत्तिको विवरण केहि भएमा	संग्रहको मिति - वर्ष, महिना दिन)	पहिलेको जग्गा धनि - तल दिइएको मध्ये एक छान्नुहोस्: व्यक्ति/सरकार/सार्वजनिक	जग्गा धनीको नाम	पहिलेको प्रयोग -तल दिइएको मध्ये एक छान्नुहोस् र खाली जग्गा, कृषि योग्य, सुकुम्बासी अन्य भए खुलाउनुहोस् ।

अनुसूचि ३ : नेपाल सरकार र विश्व बैंकको जग्गा अधिग्रहण सम्बन्धी नीति तथा कार्यक्रमको तुलना कमि कमजोरी र सुझाव

असरको प्रकार	Entitlement Unit	नेपाल सरकारको नीति	विश्व बैंकका कार्यक्रम	सुझावहरु
क. भूमि				
व्यक्तिगत जग्गाको क्षति	परिवारहरु, घरधुरी	रकम क्षतिपूर्ति दर क्षतिपूर्ति Fixing समिति	क्षतिपूर्ति पूर्ण पुनस्थापन मूल्यको हिसाबमा	जग्गा अधिग्रहण ऐन अनुसारको बराबरको रकम क्षतिपूर्ति र जग्गा

		<p>(CFC) ले निर्धारण गर्ने जसमा</p> <p>(१) प्रमुख जिल्ला अधिकारी</p> <p>(२) Revenue Board and Administrator र</p> <p>(३) जिविस प्रतिनिधि</p>	<p>हुनेछ । कृषिजन्य जमिन पूर्व परियोजना भएको अवस्थामा सो जमिनको उत्पादनको बजार भाउ बराबरको वा सो को वरिपरि गरिनेछ । शहरी जग्गा/भूमिको लागि क्षेत्र र प्रयोगको आधारमा सो क्षेत्र वरपरको दरको हिसाबमा बजार मान अनुसार दिइनेछ । अथवा सोही उत्पादन भएको जग्गा संग साटिने छ ।</p>	<p>अधिग्रहण ऐनको आधारमा रकम क्षतिपूर्तिको रुपमा पुनस्थापना/पुर्नवास भत्ता र सो क्षेत्र वरपरको क्षेत्रमा चलनचल्तीको मूल्य दिई पूर्ण पुनस्थापना गरिनेछ । जसमा भूमि किन बेच गर्दा लागेको खर्च पनि पर्नेछ ।</p> <p>भूमिहिन बन्न पुगेको परिवारहरुले भूमि ऐनको प्रावधानमा उल्लेख भए अनुसार जग्गा प्राप्त गर्ने छन् ।</p>
कसैको नाममा नभएको जग्गाको क्षति भएमा	कसैको नाममा नभएको जग्गा (सुकुम्बासी र जग्गा मिचेर बसोबासहरु)		<p>ओगटिएको जग्गामा बसोबास गर्दै आएकाहरुको जीविकोपार्जन र जिवनस्तर पुनर्वास भन्दा पहिलेको जस्तो अवस्थामा ल्याउन पुनर्वास सहायता बापतको क्षतिपूर्ति</p>	<p>जोखिममा रहेकाहरुका लागि स्थानान्तरण हुनु अगाडिको जीवनस्तर सम्म पुऱ्याउन पुर्नवास सहायता ।</p> <p>जोखिममा रहेका समूह जातिहरुमा मात्र सिमित नराखि तराई र पहाडी जिल्लाहरु नेपाल सरकारले विभिन्न समूहमा राखेका महिलाले चलाएका घर परिवार,</p>

				<p>गरिवीको रेखा मुनि रहेका, अपाङ्ग, अशक्त र भूमिहिन/कमैया परिवारहरु पर्नेछन् ।</p> <p>सार्वजनिक जग्गा मिचेर बसेकाहरुलाई क्षतिपूर्तिको प्रावधान हुने छैन । जोखिममा रहेका मिचेर बसेका, आर्थिक क्षति भएकाहरुलाई भने जोखिममा रहेका समूहको मापदण्ड criteria को आधारमा सहायता दिइने छ ।</p>
ख. घर/संरचनाहरु				
	परिवारहरु, घरधुरी संरचनाको धनी	क्षतिपूर्ति Fixing समिति द्वारा रकम क्षतिपूर्ति तोक्ने र जग्गा अधिग्रहण ऐन तथा भूमि संग्रह नियमावलीको आधारमा हुनेछ ।	क्षतिपूर्ति प्रदान गर्दा पूर्ण मूल्यको आधारमा गरिनेछ । घर तथा अन्य संरचनाको हकमा समय र ज्यालाको बजार मूल्यको आधारमा पुनस्थापन संरचना सोहि गुणस्तर वा प्रमाणित संरचना भन्दा राम्रो बनाउने ।	जग्गा अधिग्रहण ऐनको आधारमा रकम क्षतिपूर्ति गरिने । क्षतिपूर्तिले पुनस्थापनको भरपाई गर्ने सो बराबरको रकम पुनस्थापना सहायताको रुपमा दिइने छ ।
ग. आर्थिक सम्पति				

प्रभावित घरपरिवारको आयको क्षति	परिवार, घरधुरी		पुनस्थापना रकम बराबरको पूर्ण क्षतिपूर्ति	पुनस्थापना मूल्यको क्षतिपूर्ति प्रदान गरिने । मौसमी खेती, रुख विरुवाको वार्षिक उत्पादन दरलाई नयाँ स्रोतको सुरु हुने वर्षले गणना गरी क्षतिपूर्ति प्रदान गर्ने । भएको खेतीको क्षतिपूर्ति रकममा गरिने ।
घ. आय				
स्थानीय घरधुरी	प्रभावित व्यक्ति, परिवार, घरधुरी		प्रभावित व्यक्ति/समूदायको जीवनस्तर, आय, क्षमता र उत्पादन स्तरमा बृद्धि गर्न सहायता गर्ने वा सो को पुनस्थापना गर्ने ।	क्षति भएको, गुमाएको जीविको पार्जन पुनस्थापनामा सहयोग/सहायता ।
स्थानीय समूदाय	प्रभावित समूदाय/परिवार		प्रभावित समूदायहरूको श्रोतलाई पुननिर्माण वा पुनविकास गर्ने संयन्त्र	समूदायका संस्कृति र धार्मिक संरचनाहरूको पुननिर्माण वा पुनविकासका लागि क्षतिपूर्ति

अनुसूचि ४: Entitlement Matrix

क्षतिको प्रकार	Entitlement इकाइ	Entitlement को विवरण/क्षतिपूर्तिको	कार्यान्वयनका मुद्दा/प्रक्रियाहरू
----------------	------------------	------------------------------------	-----------------------------------

		नीति	
१. कृषि, बसाई, व्यापार, खुला मैदान र वन भएको जग्गा			
१.१. कुनै पनि समयमा व्यक्तिगत जग्गा गुमाउनु	Titleholder Encroacher / सार्वजनिक जग्गामा सुकुम्बासी	<p>पुनस्थापना दरमा पूर्ण क्षतिपूर्ति वा बराबर क्षेत्र र उत्पादन हुने स्वीकार्य जग्गा प्रदान गर्नु ।</p> <p>अन्य कतै जग्गा उपलब्ध नभएमा रकममा पूर्ण क्षतिपूर्ति बजार भएमा प्रदान गरिने छ । जुन अन्य भन्दा बढी पनि हुने गर्दछ ।</p> <p>जोखिममा रहेका समूहको सन्दर्भमा भूमिको सट्टा भूमि सुकुम्बासी/जग्गा मिचेर बस्नेका लागि प्राथमिकता राखिनु पर्दछ । यसमा सरकारी जग्गा वा ऐलानी जग्गाको प्रावधान गरिनु पर्दछ । सुकुम्बासी वा जग्गा मिचेर बसोबास गर्दै आएकाले प्रभावित जग्गामा कम्तिमा तीन वर्ष खेती गरेको हुनुपर्दछ । यद्यपी गैर कानुनी रूपमा जग्गा ओघटेर तोकिएको मिति पछि बसोबासहरु क्षतिपूर्तिको लागि योग्य</p>	<p>प्रभावित गाविसमा उपलब्ध भएको ऐलानी जग्गाको सूची आवश्यक हुनेछ ।</p> <p>प्रभावित व्यक्ति र क्षति भएको जग्गाको क्षेत्रको सूची आवश्यक हुनेछ ।</p> <p>संग्रह गर्नु भन्दा ३५ दिन अगाडी जग्गा खाली गराउने सूचना निकालिने छ ।</p> <p>प्रभावितले जग्गाको लागि रकम क्षतिपूर्ति भएको खण्डमा रकम दिएको १ वर्ष भित्र जग्गा खरिद गरेमा सो को लागि आवश्यक दर्ता खर्च कर परियोजनाले नै बेहोर्नेछ ।</p> <p>जग्गा धनिको प्राथमिकताको आधारमा मुद्दा अनुसारको क्षतिपूर्ति रकम वा चेक द्वारा भुक्तानी गरिनेछ ।</p>

		हुने छैनन् । पुनर्वास सहायताले पुनस्थापना हुनु पूर्वको जिविकोपार्जन र जीवन स्तरको पुनस्थापना - जग्गा अन्य सम्पत्ति वा रोजगारी)को क्षतिपूर्ति गराइनु पर्छ । कृषियोग्य जमिनको सन्दर्भमा एक वर्षको उत्पादन बराबरको कृषि अवरोध भत्ता स्वरूप AP लाई प्रदान गरिनेछ ।	क्षतिपूर्ति स्वच्छ होस् भन्नका लागि सम्पत्ति संग्रह गर्नुभन्दा एक वर्ष अगाडि मात्र दर तोकिने छ ।
१.२. Tenancy जमिनको क्षति भएमा	जग्गा धनी र Tenant बीच लिखित सम्झौता गरि (यसको कार्यान्वयन गर्न अर्को बाँकि रहेको र २०५८ को भूमि सुधार ऐन अनुसार प्रक्रियामा ल्याइने छ) भाडावाल र भाडामा दिने बीच ।	जग्गा धनी र Tenant दुबैलाई ५० प्रतिशत भूमि क्षतिपूर्ति रकम प्रदान गरिनेछ । (भूमि सुधार ऐन ०८५ अनुसार) दर्ता नभएका Tenant /भाडावालहरु भूमि क्षतिपूर्तिको लागि योग्य हुने हैनन् यद्यपी क्षति भएको उत्पादन/खाद्यान्नको क्षतिपूर्ति भने दिइने छ ।	भाडावाल/जग्गा धनिको बाँडफाँडको सम्झौता भएको अवस्थामा सम्झौताको आधारमा क्षतिपूर्ति बाँडफाँड गरिने छ ।
१.३. गुठीको जग्गा क्षति	तोकिएको व्यक्ति/ Tenant लाई गुठी संस्था ऐन २०३३ बमोजिम	गुठी संस्था ऐन २०३३ बमोजिम	
१.४. नीजि जग्गाको	जग्गा धनी Tenant र जग्गा	अस्थायी क्षति भएको अवस्थामा खाद्यान्न	प्रभावित पक्षले अस्थायी पेशा संग

अस्थायी क्षति	धनी (दुवै जना जग्गाको ५० प्रतिशत जग्गा धनी हुने भएकोले नीजि जग्गा धनीको रूपमा व्यवहार गरिने)	उत्पादन र अन्य सम्पतिको क्षतिपूर्ति । सम्पतिमा भएको क्षति र अवरोध भएमा क्षतिपूर्ति प्रदान गर्ने वा भूमिको अस्थायी संग्रह गर्नका निम्ति भाडाका लागि सम्झौताको लागि Contractor अस्थायी संग्रहले जग्गा धनि प्रभावित भएमा परियोजना र सम्झौतालाई अस्थायी समयको लागि क्षतिपूर्ति प्रदान गरिने छ ।	सम्झौता गरी तल उल्लेखित गरिएका कुरा उल्लेख गर्नेछ । ओघटीएको समय उत्पादन क्षतिको हिसाबको लागि Terms and conditions क्षतिपूर्ति भुक्तानी र जग्गा संरक्षण तथा पुनस्थापना संयन्त्रहरु । जग्गा धनीलाई अस्थायी संग्रहको अन्तिममा फिर्ता गरिने ।
२. कृषिबाली र रुख विरुवाहरु			
२.१. रुख र अन्य मौसमि कृषि बालिहरुको क्षति	जग्गा दर्ता भएका जग्गाधनी/उत्पादनकर्ताहरु संग सम्झौता/सामाजिक जग्गामा भूमिहिन सुकुम्बासी/सार्वजनिक जग्गा मिच्नेहरुलाई	१. बाली काट्नलाई पूर्व सूचना २. बाली काट्न सम्भव नभएको अवस्थामा भएको बाली बराबरको रकम क्षतिपूर्ति प्रदान गर्ने ३. छोटो समयमा उत्पादन हुने बालीका लागि एक वर्षको उत्पादन रकम बराबर क्षतिपूर्ति प्रदान गरिन्छ । धेरै वर्ष देखि रहेका विरुवाहरुको क्षतिपूर्ति (रुख विरुवा र विरुवाको सूची : जग्गाधनीको सूची, बेमौसमी बालीहरु र उत्पादन क्षेत्रको सूची बनाउनु पर्छ । बाली काट्ने सुचना AP ले तीनदेखि ६ महिना पहिले नै दिइनेछ । सूचना प्रकाशन गरिएको मिति पछि लगाइएको बालीको क्षतिपूर्ति दिइने छैन ।

		जस्तै फलफूल र काठ दाउराको लागि प्रयोग हुने) अन्य लामो समय रहने बालीहरुको अवस्थामा ५ वर्ष सम्मको सो बराबरको उत्पादन खर्च प्रदान गर्ने ।	काम अवधी भने बाली लगाउने वा लगाएको समय नपारी, बालीको नाश नहुने गरी गरिनु पर्दछ । बाली/रुख/बाँसको बजार मुल्य भने CFCS ले जिल्ला कृषि तथा वन कार्यालयसंग समन्वय गरी निर्धारण गर्नेछ । मोही र जग्गा धनी बीच बाली बाँडफाँड गर्ने सम्झौता भएको अवस्थामा क्षतिपूर्ति सम्झौता बमोजिम बाँडफाँड गरिनुपर्ने छ । सामानको क्षतिपूर्ति नघटाइ गरिनेछ ।
२.२. बेमौसमी बाली क्षति			
३. घरहरु, संरचनाहरु र अन्य आधारभूत सुविधाहरु			
३.१. आफ्नो घर तथा अन्य सम्पतिको क्षति	जग्गा नाममा भएका जग्गाधनी वा सम्पति/मोहि/भाडावाला (आफ्नै बासको व्यवस्था भएकाहरु) भूमिहिन सुकुम्बासी/सार्वजनिक जग्गा	पूर्ण वा आंशिक क्षति भएका घर र अन्य संरचनाको पूर्ण पुनर्स्थापना मूल्यमा समान र ज्याला सहित गरी घर/संरचनाको	घर तथा संरचनाको पुनर्स्थापना मुल्य बजार नाउदो आधारमा ऋम्ब ले स्थानिय विशेषज्ञहरु संग को परामर्श पछि

	मिचेर बसेकाहरु	<p>प्रकारहेरी क्षतिपूर्ति यसमा मूल्य घटाइने छैन ।</p> <p>प्रत्येक स्थानान्तरण गरिएको घरधुरी घर स्थानान्तरण भुक्तानीको लागि योग्य हुनेछ । जुन घरधुरी आय वा न्यूनतम ज्यालाको दरमा आधारित हुनेछ ।</p>	<p>तोक्ने छ र क्षतिपूर्तिको रकम भने LCF/AP का प्रतिनिधिहरुको सहभागितामा निर्धारण गरिनेछ ।</p> <p>औपचारिक पुनर्वास योजना एकै बसोबास क्षेत्रका १० घर परिवार पुनस्थापित हुनु परेको र सामूहिक पुनस्थापनाको अवस्थामा गरिनेछ ।</p>
३.२. व्यवसायिक संरचनाको क्षति		<p>प्रत्येक घरधुरीले यातायात भत्ता चलन चल्तीको दरमा पाउने छ ।</p> <p>यद्यपी घर र व्यवसायिक संरचना बाहेकको अन्य संरचनाको क्षति भएको अवस्थामा पुनस्थापना/स्थानान्तरण भत्ता उपलब्ध हुने छैन ।</p> <p>अत्यन्त जोखिमा रहेको घरधुरीका लागि पुनर्स्थापना सहायता प्रदान गरि जीविको पार्जनमा सहयोग</p>	<p>अन्य संरचनाहरु जस्तै : शौचालय, गोठ, पर्खाल, भित्ता, पानी मिल/घट्टा, वर्कसप आदि ।</p> <p>क्षतिपूर्ति रकमबाट अन्य सामान खर्च नघटाई प्रदान गरिने ।</p>
३.३. भाडामा बस्नेको	भाडावाल/भाडामा बस्ने	व्यवस्था प्रभावित	जग्गा आफ्नो नाममा

<p>वास्थान क्षति</p>		<p>भएका प्रत्येक पुनस्थापित घरधुरीहरुलाई एकै पटकमा ठूलो रकम प्रदान गरिने छ । व्यवसायको प्रकृति र क्षतिको प्रकारको मूल्याङ्कन गरि न्यूनतम एक महिनाको आय बराबर अवस्था हेरी प्रदान गरिनेछ । प्रतिदिनको ज्याला दरको हिसाब गरी क्षतिपूर्ति व्यवसाय क्षति भएको अवस्थामा लागु हुनेछ ।</p> <p>व्यवसायिक काम थाल्नकालागि एकपटकमा 'onetime cost assistance' स्वरुप पुनर्स्थापना भत्ता बापत एक महिनाको भाडा दिइनेछ ।</p> <p>अस्थायी प्रयोगमा ल्याइएका व्यवसायमा जग्गामा रहेको संरचनाको क्षति भएमा रकम क्षतिपूर्ति गरिनेछ ।</p>	<p>नभएका सुकुम्बासी, जग्गा मिचेर बसेकाहरु गैरकानुनी रुपमा सार्वजनिक जग्गा मिचेर बसेको अवस्थामा त्यस्ता प्रभावित क्षतिपूर्तिको लागि योग्य हुने छैनन् ।</p> <p>जोखिममा रहेका जग्गा मिचेर बस्नेहरुको आर्थिक क्षतिलाई जोखिम वर्ग भित्रको सहायतामा राख्न सकिनेछ र सो को दर CDC ले तोक्ने छ ।</p> <p>भाडामा बस्नेहरु वा भाडामा जग्गा लिएकाहरु कुनै पनि संरचनाको क्षतिपूर्तिको लागि योग्य हुने छैनन् । यद्यपी यदी सो संरचना भाडामा लिनेले बनाएको भए भाडावको सम्झौता बमोजिम क्षतिपूर्ति प्रदान गर्नेछ ।</p>
<p>३.४. अन्य आधारभूत घरधुरीका सुविधाहरु</p>	<p>जग्गाधनी भाडावाल/भाडामा बस्ने, भूमिहिन</p>	<p>१. यदि पुनर्वास/पुनस्थापना</p>	<p>सम्बन्धित निकायले यस्ता सुविधा नयाँ</p>

	सुकुम्बासी/सार्वजनिक जग्गा मिचेर वसेकाहरु	पछि बिजुली टेलिफोन लाइन, टिभी, केबल, खाने पानी, लगायत अन्य संरचनाको स्थापना गर्न लाग्ने प्रारम्भिक खर्च भुक्तानी/प्रदानन गर्ने ।	ठाउँमा अनुरोध वा सो राख्ने अधिकार दिने छ ।
४. सामूदायिक र संस्कृतिक सम्पति/सुविधाहरु			
४.१ सामूदायिक भवन/संरचना, सांस्कृतिक सम्पदाको क्षति	स्थानीय समूदाय/उपभोक्ता समूह	<p>प्रभावित सामूदायिक तथा संस्कृतिक सम्पदाको पुनर्स्थापन गर्न आर्थिक क्षतिपूर्ति</p> <p>प्रभावित सामूदायिक भवन र संरचनाको पुनर्निर्माण गरी न्यूनतम पहिलाको अवस्थामा निर्माण गर्ने वा प्रभावित समूदाय र सम्बन्धित निकाय संग परामर्श गरी पहिचान गरिएको क्षेत्रको पुनर्स्थापनन गर्ने ।</p> <p>आवश्यकता अनुसार परियोजनाको पुनर्स्थापना कार्य थालनी गरिने वा समूदाय संगको परामर्श पछि निर्धारण गरिने ।</p>	सामूदायिक श्रोत/सम्पदा/सुविधा यि हुन : स्कुल, मन्दिर/गुम्बा, धार्मिक महत्व बोकेका रुख, चिहान, घाट, चौतारो, सामूदायिक सदन आदि जुन स्थानीय समूदाय/सामूदायिक स्थाले बनाएका हुन् ।
४.२. भूमिको क्षति	स्थानीय सामूदायिक उपभोक्ता समूह	१. सामूदायिक श्रोतहरुको पहुँचको पुनर्स्थापना	जिल्ला स्थित भूमि राजश्व कार्यालय र सम्बन्धित

			गाविस/नगरपालिका लाई नजिकको पुनर्स्थापना गर्ने जग्गा पहिचान गर्न अनुरोध गरिनेछ ।
४.३. सामूदायिक वन र अन्य प्राकृतिक श्रोतको निर्माण कार्यले भएको क्षति	वन उपभोक्ता समूह/अन्य सम्बन्धित समूह	जङ्गल फडानीले निम्त्याउने पहिरो रोक्न आवश्यक न्यूनिकरण संयन्त्रको खोजी कार्यको थालनी गरिनुपर्ने र उपयुक्त Bio-engineering को काम तथा वृक्षारोपणद्वारा सो पाखा/भिर लाई जोगाउन पहल गरिनु पर्ने । बाटो निर्माणले भएको सामूदायिक वनको जग्गाको क्षतिलाई पुनर्स्थापना वन विभागको नियम अनुसार गरिनु पर्ने ।	क्षति भएको वनस्पति तथा रुखको मूल्याङ्कन गरी सूची तयार पारिनु पर्ने । प्रभावित रुखको उमेर, प्रकार र त्यसको उत्पादनको हिसाब गरी वन कार्यालय वन उपभोक्ता समितिसंगको परामर्शमा क्षतिपूर्ति प्रदान गरिनु पर्ने ।
		प्रभावित सामूदायिक वन क्षेत्रबाट आवश्यक श्रोत निकाल/कटान पूर्व सूचना दिइने । वन उपभोक्ता समितिलाई रुखको क्षतिपूर्ति ।	क्षति न्यूनिकरण गर्नका निम्ति वन विभागलाई आवश्यक कदम चाल्न अनुरोध गरिने ।
५. स्थानान्तरण भत्ता			

<p>५.१. घरधुरीको स्थानान्तरण</p>	<p>जग्गाधनी/भाडावाल/भूमिहिन सुकुम्बासी/सार्वजनिक जग्गा मिचेर बसेकाहरु</p>	<p>१.स्थानान्तरण हुने प्रत्येक घर स्थानान्तरण भत्ता पाउन योग्य हुनेछ । २.प्रत्येक स्थानान्तरण भएको घरधनी, भाडावाल भाडा भत्ताको लागि योग्य हुनेछ । ३.आंशिक क्षति भई आंशिक संरचना क्षति हुने प्रभावितहरुका लागि सो को मर्मत वा मर्मत स्वरूप भत्ता प्रदान गरिनेछ । तर स्थानान्तरण भत्ता भने प्रदान गरिने छैन ।</p>	<p>प्रत्येक स्थानान्तरण भएको घरधुरीले displacement allowance अथवा स्थानान्तरण भत्ता पाउने छ । जुन गरिबको रेखामा रहेकाको तलब दुई महिना बराबर हुनेछ । स्थानान्तरण गरिनु भन्दा पहिले नै भत्ता प्रदान गरिनेछ । आंशिक क्षति पुनस्थापना गरिनु पर्ने समय र ज्याला</p>
<p>५.२ व्यवसायिक उध्यमको स्थानान्तरण</p>		<p>४. व्यवसायिक स्थानान्तरण भत्ता प्रत्येक घरधुरी जसको व्यवसाय क्षति भएको छ तिनलाई प्रदान गरिने छ ।</p>	<p>दरको हिसाबले प्रदान गरिनेछ । बाली क्षति/अवरोध भत्ता ०.२५ हेक्टर वा त्यो भन्दा थोरै जग्गा हुने जसको १०</p>
<p>५.३. यातायात भत्ता</p>		<p>५. प्रत्येक घरधुरीलाई आफ्ना सामान सार्नका निम्ति यातायात भत्ता प्रदान गरिने छ ।</p>	<p>प्रतिशत भन्दा बढी क्षति भएको छ सो लाई प्रदान गरिने छ ।</p>
<p>५.४. बाली क्षति भएमा</p>		<p>६. घरधुरीको बाली उत्पादनको क्षति भएमा बाली क्षति/अवरोध भत्ता</p>	<p>०.२५ हेक्टर वा सो भन्दा बढी जग्गा हुने र २५ प्रतिशत भन्दा बढीको क्षति हुनेलाई LCFS संगको</p>

			सहभागिता मूल्याङ्कनले उत्पादनमा निकै प्रभाव परेका घरहरुलाई बालि क्षति/अवरोध भत्ता एक मौसमको उत्पादन बराबर जग्गाको क्षति हेरी प्रदान गरिने छ र जिल्ला वा गाविसले प्रकाशन गरेको उत्पादन संख्यामा जमिनको प्रकार र सो वर्षका लागि बजार भाउको आधारमा हुनेछ ।
६. सामूहिक क्षतिहरु, जोखिम तथा पुनर्स्थापनका साधनहरु			
६.१.परियोजनाको कारणले अप्रत्यक्षमा आयको क्षति -भरिया वा अन्य मजदुरको रोजगारी	बाटो वरपरका मानिसहरुलाई परियोजनाले निकै असर पार्न सक्छ । यद्यपी उनीहरुले आफ्नो सम्पति गुमाउनु नपरे पनि । निर्माण क्षेत्र वरपर बस्ने महिला समूदायहरु	१. पुनर्स्थापना सहायता जस्तै पारियोजना बारे जानकारी आदान प्रदान, क्षतिपूर्तिको विल्य र जोखिमहरु २. सम्भव भए सम्म परियोजना निर्माण रोजगारीका अवसरमा इच्छानुसार पहुँच । ३. वर्तमान आर्थिक गतिविधीहरुको मूल्याङ्कन र	सम्भासिवत असरको क्लृप्त संगको सूचि LCF र सरोकारवा निकायसंगको परामर्शमा सूचि तयार पार्ने जसमा यि उल्लेख/समावेश भएका हुन्छन् : भरियाहरु र अन्य यातायात प्रयोग नगर्नेहरुलाई प्रदान गरिने जतको हिसाबले

		<p>गतिविधि/कार्यक्रमहरु सुधार्ने कार्य साथै वैकल्पिक आय आर्जनका अवसरहरु ।</p> <p>४. मनोविमर्श/सूचना आदान प्रदान/सिप मूलक/विकास तालिम र अन्य सम्भव सहायता सेवाहरु</p> <p>५. शिप नभएका मजदुरका लागि रोजगारीको अवसर जसमा ३३ प्रतिशत महिला सहभागिता अनिवार्य हुनेछ ।</p>	<p>पेशागत काम गर्ने मानिसहरु । बुढापाका मानिस घरमुली भएको र अपाङ्ग सदस्य परिवारमा भएको । महिला घमूली भएको ।</p> <p>गरिब जग्गा बिहिन घरधुरी र सुकुम्बासीहरु । कामको सम्झौताहरुमा स्थानीय माहिलालाई रोजगारी कोटा प्रदान गरी जोखिममा रहेका समूदायहरुलाई समावेश गनिरे ।</p>
<p>६.२. परियोजनाको कारणले प्रत्येक्षरूपमा सम्पत्तिको क्षति र परियोजनाले भएको अप्रत्यक्ष क्षति</p>	<p>प्रत्यक्ष असर परेका घरधुरी/ जोखिममा परेको घरधुरीहरु १६ वर्ष उमेर भन्दा बढीका हरेकका परिवार सदस्यहरु</p>	<p>१. परियोजनाको असर क्षतिपूर्तिका विकल्प र जोखिम र पुनस्थापनाको विकल्पका बारेमा जानकारी आदान प्रदान ।</p> <p>२. बचत तथा रकम व्यवस्थापनका निम्ति प्राविधिक सहायता ।</p> <p>३. बाटो निर्माण रोजगारी अवसरहरुका लागि सम्भव भएसम्म पहुँच ।</p>	<p>AP लक्षित पुनस्थापनाका साधनहरु नकारात्मक असर पारेका परियोजना क्षेत्र वरपरका जोखिमपूर्ण समूहहरुलाई सम्पति गुमाएको हुन नपर्ने ।</p> <p>सडक निर्माण तालिम र मजदुर तथा कामदारहरुका लागि ठेकेदारसंग गरिने सम्झौता तालिम सहायता</p>

		<p>४. वर्तमान आर्थिक कार्यक्रमहरूको मूल्याङ्कन गर्ने र सो कार्यक्रमहरूको सुधारका लागि पहल र साथै वैकल्पिक आयका अवसरहरू</p> <p>५. जीवन उपयोगी सिप जसले रोजगारी वा जीविकोपार्जनमा सहयोग गर्ने प्रकारको सहयोगी तालिम ।</p> <p>६. परियोजनाले तालिम कार्यक्रम र संस्थाहरूको पहिचान गर्नेछ । यस्तो अवस्थामा रकम भुक्तानी सिधै संस्थाको नाममा गरिनेछ । वा परियोजनाले सोको न्यूनिकरणका लागि विकल्प खोज्ने छ ।</p> <p>७. सहायता जोखिमपूर्ण सामूदायिक विकास योजना को कार्यान्वयन मार्फत गरिने ।</p>	<p>माग्ने APs हरुका लागि तालिम भत्ता धेरैमा तीन हजार महिनाको ज्याला बराबर प्रदान गरिने राष्ट्रिय र स्थानीय स्तरमा जुन तालिम अवधिभर धेरै रकम प्रदान गरिनेछ ।</p> <p>सम्बन्धित कृषि तथा वन सम्बन्धि संस्थाहरू लाई कृषि तथा वन सम्बन्धित कार्यक्रमहरू कार्यान्वयन गर्न सहायता गर्ने छ । यसको लागि कुनै खर्च बेहोर्नु परे परियोजनाले व्यहोर्ने छ ।</p>
--	--	---	--

अनुसूचि ५ : पुनर्वास कार्ययोजनाका निम्ति सम्भावित गरिएको तरिका

पुनर्वासको जोखिमता तथा magnitude हेरी पुनर्वास योजनाले ओघट्ने क्षेत्र तथा स्तर फरक पर्नेछ । उक्त योजना भरपर्दो तथा ताजा जानकारीकाको आधारमा यि कुरामा आधाररित हुनेछ । (क) प्रस्तावित पुनर्वास र सो प्रभावित/स्थानान्तरण भएको व्यक्ति वा समूहमा परेको असर र (ख) पुनर्स्थापना संग

सम्बन्धित पुनर्स्थापनाका मुद्दाहरू । पुनर्स्थापना योजनाले तल उल्लेख भएका कुराहरू समेट्दछ । ५ उल्लेख भएका कुनै पनि कुराहरू परियोजना सान्दर्भिक नभएमा पुनर्स्थापना योजनालाई जानकारी गराउनु वा सो मा उल्लेख गरिनु पर्दछ ।

१. परियोजनाको विवरण : परियोजनाको विवरण र पहिचान गरिएको परियोजना क्षेत्र ।

२. सम्भावित असरहरूको पहिचान

(क) पुनर्स्थापनालाई उजागर गर्ने प्रकृतिका परियोजना कार्यक्रम वा गतिविधी ।

(ख) असर पर्ने क्षेत्र जस्तै कार्यक्रम वा गतिविधी वा परियोजना कै पाटो

(ग) पुनर्वासको सम्भावना घटाउन वा त्याग्नका लागि अपनाइने विकल्प र

(घ) पुनर्वासको सम्भावना घटाउन अपनाइने संयन्त्र सम्भव भए सम्म परियोजना कार्यान्वयनको अवधिमा ।

३. उद्देश्यहरू/पुनर्वास कार्यक्रमका मुख्य उद्देश्यहरू

४. सामाजिक आर्थिक अध्ययनहरू । परियोजनाको तयारी गर्ने प्रारम्भिक चरणमा गरिने सामाजिक-आर्थिक अध्ययनको परिमाणहरू र सम्भावित पुनर्स्थापित/स्थानान्तरण भएका व्यक्तिहरूको सहभागितामा,

(क) जन गणना सर्वेक्षणको नतिवा

(१) प्रभावित क्षेत्रमा बसोबास गर्नेहरूले पुनर्वास कार्यक्रमको नमुना तयार पार्ने छन्, र क्षतिपूर्तिका लागि अयोग्यहरूलाई समावेश नगर्न र पुनर्वास सहायता प्रदान नगर्न,

(२) स्थानान्तरण भएको घर धुरीको स्तर्य प्रकृति जसमा उत्पादन प्रणाली मजदुर र घरधुरी संस्था समावेश हुनेछ, र जीविकोपार्जनको बारेमा आधारभूत जानकारी (उत्पादन तह र आयबाट बञ्चित औपचारिक र अनौपचारिक आर्थिक क्रियाकलाप) र स्थानान्तरण भएको जनसङ्ख्याको जीवनस्तर (स्वास्थ्य स्तर सहित),

(३) सम्भावित क्षतिको परिमाण-पूर्व वा आंशिक- सम्पतिको र स्थानान्तरण भौतिक वा आर्थिक ।

(४) इए ४.१२ को परिच्छेद ८ मा भए अनुसार जोखिममा रहेका समूह वा व्यक्तिहरुको बारे जानकारी जसका निम्ति विशेष प्रावधान बनाइनु पर्नेछ, र

(५) पुनर्स्थापित व्यक्तिहरुको जिविकोपार्जन र जीवनस्तरको बारेमा निरन्तर जानकारी प्रदान गर्ने प्रावधान जसले निश्चित अवधीहरुमा पछिल्लो जानकारी प्रदान गरिनेछ ।

(ख) अन्य अध्ययनहरु जसले तल उल्लेख गरिएका कुराहरुको विस्तृत व्याख्या गर्नेछ :

(१) Land tenure र नामसारी प्रणाली जसमा सबैले भोग गर्ने सम्पति जस्तै प्राकृतिक श्रोत जसमा सो समूदायका मानिसको जिविकोपार्जन जोडिएको हुन्छ । त्यस्तो सम्पति कसैको नाममा नरहने non-title-based usufruct system (जसले माछा मार्ने, चराउने वा अन्य प्रयोजनको वन क्षेत्र समावेश गर्दछ) जुन स्थानिय पहिचान भएको भूमि तोकिदिने संयन्त्रहरुले संचालन गर्ने र परियोजना क्षेत्रहरुमा tenure system को बारेमा उठ्ने विभिन्न प्रकारका मुद्दाहरु :

(२) प्रभावित समूदायहरुमा सामाजिक गफ गाफ/बोलिचालीको प्रकृतिक जस्तै सामाजिक संजाल र सामाजिक सहायता प्रणाली र त्यसले परियोजनालाई कसरी प्रभाव पारेको छ, लगायतका,

(३) प्रभावित हुने सार्वजनिक संरचा र सामाजिक सेवाहरु : र

(४) पुनर्स्थापित समूदायहरुको सामाजिक तथा संस्कृतिक प्रकृतिहरुका औपचारिक र अनौपचारिक संस्थाहरु (जस्तै सामूदायिक संस्थाहरु, रितिरिवाज समूहहरु, गैरसरकारी संस्थाहरु) जुन परामर्श रणनीतीका लागि सान्दर्भिक हुन्छन् र पुनर्वास कार्यक्रमहरुको ढाँचा तयार पार्न र कार्यान्वयन गर्न आवश्यक हुन्छन ।

५. कानुनी आधारको मुल्याङ्कनहरुका निष्कर्षहरु सम्मिलित

६. संस्थागत ढाँचा को मुल्याङ्कनहरुका निष्कर्षहरु सम्मिलित

(क) पुनर्स्थापनका गतिविधिहरुकोलागि जिम्मेवार निकायहरुको पहिचान र परियोजना कार्यान्वयनका क्रममा भूमिका रहन सक्ने गैरसरकारी संस्थाहरु

(ख) सो निकाय तथा गैरसरकारी संस्थाहरुको संस्थागत क्षमताको मुल्याङ्कन र

(ग) पुनर्स्थापना कार्यन्वयनमा जिम्मेवार निकाय र गैर सरकारी संस्थाहरूको संस्थागत क्षमता अभिवृद्धिका लागि प्रस्तावित कुनै प्रक्रियाहरू

७. योग्यता विस्थापित व्यक्तिहरूको परिभाषा र क्षतिपूर्ति र relevant cut-off dates लगायत पुनर्स्थापनाका अन्य सहायताकालागि उनीहरूको योग्यता निर्धारण गर्ने मापदण्ड

८. नोक्सानीका लागि क्षतिपूर्ति निर्धारण र क्षतिपूर्ति प्रदान उनीहरूको प्रति स्थापना खर्च निर्धारण गर्न क्षतिको मूल्य निर्धारण गर्ने पद्धती र गुमाएका सम्पत्तिहरूको प्रतिस्थापन खर्च पाउनकालागि आवश्यक स्थानीय कानून र यस्ता supplementary अन्तर्गत क्षतिपूर्तिको प्रस्तावित प्रकार र स्तरहरूको विवरण

९. पुनर्स्थापनाका उपायहरू विश्व बैंकको नीतिका (OP 4.12, para. 6 हेर्नुहोस्) उद्देश्यहरू हासिल गर्नका लागि प्रत्येकवर्गका मापदण्ड भित्र परेका विस्थापित व्यक्तिहरूलाई सहायता हुने क्षतिपूर्ति र अन्य पुनर्स्थापनाका उपायहरूको प्याकेजको विवरण प्राविधिक र आर्थिक रूपमा सम्भाव्यताका साथसाथै पुनर्स्थापना प्याकेज विस्थापित व्यक्तिहरूको संस्कृतिक प्राथमिकताहरू संग पनि मिल्दो हुनु जरुरी छ र उनीहरूसंगको परामर्शमा तयार गरिनु पर्नेछ ।

१०. क्षेत्र चयन, क्षेत्र तयारी र स्थानान्तरण वैकल्पिक पुनर्स्थापना क्षेत्रहरू विचार गरिनु पर्ने र चुनिएका विल्पहरूको विवरण सम्मिलित :

(क) पुनर्स्थापना क्षेत्रहरूको पहिचान र तयारीका लागि संस्थागत तथा प्राविधिक व्यवस्थाहरू ग्रामिण वा सहरी जसका लागि उर्वर क्षमता स्थापनको फाइदाहरू र अन्य तत्वहरू
(sentence to be translated !!!)

(ख) Land speculation वनमा अनपेक्षित व्यक्तिहरूको आगमनलाई रोक्नका लागि आवश्यक कुनै पनि उपायहरू

(ग) परियोजना अन्तर्गत क्षेत्रको तयारी र सरुवा सम्बन्धित समय तालिका लगायतका भौतिक रूपमा स्थानान्तरण गर्ने प्रक्रिया

(घ) कार्यकाल नियमित regularize गर्न र पुनर्स्थापितहरूलाई हस्तान्तरणका निमित्त कानुनी सम्झौताहरू

११. आवास पूर्वाधार तथा सामाजिक सेवाहरू आवास पूर्वाधार (जस्तै : पानी आपूर्ति सहायक सडक), सामाजिक सेवाहरू (जस्तै : विद्यालय, स्वास्थ्य सेवा) प्रदान गर्ने (वा पुनर्स्थापितहरूलाई यी व्यवस्थाका लागि वित्त प्रदान) योजनाहरू लक्षित जनसंख्या Host population लाई तुलनात्मक सेवाहरू सुनिश्चित गर्ने योजनाहरू यी सुविधाहरूका लागि कुनै आवश्यक क्षेत्रको विकास, इन्जिनियरिङ्ग र architectural डिजाइनहरू,

१२. वातावरण संरक्षण एवम् व्यवस्थापन स्थानान्तरण क्षेत्रको सिमाना सम्बन्धि विवरण र प्रस्तावित पुनर्स्थापनाको वातावरणिय असरहरूको अध्ययन र यी असरहरूको सम्बोधन mitigation र

व्यवस्थापनका उपायहरू (पुनर्स्थापनाका लागि चाहिने मुख्य लगानीको वातावरणिय मुल्याङ्कन संग उपयुक्त)

१३. समुदाय सहभागिता पुनर्स्थापित एवम् लक्षित host समुदायको सहभागिताका साथसाथै

(क) पुनर्स्थापनाका गतिविधिहरूको डिजाइन तथा कार्यान्वयनका क्रममा पुनर्स्थापित हुने र लक्षित समुदाय host संग गरिनुपर्ने परामर्श र सहभागिताको लागि रणनीतिको विवरण

(ख) राखिएका विचारहरू र यी विचारहरूलाई पुनर्स्थापनाको योजना बनाउने क्रममा कसरी समावेश गरिएको थियो भन्ने कुराको सारंस :

(ग) पुनर्स्थापनाका लागि प्रस्तुत गरिएका विकल्पहरूको समिक्षा र विस्थापितहरू संग भएका एक परिवार बाहिर रहेको समुदायको हिस्सा वा kinship समूहका रूपमा स्थानान्तरण हुन । क्षतिपूर्ति र पुनर्स्थापना अनुदानका प्रकार विकल्पहरूबाट उनीहरूले रोजेका विकल्पहरू (Needs to be rewritten)

१४. लक्षित जनसंख्यासंग एकिकृत कुनै पनि लक्षित समुदायमा पुनर्स्थापनाबाट हुने असरलाई सम्बोधन गर्ने उपायका साथसाथै

(क) लक्षित Host समुदाय र स्थानीय सरकार संग परामर्श

(ख) जमिन वा अन्य वस्तुका पुनर्स्थापितलाई प्रदान गरिएको बाँकी रहेको भुक्तानीको चाडो भन्दा चाडो टेण्डरिङ्गको व्यवस्था

(ग) पुनर्स्थापित र लक्षित Host समुदाय बीच उत्पन्न हुन सक्ने कुनै पनि द्वन्द्वलाई सम्बोधन गर्ने व्यवस्था र

(घ) पुनर्स्थापितहरूमा उपलब्ध रहेको सेवा लक्षित Host समुदायहरूमा उपलब्ध सेवाहरूलाई बराबरीमा ल्याउनका लागि सेवाहरू (जस्तै : शिक्षा, स्वास्थ्य, पानी र उत्पादनका सेवाहरू) थप गर्नका निम्ति आवश्यक तरिकाहरू :

१५. पहुँचका Grievance प्रक्रियाहरू पुनर्स्थापनाबाट उत्पन्न विवादहरूको तेस्रो पक्षमार्फत समाधान गर्ने सस्तो तथा सुलभ प्रक्रिया, यस्तो पहुँचका grievance संयन्त्रहरूले उपलब्ध न्यायिक स्रोतसाधन समुदायीक तथा परम्परागत विवाद समाधानका तरिकाहरूलाई बिचारमा राख्नुपर्दछ ।

१६. संस्थागत जिम्मेवारीहरू पुनर्स्थापनाका उपायहरू प्रदान गर्न र सेवाहरूको व्यवस्था मिलाउन जिम्मेवार निकायहरूको पहिचान लगायतका पुनर्स्थापना कार्यान्वयनका लागि संस्थागत ढाँचा Framework कार्यान्वयनमा संलग्न निकायहरू र अधिकार क्षेत्रबीच उपयुक्त समन्वय सुनिश्चित गर्नका निम्ति गरिएका व्यवस्थाहरू र कार्यान्वयन गर्ने निकायहरूको पुनर्स्थापना कार्यक्रमको डिजाइन र संचालन गर्ने क्षमता सुधार गर्न आवश्यक कुनै पनि उपायहरू (प्राविधिक सहायता लगायत), उचित समयमा , स्थानीय निकाय वा पुनर्स्थापितहरूमा परियोजना अन्तर्गत प्रदान गरिएको सुविधा र

सेवाहरूको व्यवस्थापनका लागि जिम्मेवारी र पुनर्स्थापना कार्यान्वयन गर्ने निकायहरूबाट अन्य यस्ता जिम्मेवारीहरू हस्तान्तरण गर्ने प्रावधान ।

१७. कार्यान्वयन तालिका तयारी देखि कार्यान्वयन सम्मको पुनर्स्थापित र लक्षित समूदाय Host ले लाभहरू त्वसिल गर्ने र विभिन्न किसिमका सहायताहरू ट्टाइने लक्षित मिति समेटिएको सम्पूर्ण पुनर्स्थापना गतिविधिहरूलाई समेट्ने एक कार्यान्वयनको तालिकाले पुनर्स्थापनाका गतिविधिहरू कसरी समग्र परियोजनाको कार्यान्वयन संग जोडिएको छ, भन्ने कुरा दर्शाउनु पर्नेछ ।

१८. खर्च र बजेट मुल्यवृद्धिभत्ता, जनसंख्या वृद्धि र अन्य आइपर्न सक्ने समस्या लगायत सम्पूर्ण पुनर्स्थापना गतिविधिहरूका लागि लागत अनुमान itemized cost estimate सहितको तालिका, खर्च गर्ने समय तालिका, वित्तका स्रोतहरू, वित्तको समयसापेक्ष प्रवाहका लागि व्यवस्था र केहि भएमा कार्यान्वयन गर्ने निकायहरूको क्षेत्राधिकार भन्दा बाहिरको क्षेत्रमा पुनर्स्थापनाका लागि लगानी ।

१९. अनुगमन तथा मूल्याङ्कन पूर्ण र स्पष्ट Objective जानकारी सुनिश्चित गर्न बैंक द्वारा उचित मानिएको स्वतन्त्र अनुगमन कर्ताको सहायतामा कार्यान्वयन गर्ने निकायबाट पुनर्स्थापना गतिविधिहरूको अनुगमनको व्यवस्था, पुनर्स्थापना गतिविधिहरूको input output र नतिजा लेखाजोखा गर्नका निम्ति performance monitoring indicators अनुगमनको प्रक्रियाका क्रममा विस्थापित व्यक्तिहरूको संलग्नता, सम्पूर्ण पुनर्स्थापना र सम्बन्धित विकासका गतिविधिहरू समाप्त भए पश्चात उचित समयसम्मका लागि पुनर्स्थापनाको असरको मूल्याङ्कन आउदो कार्यान्वयनहरूलाई मार्गदर्शन गर्न पुनर्स्थापना अनुगमनका नतिजाहरूको प्रयोग ।

अनुसूची ६ : Abbreviated पुनर्स्थापना योजनाका लागि सुझावित विषय सूची

Abbreviated योजनाले निम्न लिखित न्यूनतम कुराहरू समेट्दछ :

- विस्थापित व्यक्तिहरूको जनगणना र सम्पत्ति asset हरूको मूल्यांकन valuation
- क्षतिपूर्ति र प्रदान गरिने अन्य पुनर्स्थापना सहायताको विवरण
- मान्य विकल्पहरूबारे विस्थापित व्यक्तिहरू संग परामर्श
- Grievance redress को कार्यान्वयन र प्रक्रियाका लागि संस्थागत जिम्मेवारी
- अनुगमन र कार्यान्वयनका लागि व्यवस्थाहरू र
- समयतालिका र बजेट